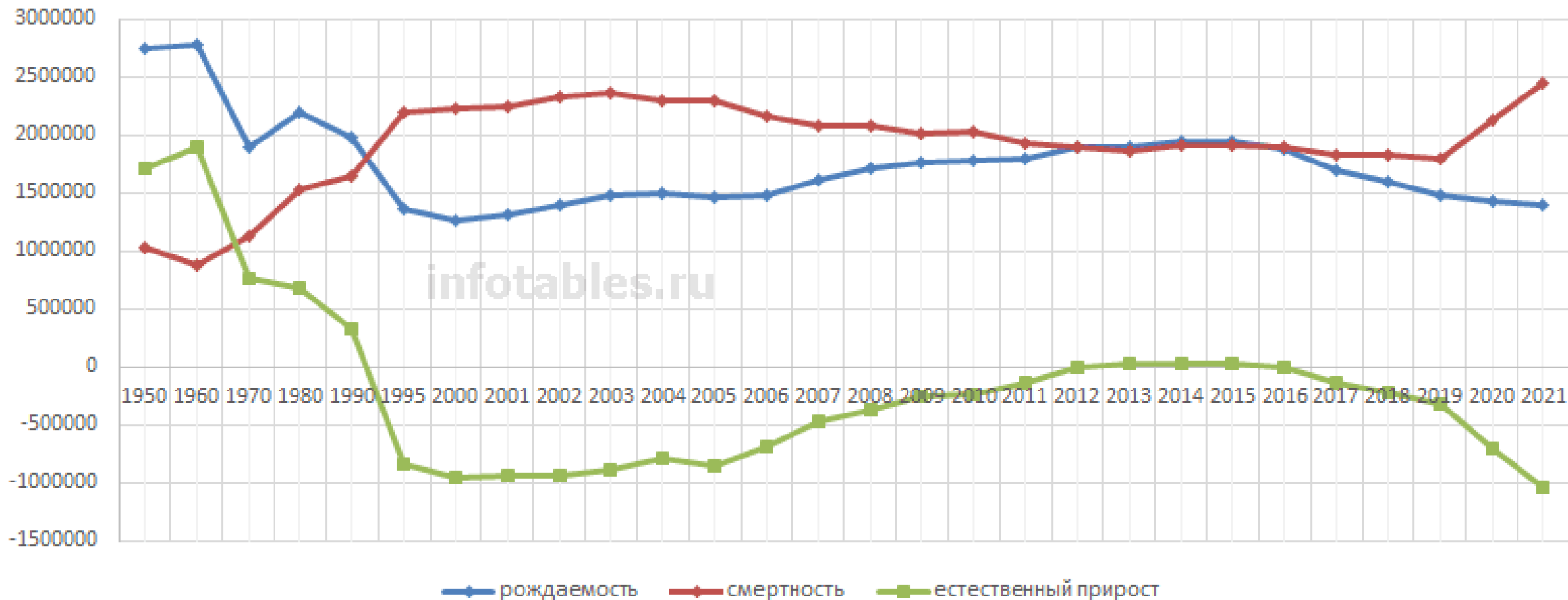


**К выступлению первого
заместителя Руководителя
фракции КПРФ в ГД ФС РФ
Н.В. Коломейцева**

Демографические процессы в стране и государственное стимулирование повышения естественного прироста населения

Рождаемость, смертность и естественный прирост населения России



Уровень коэффициента рождаемости с 1960 по 2006 гг.

Показатель	1960г.	1970г.	1980г.	1993г.	1995г.	2000г.	2001-2006
	В границах РСФСР			В границах РФ (без учета Крыма и Севастополя)			
Коэффициент рождаемости	2,540	2,007	1,895	1,157	1,337	1,195	1,2-1,3

Уровень коэффициента рождаемости с 2007 по 2020 гг.

Показатель	2007	2010	2013	2014	2015	2016-2019	2020	2021 прогноз
	В границах РСФСР			В границах РФ (с учетом Крыма и Севастополя)				
Коэффициент рождаемости	1,416	1,582	1,707	1,750	1,777	1,762-1,504	1,502	1,400-1,450

История отпуска по беременности и родам и по уходу за ребенком в РСФСР-СССР-РФ

Год начала действия Постановления	1917	1922	1935	1939	1944	1956	1965	1969	1982	1989	1990	1995	2006	2007	2020	2021
Продолжительность отпуска по беременности и родам, (оплачиваемый), дней, в т. ч:																
-работницы		112		63	77	112		112			126			140		
- женщины-служащие	112	72		63	77	112		112			126			140		
-женщины-колхозницы	-	-		60				112			126			140		
Продолжительность отпуска по уходу за ребенком	-	-	-	-	-	До 3-х мес.	До 1 года	До 1,5 лет	До 3-х лет							
Оплата отпуска по уходу за ребенком						Без сохранения заработной платы					Частично оплачиваемый до 1,5 лет: около 40% от фактической заработной платы или фиксированная выплата					
Пособие (ежемесячно)								до 1 года	до 1,5 лет				До трех лет, с 3-7 лет			
Материнский капитал														На второго ребенка или последующих	На первого и/или второго ребенка или последующих	

УРОВЕНЬ, КАЧЕСТВО И УСЛОВИЯ ЖИЗНИ НАСЕЛЕНИЯ

Основные демографические показатели

Table 1

Показатель	Советская Россия				Новая Россия					
	1960	1970	1980	1990	1995	2000	2005	2010	2015	2019
в тыс. человек										
Рождаемость	2782	1904	2203	1989	1364	1269	1457	1789	1941	1485
Смертность	886	1131	1526	1656	2204	2225	2304	2229	1909	1801
Естественный прирост	1896	773	677	333	-840	-959	-847	-240	32	-316
Миграция (прирост)	456	603	242	107	158	245	286
Население (прирост)	1512	562	717	799	-207	-717	-740	-82	277	-30
Численность населения (на 1 января)	119,0	129,9	138,1	147,7	148,5	146,9	143,8	142,9	146,3	146,8
на 1000 человек населения										
Коэффициент рождаемости	23,2	14,6	15,9	13,4	9,3	8,7	10,2	12,5	13,3	10,1
Коэффициент смертности	7,4	8,7	11,0	11,2	15,0	15,3	16,1	14,2	13,0	12,3
Коэффициент естественного прироста	15,8	5,9	4,9	2,2	-5,7	-6,6	-5,9	-1,7	0,3	-2,2
человек										
Суммарный коэффициент рождаемости	2,417	1,972	1,895	1,892	1,337	1,195	1,214	1,547	1,777	1,504
Нетто-коэффициент воспроизводства населения	1,095	0,934	0,874	0,895	0,629	0,561	0,611	0,745	0,847	...
Ожидаемая продолжительность жизни при рождении, лет – всего	68,75	68,81	67,51	69,19	64,52	65,34	65,37	65,94	71,39	73,4
– мужчин	63,78	63,15	61,45	63,73	58,12	59,03	58,92	63,09	65,92	68,4
– женщин	72,38	73,39	74,0	74,30	71,59	72,56	72,47	74,88	76,71	78,3

Источник: Демографический ежегодник 2019 г. – Москва: Росстат, 2020. – 252 с.

Динамика основных демографических показателей России в 2005–2014 гг., тыс. человек

Table 2

Dynamics of the key (main) demographic indicators of Russia in 2005–2014, thousands of people

Показатель	2005	2014	Динамика
Рождаемость	1457	1947	+490
Смертность	2304	1914	-390
Депопуляция	-847	+33	+890
Смертность в трудоспособном возрасте	740	470	-270
Смертность от сердечно-сосудистых заболеваний	1299	954	-345
Стандартизованная смертность от новообразований (с учётом возраста)	369	408	-39
Смертность от внешних причин	316	176	-140
Нетто-коэффициент воспроизводства населения, человек	0,611	0,832	0,236
Ожидаемая продолжительность жизни населения, лет – всего	65,37	70,93	+5,56
– мужчины	58,92	65,29	+6,37
– женщины	72,47	76,47	+4,0

Источник: Демографические ежегодники Росстата.

Уровень зараженности и смертности в России (по месяцам 2020 г., тыс. человек)

Table 3

Infection and mortality rates in Russia (2020 by months, thousand people)

Месяц	Зараженность	Смертность от коронавируса	Общая смертность
2020 г.	По данным Роспотребнадзора		По данным Росстата
Май	400	4,8	27,5
Июнь	250	4,7	25,5
Июль	200	4,6	29,9
Август	150	3,2	13,8
Сентябрь	200	3,6	31,7
Октябрь	400	7,4	50,8
Ноябрь	700	12,2	74,3

Источники: Официальная информация о коронавирусе в России: [сайт].— URL: <https://стопкоронавирус.рф/info/ofdoc/reports/>; Росстат: [сайт].— URL: <https://rosstat.gov.ru/storage/mediabank/> (дата обращения: 12.02.2021).

Показатели демографического движения населения, тыс. человек

Table 4

Indicators of demographic movement of the population, thousand people

Показатель	2016	2017	2018	2019	2020
Родившиеся	1889	1690	1599	1485	1436
Умершие	1891	1824	1818	1801	2125
Депопуляция (превышение числа умерших над родившимися)	-2	-134	-219	-316	-689
Сальдо миграции	262	212	125	286	106
Население России: прирост (+), убыль (-)	+260	+78	-94	-30	-583

Источник: данные Росстата.

Оценка результативности демографической политики по стимулированию рождаемости
(на примере Дальневосточного федерального округа)

**Рождаемость, смертность и естественный прирост (убыль) населения
в РФ, человек**

Годы	Родившиеся	Рост (убыль) рождаемости
2000	1266800	52111
2001	1311604	44804
2002	1396967	85363
2003	1477301	80334
2004	1502477	25176
2005	1457376	-45101
2006	1479637	22261
2007	1610122	130485
2008	1713947	103825
2009	1761687	47740
2010	1788948	27261
2011	1796629	7681
2012	1902084	105455
2013	1895822	-6262
2014	1942683	46861
2015	1940579	-2104
2016	1888729	-51850
2017	1690307	-198422
2018	1604344	-85963
2019	1481074	-123270
2020	1436514	-44560

Источник: Естественное движение населения в Российской Федерации (статистический бюллетень). URL: <https://rosstat.gov.ru/folder/11110/document/13269>

Рождаемость в субъектах ДФО, ‰

Субъекты ДФО	2002	2010	2015	2016	2017	2018	2019	2020*
РФ	9,70	12,5	13,3	12,9	11,5	10,9	10,1	9,8
ДФО	11,0	13,2	13,9	13,3	12,1	11,9	11,1	11,1
Республика Бурятия	13,0	17,0	17,3	16,4	14,5	14,1	12,7	12,9
Республика Саха (Якутия)	14,6	16,8	17,1	16,0	14,5	13,7	13,2	13,4
Забайкальский край	14,9	15,9	15,4	14,6	13,4	12,7	11,8	11,8
Камчатский край	11,5	1,02	13,1	12,9	11,9	10,8	10,5	10,4
Приморский край	10,0	11,8	12,7	12,2	10,9	10,5	9,6	9,5
Хабаровский край	10,0	12,9	14,3	13,4	12,0	11,4	10,9	10,6
Амурская область	111,6	13,8	13,3	12,9	11,8	11,1	10	9,9
Магаданская область	10,8	11,5	11,9	11,2	10,9	10	9,1	9,4
Сахалинская область	10,2	12,1	13,7	14,2	13	12,2	11,9	11,5
Еврейская автономная область	11,3	13,6	14,0	13,4	11,7	11,7	10,6	10,3
Чукотский автономный округ	12,0	14,7	13,6	13,6	13,1	12,6	10,5	10,9

Источник: Регионы России. Социально-экономические показатели. 2020: Стат. сб. / Росстат. М., 2020. С.66.

*Данные за 2020 г. – из статистического бюллетеня «Естественное движение населения РФ за 2020 год».

**Суммарный коэффициент рождаемости в России и субъектах ДФО,
2010–2020гг., детей**

Субъекты ДФО	2002**	2010	2014	2015	2016	2017	2018	2019	2020
Российская Федерация	1,762	1,567	1,75	1,777	1,762	1,621	1,579	1,504	1,505 ¹¹
ДФО	1,392	1,625	1,869	1,893	1,858	1,725	1,741	1,671	1,700
Республика Бурятия	1,603	1,990	2,26	2,28	2,237	2,056	2,04	1,89	1,951 ¹²
Республика Саха (Якутия)	1,847	1,998	2,247	2,191	2,090	1,927	1,853	1,822	1,860 ¹³
Забайкальский край	1,935	1,871	2,078	2,057	1,979	1,873	1,821	1,741	1,750
Камчатский край	1,600	1,512	1,85	1,887	1,890	1,785	1,646	1,65	1,680
Приморский край	1,290	1,492	1,732	1,761	1,736	1,597	1,577	1,488	1,520
Хабаровский край	1,240	1,564	1,787	1,854	1,779	1,641	1,597	1,587	1,587 ¹⁴
Амурская область	1,425	1,690	1,849	1,838	1,817	1,710	1,649	1,531	1,541 ¹⁵
Магаданская область	1,368	1,438	1,659	1,664	1,596	1,604	1,506	1,418	1,509 ¹⁶
Сахалинская область	1,315	1,561	1,962	2,019	2,156	2,029	1,946	1,954	1,970
Еврейская автономная область	1,384	1,666	1,948	2,022	1,987	1,812	1,851	1,728	1,711 ¹⁷
Чукотский автономный округ	1,704	1,888	2,041	2,097	2,112	2,079	2,025	1,679	1,761 ¹⁸

**Данные суммарного коэффициента рождаемости за 2020 г. на сайте территориальных органов Федеральной службы государственной статистики по Забайкальскому краю, Приморскому краю, Камчатскому краю, Сахалинской области, ДФО не представлены, взяты из ЕМИСС (10.08.2021 г.)*

***Демографический ежегодник России 2005 г. URL: https://gks.ru/bgd/regl/B05_16/Main.htm (дата обращения 12.09.2021 г.).*

Источник: Регионы России. Социально-экономические показатели. 2020: Стат. сб. / Росстат. М., 2020. С. 78.

**Динамика рождений по очередности рождений в Российской Федерации
за 2016–2020 гг., детей**

Годы	Всего рождений (человек/%)	По очередности рождения ребенка					
		первый	второй	третий	четвертый	пятый	неизвестно
2016	1888729 (100)	735732 (39)	762701 (40)	255628 (16)	66333 (4)	33999 (1,8)	34336 (1,8)
2017	1690307 (100)	651448 (39)	652339 (39)	250299 (15)	67269 (4)	34927 (2)	34025 (2)
2018	1604344 (100)	602902 (38)	621668 (39)	258949 (16)	75328 (5)	40870 (2,5)	4627 (0,2)
2019	1481074 (100)	557207 (38)	549993 (37)	253093 (17)	77324 (5)	42948 (3)	509 (0,03)
2020	1436514 (100)	524238 (36)	519571 (36)	259793 (18)	82260 (8)	45972 (3)	4680 (0,3)

Источник: Естественное движение населения в Российской Федерации (статистический бюллетень). URL: <https://rosstat.gov.ru/folder/11110/document/13269>

**Количество женщин репродуктивного возраста в субъектах ДФО
за 2002–2021 гг., человек**

Субъекты ДФО	2002	2010	2015	2019	2020	Темпы роста (+) убыли (-) (2020/2002 гг.)%
РФ	39966700	37563045	35730236	34683401	34502030	- 13,7
ДФО	2396213	2285125	2041066	1956485	1943325	-20,0
Республика Бурятия	280531	262830	240507	232925	233250	-16,9
Республика Саха (Якутия)	276388	264270	244490	238316	238811	-13,6
Забайкальский край	340404	299769	269730	259029	257628	-24,4
Камчатский край	106667	89809	77192	74315	73603	-31,0
Приморский край	567942	521253	467458	445071	440440	-24,4
Хабаровский край	402073	376347	334805	318466	314672	-21,7
Амурская область	253308	231577	199043	190677	189431	-25,2
Магаданская область	53091	43302	36917	34562	34075	-35,8
Сахалинская область	153906	133843	117218	113440	112259	-27,0
Еврейская автономная область	52590	49284	40842	37370	36786	-30,0
Чукотский автономный округ	15277	12841	12864	12314	12370	-19,0

Источник: Численность населения Российской Федерации по полу и возрасту на 1.01.2021 г.; 01.01.2020 г., 01.01.2019 г., 01.01.2015 г., 01.01.2010 г. URL: <https://rosstat.gov.ru/compendium/document/13284> ; Данные по 2002 г. – по материалам Всероссийской переписи населения 2002 г. URL: <http://www.perepis2002.ru/index.html?id=31> (дата обращения 02.04.2022 г.).

**С 2018 г. в состав ДФО вошли два субъекта РФ – Забайкальский край и Республика Бурятия.*

Количество родившихся в субъектах ДФО за 2002–2020 гг., человек

Субъекты ДФО	2002	2010	2015	2019	2020	Темпы роста(+) убыли (-) (2020/2002 гг.) %
РФ	1396967	1788948	1940579	1481074	1436514	+2,80
ДФО	98534	117099	86306	91046	90118	-8,60
Республика Бурятия	12361	16506	16937	12471	12682	+2,60
Республика Саха (Якутия)	13558	16109	16345	12817	13097	-3,40
Забайкальский край	15311	17577	16744	12547	12435	-18,8
Камчатский край	4013	3880	4150	3308	3248	-19,0
Приморский край	20268	23164	24494	18235	17975	-11,3
Хабаровский край	13923	17407	19085	14432	13810	-0,81
Амурская область	9566	11479	10778	7941	7800	-18,4
Магаданская область	1644	1807	1751	1285	1310	-20,3
Сахалинская область	5246	6016	6675	5802	5589	+6,50
Еврейская автономная область	2119	2408	2343	1683	1626	-23,3
Чукотский автономный округ	525	746	685	525	546	+4,00

Источник: Информационно-аналитический сборник «Естественное движение населения РФ». URL: <https://rosstat.gov.ru/compendium/document/13269>. *Регионы России. Основные характеристики субъектов Российской Федерации 2003. URL: https://gks.ru/bgd/regl/B03_34/Main.htm (дата обращения 02.04.2022 г.).

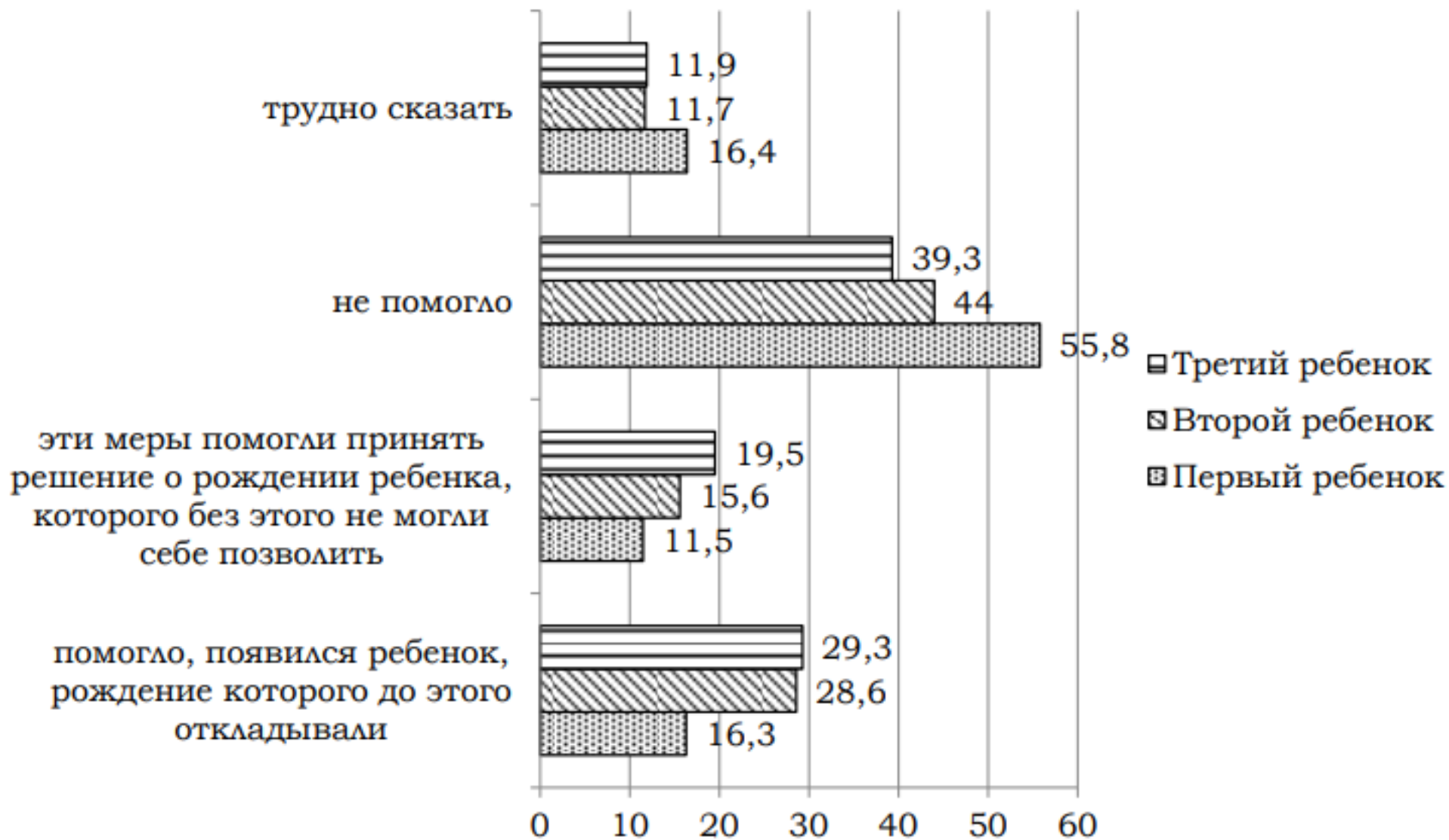


Рис. 1 Оценка женщинами влияния дополнительных мер государственной поддержки семей на решение о рождении ребенка, %¹⁹

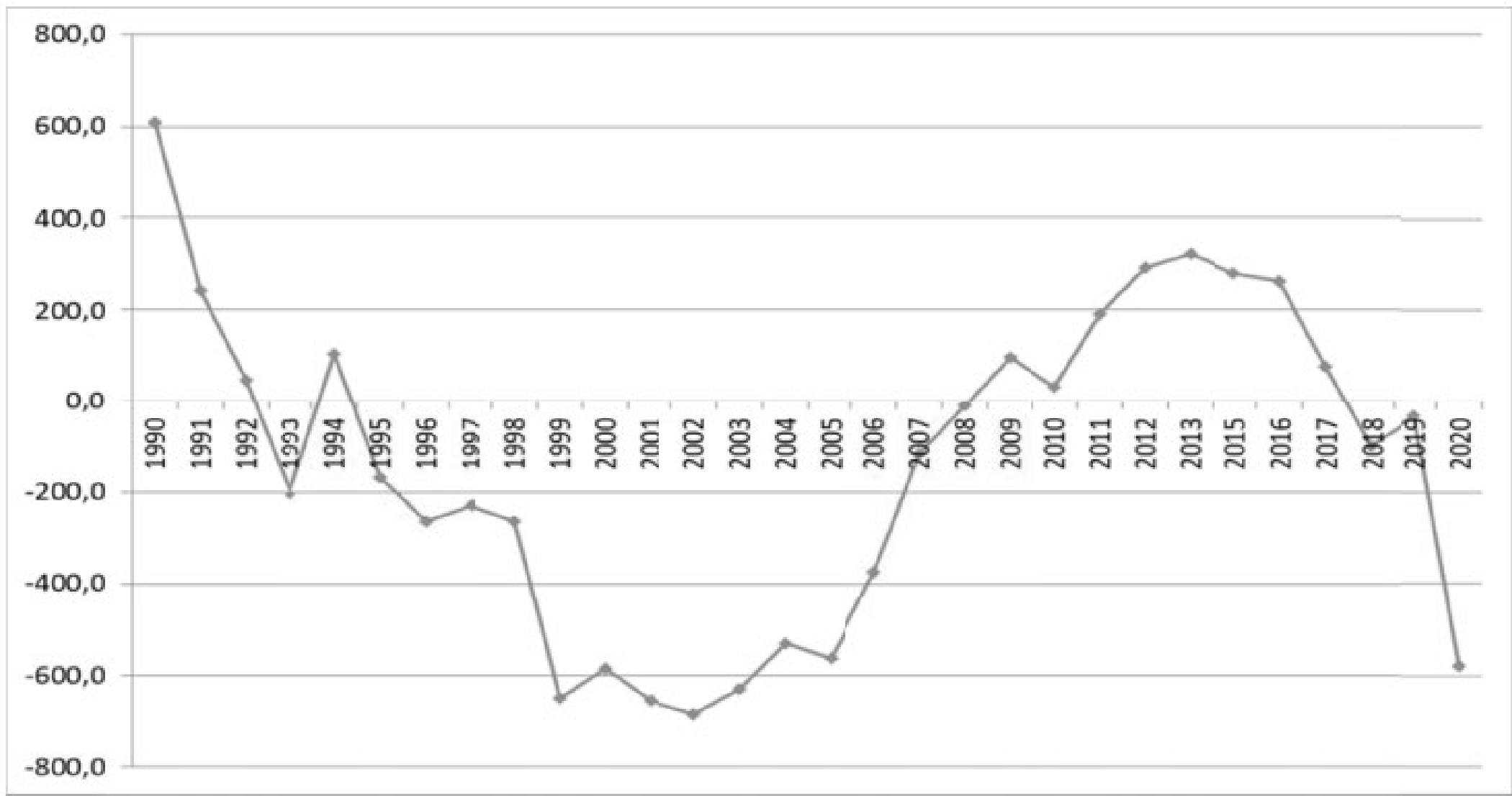


Рис. 1. Общий прирост/снижение численности населения в РФ, тыс. человек [9]

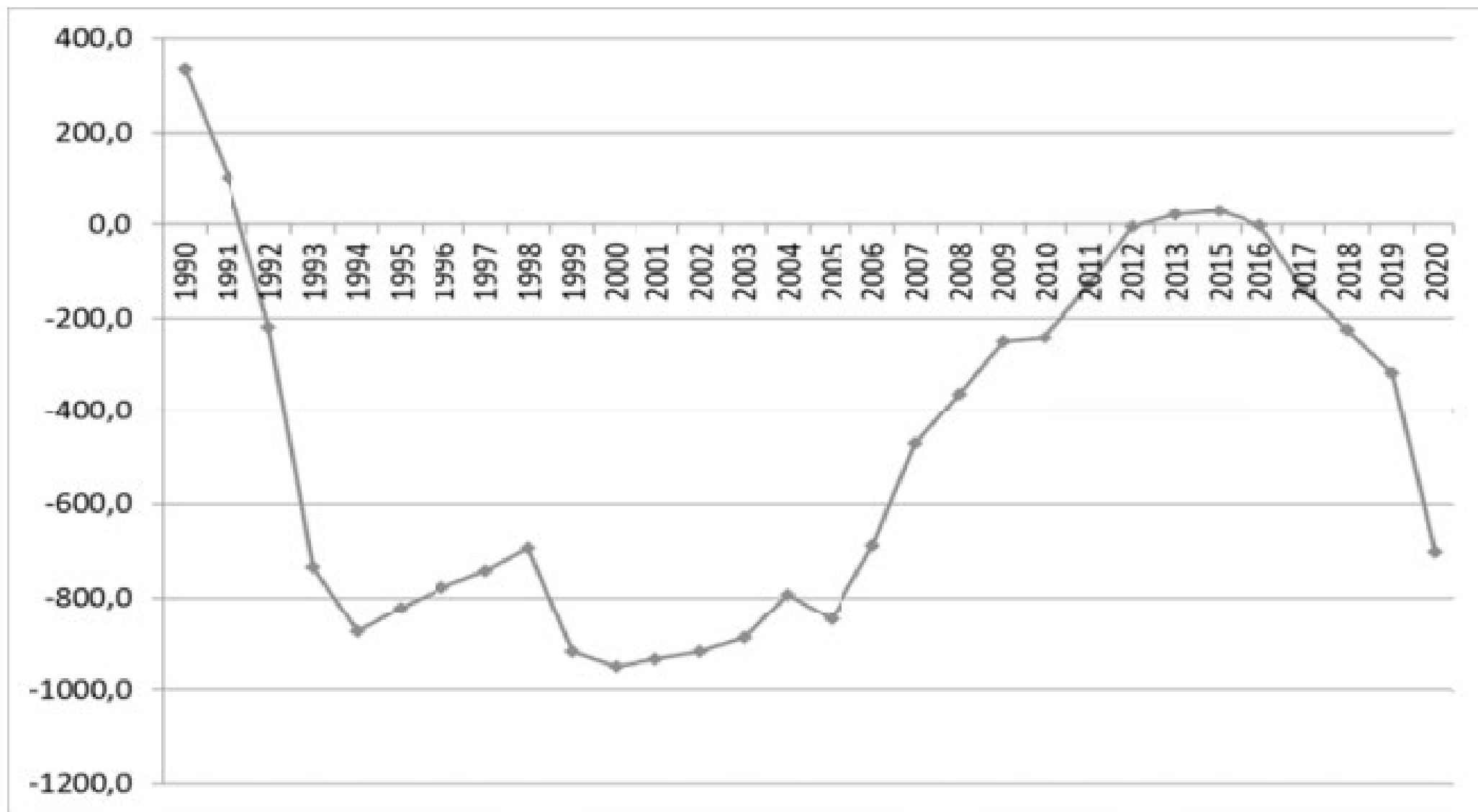


Рис. 2. Динамика естественного прироста/снижения населения РФ с 1990 по 2020 гг. [9]

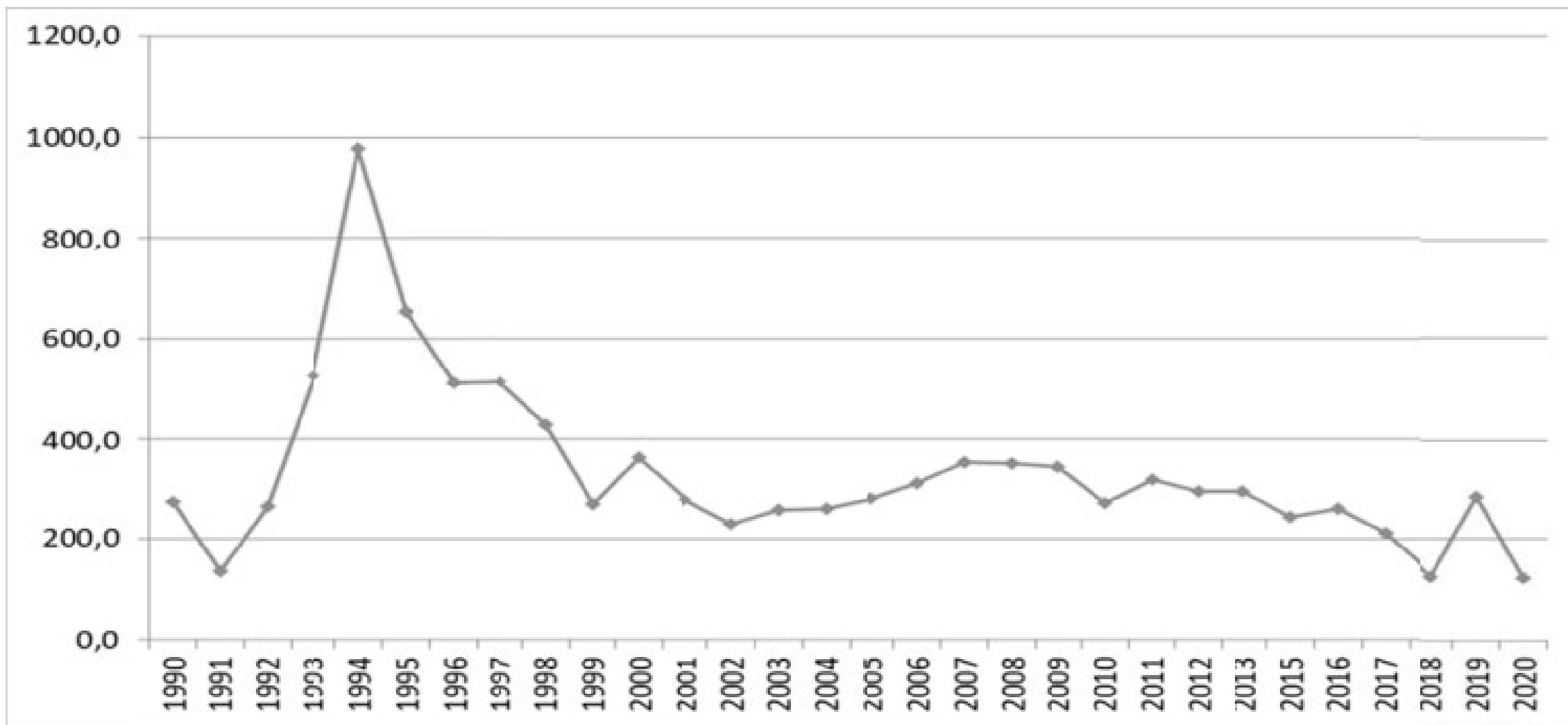


Рис. 3. Миграционный прирост численности населения РФ с 1990 по 2020 гг. [9]



Рис. 4. Компоненты изменения численности городского населения РФ с 1990 по 2020 гг. [9]



Рис. 5. Компоненты изменения численности сельского населения РФ с 1990 по 2020 гг. [9]

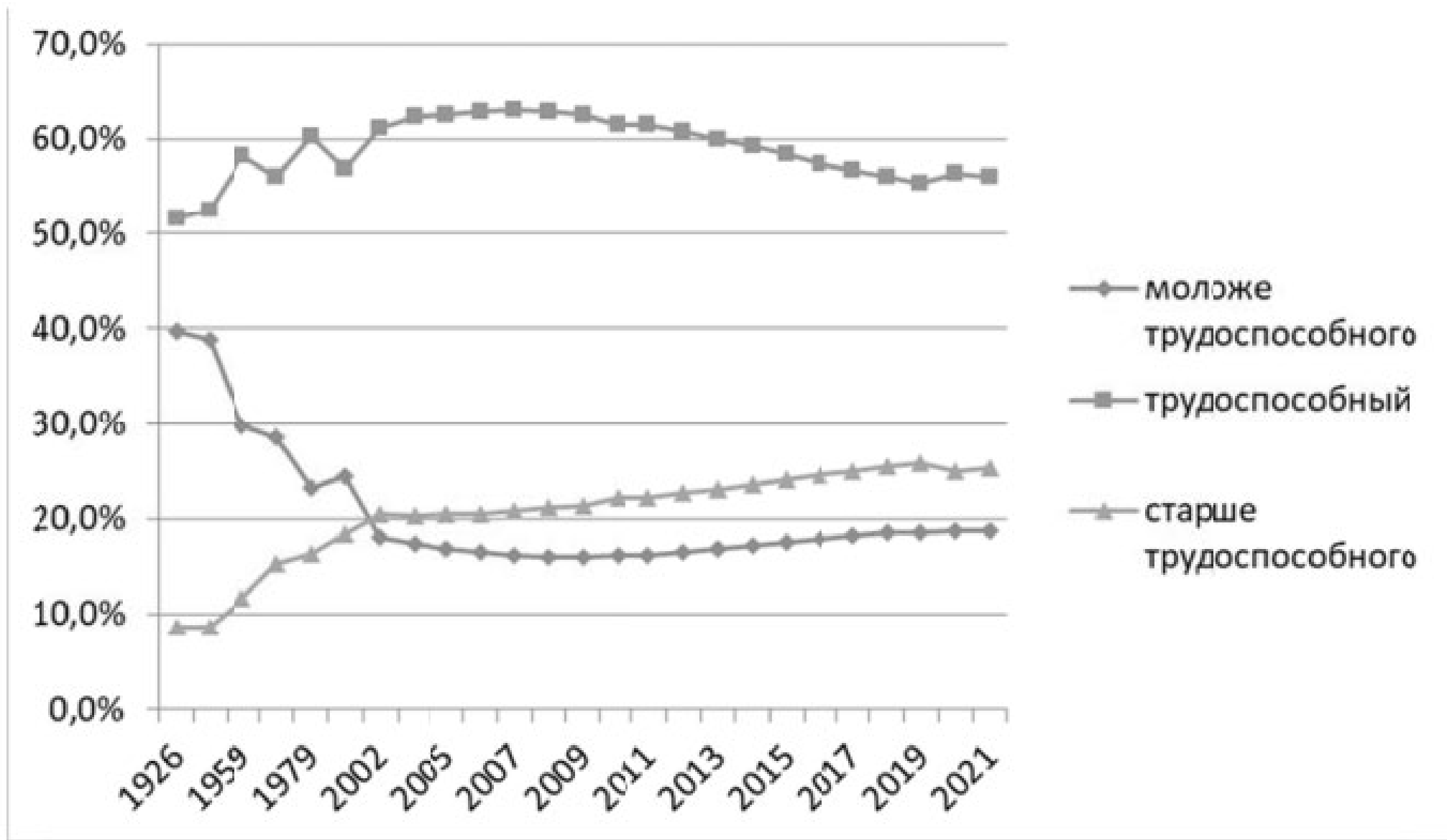
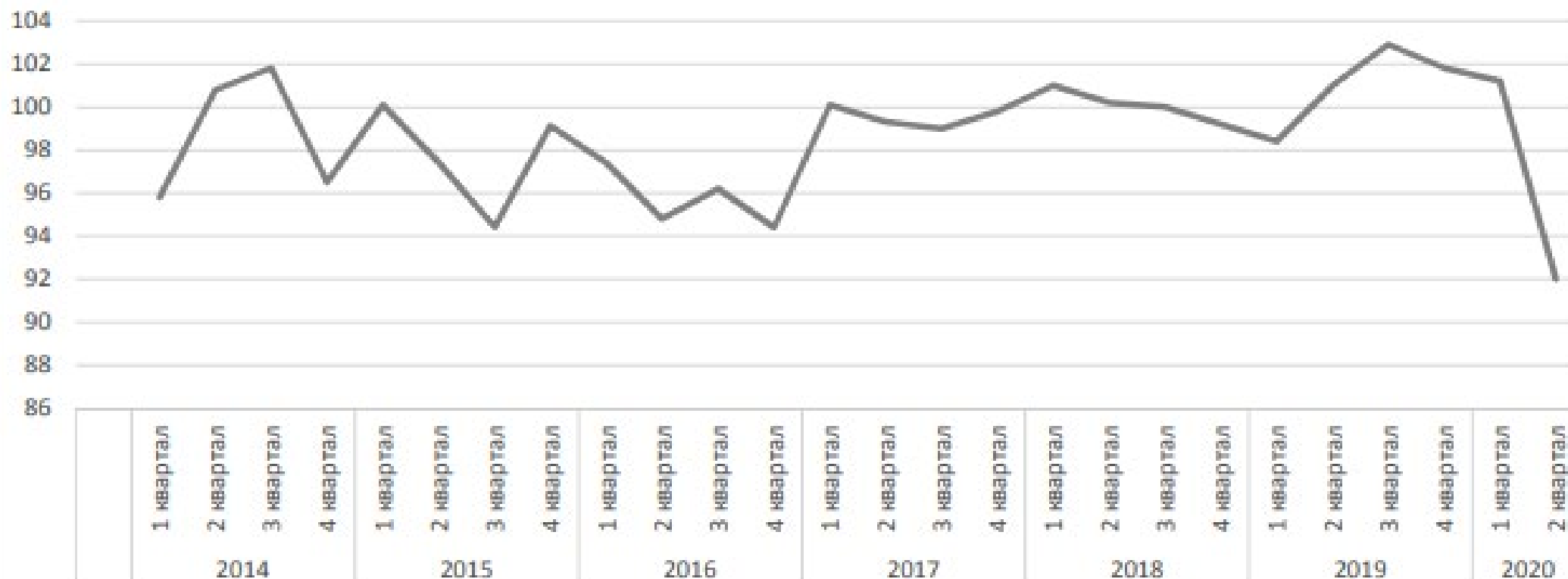


Рис. 6. Динамика населения с 1926 по 2021 гг. молоде трудоспособного, трудоспособном, старше трудоспособного возраста

Социальная политика в решении проблемы неравенства и бедности

(a) Реальные располагаемые доходы населения (в % к соответствующему кварталу предыдущего года) / Real disposable income of the population (in% to the corresponding quarter of the previous year)



(b) Уровень безработицы населения в возрасте 15-72 лет по субъектам России, в среднем за три месяца (в %) / The unemployment rate of the population aged 15-72 years in the constituent entities of the Russia , on average for three months (in%)

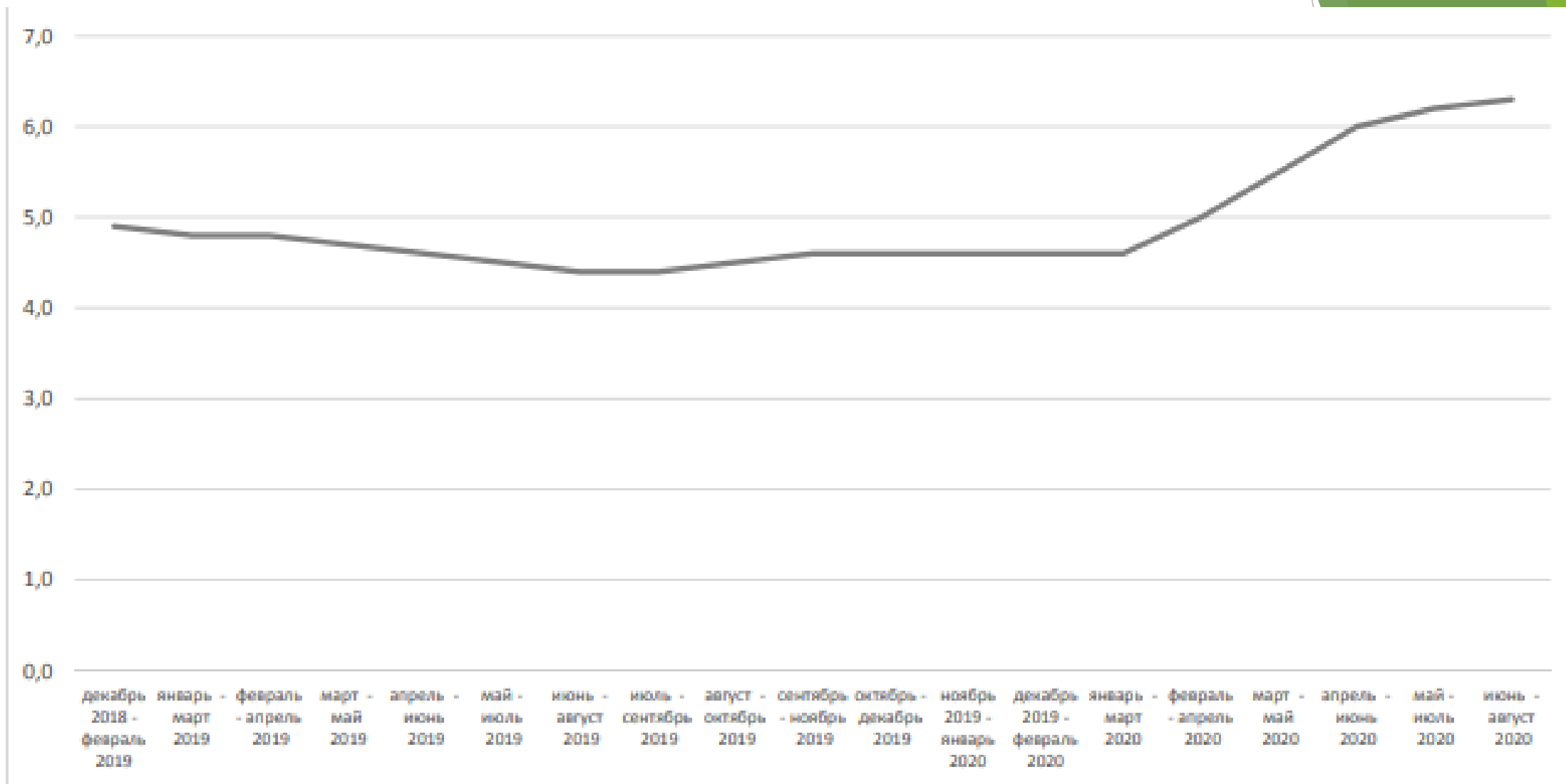


Рис. 1 / Fig 1. Реальные располагаемые доходы населения (а), 2014–2020, уровень безработицы (б), 2018–2020 / Real disposable income of the population (a), 2014–2020, unemployment rate (b), 2018–2020

Уровень бедности, % / Poverty rate, %

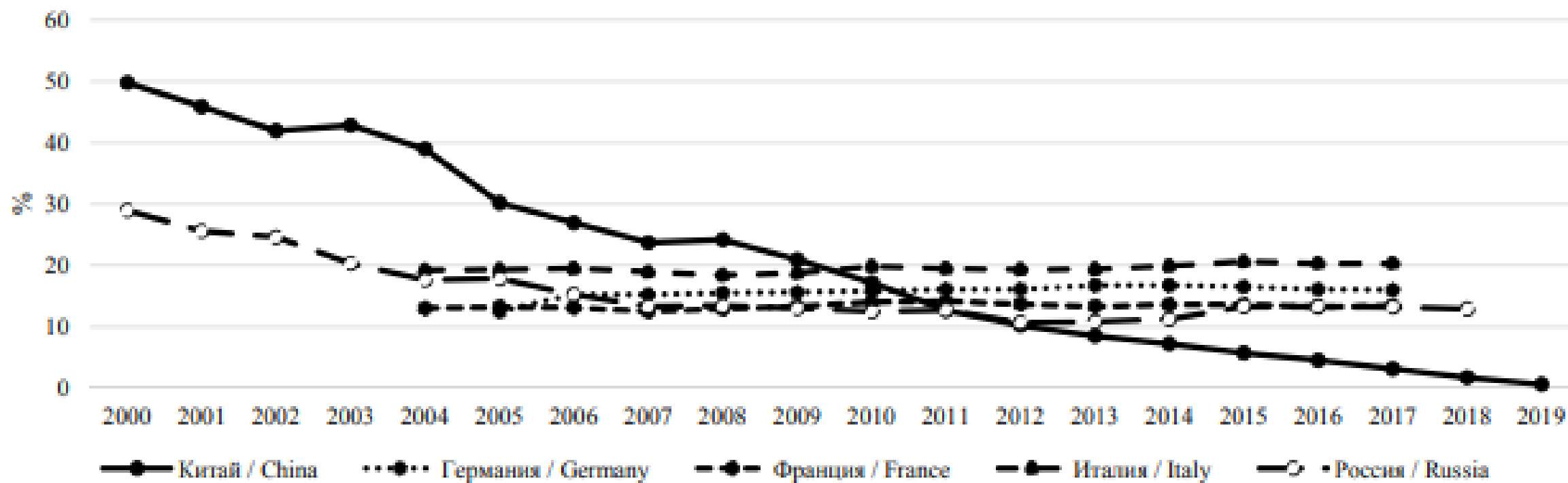


Рис. 2 / Fig 2. Уровень бедности согласно национальному критерию бедности в некоторых странах / Poverty rate according to national poverty criteria in selected countries

Источник / Source: Всемирный банк. URL: <https://data.worldbank.org/indicator/SI.POV.NAHC?view=chart> / World Bank. URL: <https://data.worldbank.org/indicator/SI.POV.NAHC?view=chart>.

Индекс Джини, % / Gini index, %

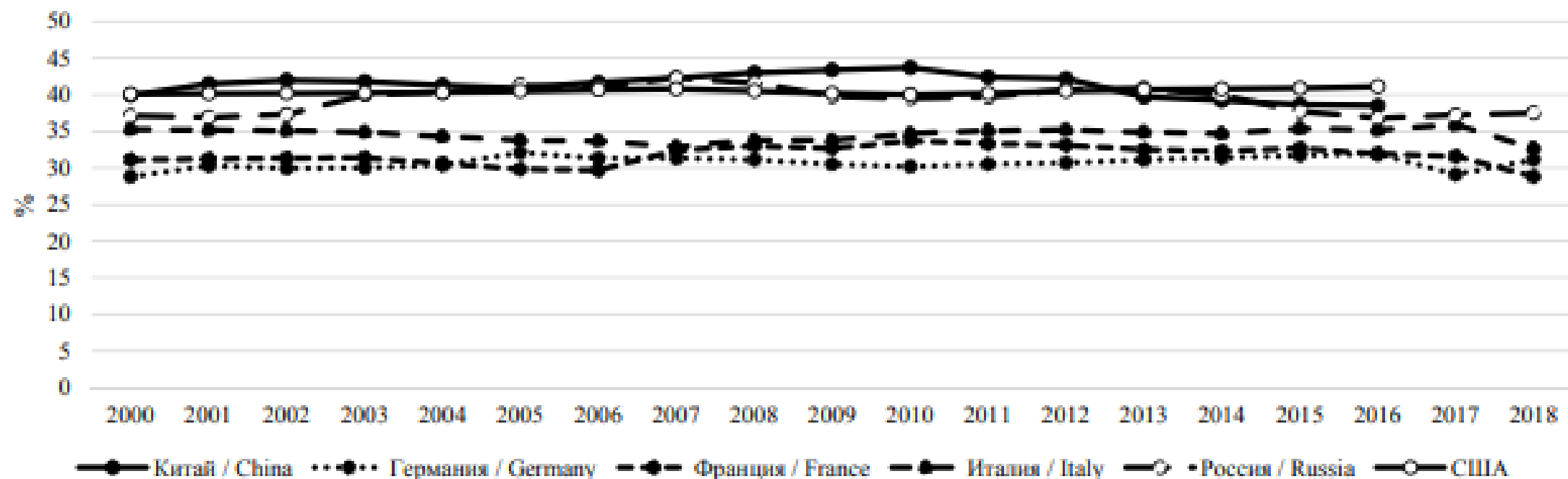


Рис. 3 / Fig 3. Уровень неравенства — коэффициент Джини для некоторых стран / Inequality level — Gini coefficient for some countries

Источник / Source: Всемирный банк. URL: <https://data.worldbank.org/indicator/SI.POV.GINI> / World Bank. URL: <https://data.worldbank.org/indicator/SI.POV.GINI>.

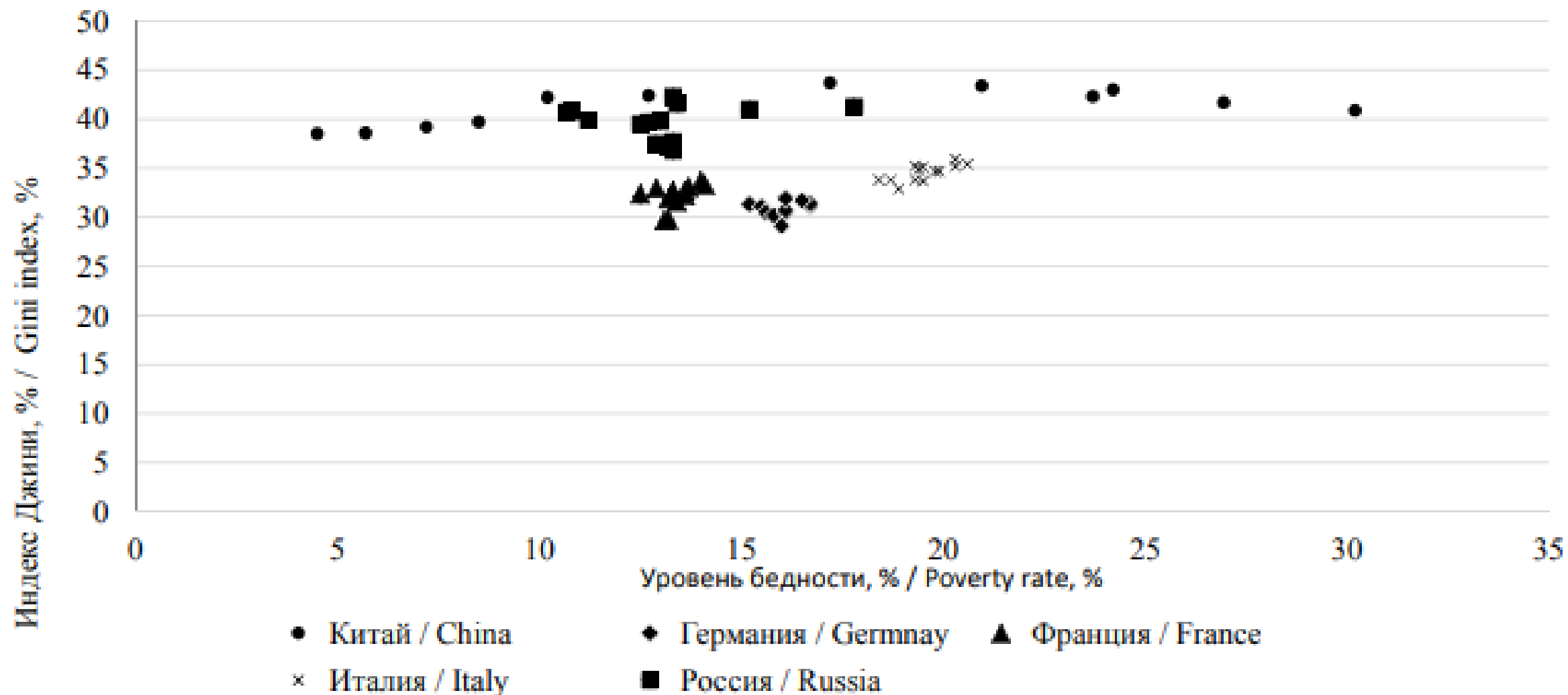
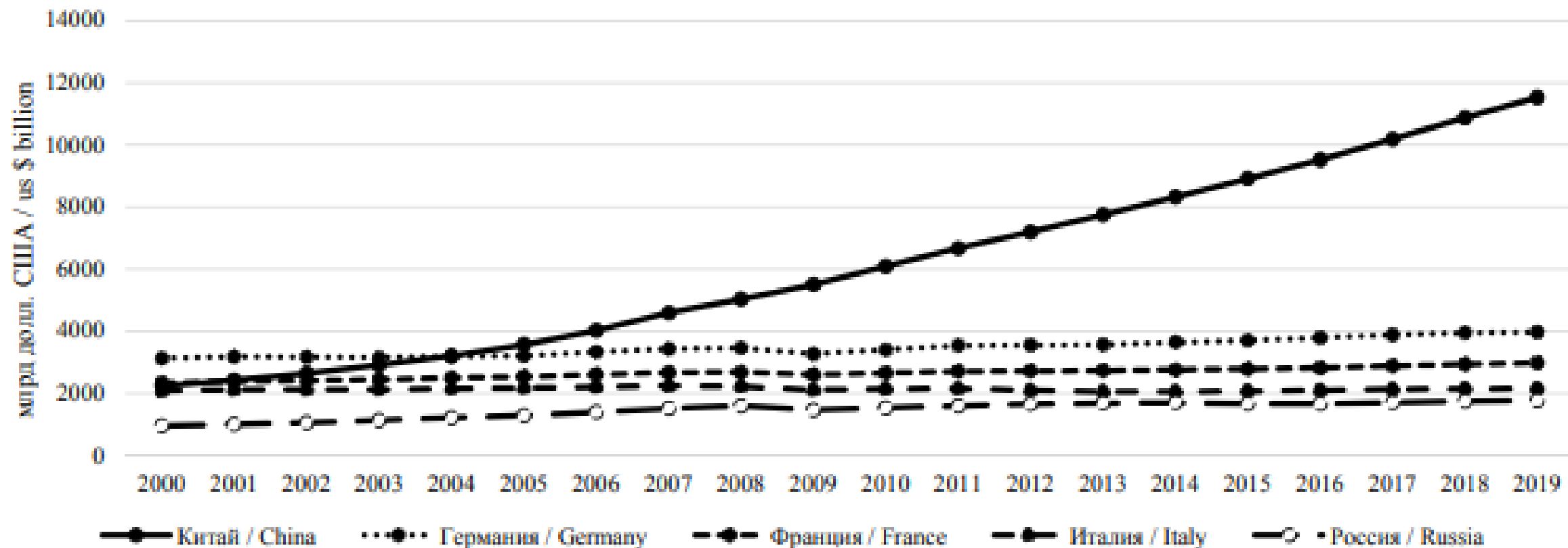


Рис. 4 / Fig 4. Уровень неравенства и бедности отдельных стран, 2005–2018 гг. / Inequality and poverty rates in selected countries, 2005–2018



**Рис. 5 / Fig 5. Валовой внутренний продукт, млрд долл., в ценах 2010 г. /
Gross domestic product, billion dollars, in 2010 prices**

Источник / Source: Всемирный банк. URL: <https://data.worldbank.org/indicator/NY.GDP.MKTP.CD> / World Bank. URL: <https://data.worldbank.org/indicator/NY.GDP.MKTP.CD>.

ОТРАЖЕНИЕ ДЕМОГРАФИЧЕСКОЙ ПОЛИТИКИ В ПОКАЗАТЕЛЯХ РОЖДАЕМОСТИ В РОССИИ

Число родившихся в 2017-2020 гг. / Number of births in 2017-2020

Год / Year	Число родившихся / Number of births		
	тыс. человек / thousand people	% к предыдущему году / % of the previous year	Изменение, тыс. человек / Change, thousand people
2017	1690	89,5	-199
2018	1604	94,9	-86
2019	1481	92,3	-123
2019 январь-октябрь	1251	92,5	-102
2020 январь-октябрь	1193	95,4	-58

Источник / Source: данные Росстата. URL: <https://www.fedstat.ru/indicator/31606>; Социально-экономическое положение России – 2020 г. М.: Росстат. 2020 / Rosstat data. URL: <https://www.fedstat.ru/indicator/31606>; Socio-economic situation of Russia-2020, Moscow: Rosstat. 2020.

Изменение числа родившихся в 2019 году / Change in the number of births in 2019

Возраст, лет / Age, years	Численность женщин, тыс. человек / Number of women, thousand people			Коэффициент рождаемости (на 1000 женщин) / Fertility rate (per 1,000 women)			Прирост/убыль числа родившихся, тыс. человек / Increase/ decrease in the number of births, thousand people		
	2018	2019	ΔЧ	2018	2019	ΔК	за счет изменения численности женщин / due to the change in the number of women	за счет изменения коэф- фициента рождаемости / due to the change in the fertility rate	всего / in total
1	2	3	4=3-2	5	6	7=6-5	8=4*5/1000	9=7*3/1000	10=8+9
15-19	3363,4	3447,5	84,1	16,2	14,7	-1,5	1,36	-5,21	-3,84
20-24	3539,3	3433,7	-105,6	78,4	74,8	-3,6	-8,28	-12,43	-20,71
25-29	5235,2	4803,3	-431,9	96,5	91,1	-5,4	-41,68	-25,72	-67,40
30-34	6348,8	6304,2	-44,6	76,1	71,6	-4,5	-3,39	-28,67	-32,06
35-39	5859,3	5990,3	131,0	39,6	38,7	-0,9	5,19	-5,33	-0,14
40-44	5448,1	5506,9	58,8	8,9	8,9	0,0	0,52	0,10	0,63
Итого	29794	29486,0	-308,0	-	-	-	-46,28	-77,25	-123,53*

* Расхождение с данными таблицы 1 за счет группы «Возраст не указан»

Источник / Source: рассчитано автором по Российской база данных по рождаемости и смертности (РосБРС). URL: http://demogr.nes.ru/index.php/ru/demogr_indicat/data; Численность населения Российской Федерации по полу и возрасту на 1 января 2020 г. М.: Росстат. 2020 / calculated by the author according to the Russian fertility and mortality database (RusFMD). URL: http://demogr.nes.ru/index.php/ru/demogr_indicat/data; Population of the Russian Federation by gender and age as of January 1, 2020. 2020.

Коэффициенты рождаемости в 2017-2020 гг. / Fertility rates in 2017-2020

Год / Year	Суммарный коэффициент рождаемости / Total fertility rate			Возрастные коэффициенты рождаемости / Age-specific fertility rates					
	по всем рождениям	вторых детей	третьих и последующих детей	15-19	20-24	25-29	30-34	35-39	40-44
2017	1,621	-	-	18,5	81,2	100,0	77,2	39,2	8,6
2018	1,579	0,58	0,33	16,2	78,4	96,5	76,1	39,6	8,9
2019	1,5	0,53	0,33	14,7	74,8	91,1	71,6	38,7	8,9
2020*	1,48	0,51	0,35	н/а	н/а	90,8	70,7	40,1	н/а

* Первая прогнозная оценка Росстата на 2020 г.

Источник / Source: данные Росстата. URL: <https://rosstat.gov.ru/storage/mediabank/v3fg5Jbr/inf-pk2-9.htm> / Rosstat data. URL: <https://rosstat.gov.ru/storage/mediabank/v3fg5Jbr/inf-pk2-9.htm>

**Родившиеся живыми по очередности рождения в РФ в 2016-2019 гг. / Live births by birth order
in the Russian Federation in 2016-2019**

	Всего родившихся живыми / Total live births	в том числе, по очередности рождения ребенка / including by birth order			
		первый / first	второй / second	третий / third	четвертый и последующие / fourth and subsequent
Структура, % к итогу					
2016	100,0	39,0	40,4	13,5	5,3
2017	100,0	38,5	38,6	14,8	6,0
2018	100,0	37,6	38,7	16,1	7,2
2019	100,0	37,6	37,1	17,1	8,1
Динамика, % к предыдущему году					
2017	89,5	88,5	85,5	97,9	101,9
2018	94,9	92,5	95,3	103,5	113,7
2019	92,3	92,4	88,5	97,7	103,5

Источник / Source: разработано автором по данным «Естественное движение населения Российской Федерации – 2016-2019». Росстат / compiled by the author according to the data "Natural movement of the population of the Russian Federation-2016-2019". Rosstat.

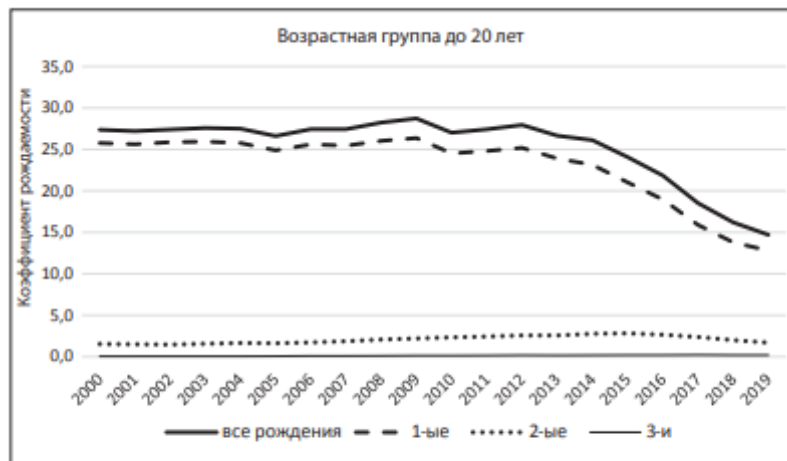


Рис. 1 / Fig. 1. Динамика рождаемости в возрастной группе женщин до 20 лет по очередности рождений / Dynamics of the fertility rate in the age group of women under 20 years of age by birth order

Источник / Source: разработано автором по данным табл. 5 / compiled by the author according to Table 5.

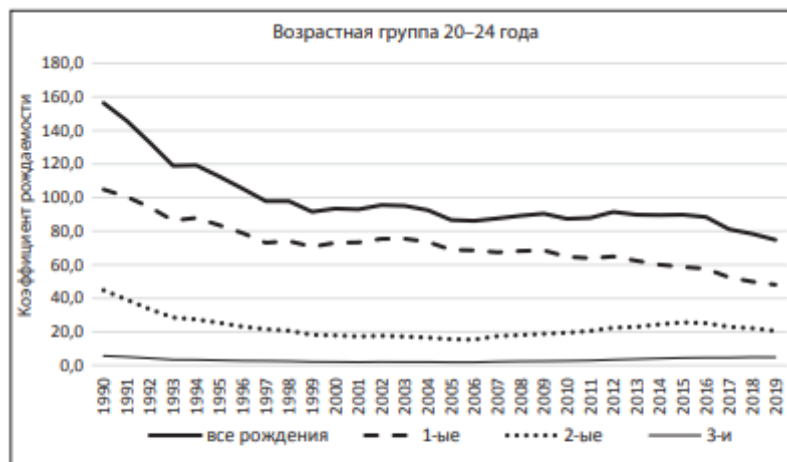


Рис. 2 / Fig. 2. Динамика рождаемости в возрастной группе женщин 20–24 лет по очередности рождений / Dynamics of fertility rate in the age group of women aged 20–24 years by birth order

Источник / Source: разработано автором по данным табл. 5 / compiled by the author according to Table 5.

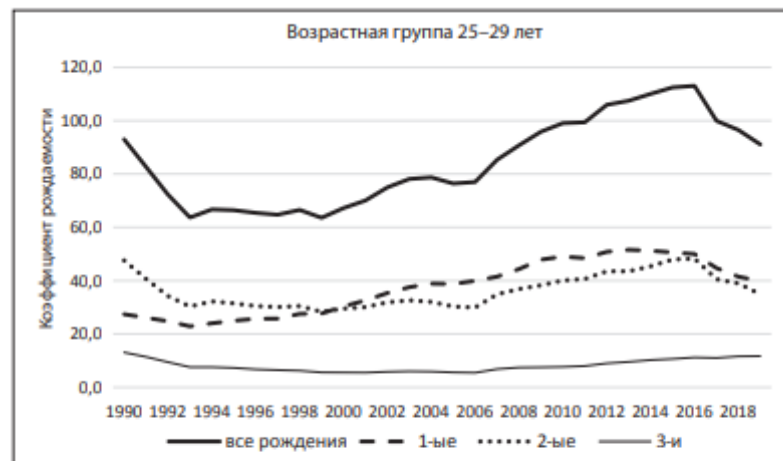


Рис. 3 / Fig. 3. Динамика рождаемости в возрастной группе женщин 25–29 лет по очередности рождений / Dynamics of fertility rate in the age group of women aged 25–29 years by birth order

Источник / Source: разработано автором по данным табл. 5 / compiled by the author according to Table 5.

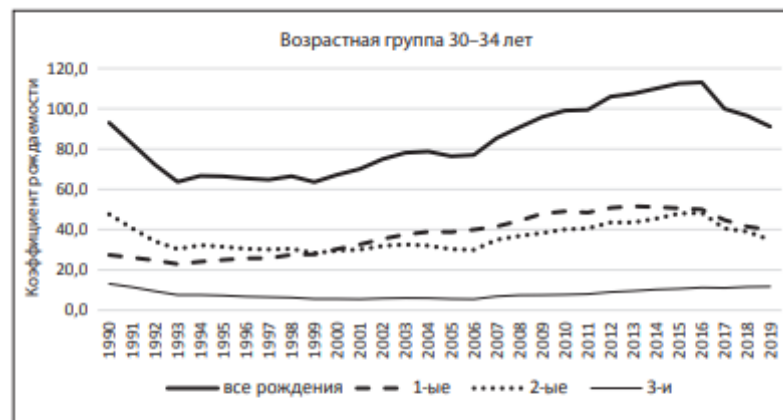


Рис. 4 / Fig. 4. Динамика рождаемости в возрастной группе женщин 30–34 лет по очередности рождений / Dynamics of fertility rate in the age group of women aged 30–34 years by birth order

Источник / Source: разработано автором по данным табл. 5 / compiled by the author according to Table 5.

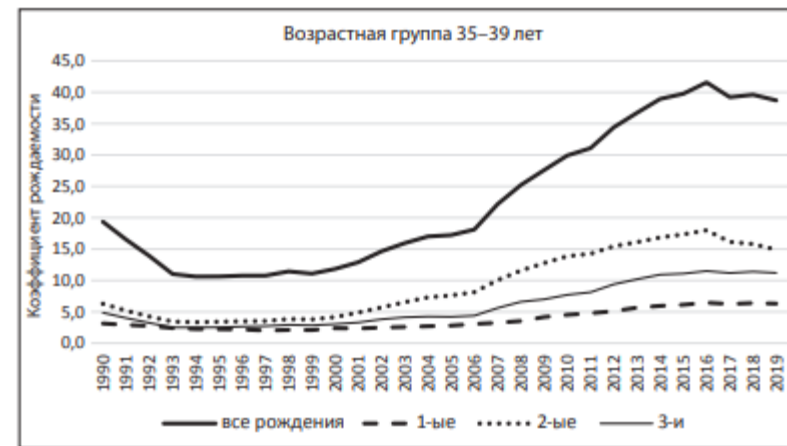


Рис. 5 / Fig. 5. Динамика рождаемости в возрастной группе женщин 35–39 лет по очередности рождений / Dynamics of fertility rate in the age group of women aged 35–39 years by birth order

Источник / Source: разработано автором по данным табл. 5 / compiled by the author according to Table 5.

Возрастные коэффициенты рождаемости по очередности рождений / Age-specific fertility rates by birth order

Год	до 20 лет / under 20 years				20-24 года / 20-24 years				25-29 лет / 25-29 years				30-34 года / 30-34 years				35-39 лет / 35-39 years			
	Рождения по очередности				Рождения по очередности				Рождения по очередности				Рождения по очередности				Рождения по очередности			
	все	1-ые	2-ые	3-и	все	1-ые	2-ые	3-и	все	1-ые	2-ые	3-и	все	1-ые	2-ые	3-и	все	1-ые	2-ые	3-и
1990	55,0	51,3	3,6	0,1	156,4	104,9	44,8	5,7	93,0	27,4	47,6	13,1	48,1	9,1	21,2	11,0	19,4	3,1	6,3	4,9
1995	44,7	41,9	2,7	0,1	112,5	83,5	25,4	3,1	66,4	25,0	31,5	7,3	29,5	6,8	13,2	5,9	10,6	2,2	3,4	2,5
2000	27,4	25,8	1,5	0,1	93,4	73,1	17,9	2,1	67,2	30,3	29,5	5,6	35,2	8,5	17,3	6,4	11,8	2,4	4,2	3,0
2001	27,2	25,8	1,5	0,1	93,0	73,3	17,3	2,0	70,1	32,6	30,1	5,5	37,9	9,2	19,2	6,3	12,9	2,3	4,9	3,3
2002	27,4	25,9	1,5	0,1	95,6	75,4	17,6	2,1	75,0	35,3	31,9	5,8	41,7	9,7	21,6	7,1	14,6	2,5	5,7	3,8
2003	27,6	25,9	1,6	0,1	95,1	75,5	17,2	2,1	78,2	37,5	32,6	6,0	44,0	10,2	23,4	7,2	15,9	2,6	6,5	4,1
2004	27,5	25,8	1,7	0,1	92,5	73,6	16,6	2,0	78,7	38,9	32,0	5,9	44,8	10,7	23,9	7,1	17,0	2,7	7,3	4,2
2005	26,6	24,9	1,6	0,1	86,7	68,8	15,6	1,9	76,4	38,8	30,3	5,6	44,4	11,1	23,5	6,8	17,2	2,8	7,6	4,2
2006	27,4	25,6	1,7	0,1	86,2	68,6	15,4	1,9	77,0	39,9	29,9	5,5	45,7	11,9	24,2	6,8	18,1	3,0	8,1	4,4
2007	27,4	25,4	1,9	0,1	87,6	67,4	17,5	2,3	85,4	41,5	34,9	6,9	53,1	12,6	28,4	8,6	22,2	3,2	10,1	5,6
2008	28,2	26,0	2,1	0,1	89,2	68,2	18,1	2,5	90,8	44,4	36,9	7,4	58,9	13,6	31,5	10,0	25,2	3,5	11,6	6,6
2009	28,7	26,4	2,2	0,1	90,5	68,6	18,8	2,6	95,9	47,9	38,3	7,5	63,6	15,5	33,6	10,5	27,6	4,2	12,8	7,0
2010	27,0	24,5	2,3	0,1	87,4	64,8	19,5	2,7	99,1	49,0	40,1	7,7	67,2	16,2	35,7	11,2	29,9	4,5	13,9	7,7
2011	27,4	24,8	2,4	0,2	87,9	63,9	20,5	3,0	99,4	48,5	40,6	8,0	67,7	16,5	35,6	11,6	31,1	4,8	14,2	8,1
2012	28,0	25,2	2,6	0,2	91,5	64,9	22,5	3,5	106,0	50,8	43,5	9,0	73,6	17,5	38,3	13,1	34,4	5,1	15,5	9,4
2013	26,7	23,9	2,6	0,2	89,8	62,4	23,0	3,8	107,5	51,6	43,5	9,6	76,1	18,9	38,4	14,0	36,7	5,7	16,1	10,2
2014	26,1	23,1	2,8	0,2	89,5	60,0	24,5	4,2	110,0	51,2	45,4	10,2	79,8	19,3	40,5	14,7	38,9	5,9	16,9	10,9
2015	24,1	21,0	2,8	0,2	89,8	58,7	25,7	4,5	112,5	50,6	47,9	10,6	83,0	19,9	42,5	15,1	39,8	6,1	17,4	11,1
2016	21,9	19,0	2,7	0,2	88,4	57,7	25,1	4,7	113,1	50,0	48,3	11,2	85,7	20,5	43,7	15,7	41,6	6,5	18,0	11,5
2017	18,5	15,9	2,4	0,2	81,1	52,5	23,0	4,7	100,0	44,7	40,5	11,0	77,2	19,2	36,9	15,3	39,2	6,2	16,1	11,2
2018	16,2	13,8	2,0	0,2	78,4	49,9	22,2	5,0	96,5	41,5	39,0	11,6	76,1	18,7	35,4	15,5	39,6	6,4	15,8	11,4
2019	14,7	12,8	1,7	0,2	74,8	48,1	20,6	4,9	91,1	39,8	34,9	11,7	71,6	17,7	31,7	15,3	38,7	6,3	14,9	11,2

Источник / Source: Российская база данных по рождаемости и смертности (РосБРиС). URL: http://demogones.ru/index.php/ru/demogr_indicat/data/ / Russian fertility and mortality database (RusFMD). URL: http://demogones.ru/index.php/ru/demogr_indicat/data/

Группы регионов по величине возрастных коэффициентов рождаемости (первые рождения) / Groups of regions by age-specific fertility rates (first births)

Группа регионов / Group of regions	Ранг возрастных групп по уровню рождаемости первых детей / Rank of age groups by the fertility rate of the first children	Количество регионов в группе / Number of regions in the group	
		2017 г.	2019 г.
Российская Федерация	1) 20-24 2) 25-29 3) 30-34 4) 15-19	-	-
1. Очень молодая возрастная модель рождаемости	1) 20-24 2) 15-19 3) 25-29 4) 30-34	3	2
2. Молодая возрастная модель рождаемости	1) 20-24 2) 25-29 3) 15-19 4) 30-34	21	18
3. Средняя (переходная) возрастная модель рождаемости	1) 20-24 2) 25-29 3) 15-19 и 30-34	18	9
4. Старая возрастная модель рождаемости	1) 20-24 2) 25-29 3) 30-34 4) 15-19	37	46
5. Очень старая возрастная модель рождаемости	1) 25-29 2) 20-24 3) 30-34 4) 15-19	5	9
5а) Москва, Санкт-Петербург	1) 25-29 2) 20-24 3) 30-34 4) 35-39	2	2

Источник / Source: разработано автором по данным Российская база данных по рождаемости и смертности (РосБРиС). URL: http://demogr.nes.ru/index.php/ru/demogr_indicat/data / compiled by the author according to the Russian fertility and mortality database (RusFMD). URL: http://demogr.nes.ru/index.php/ru/demogr_indicat/data

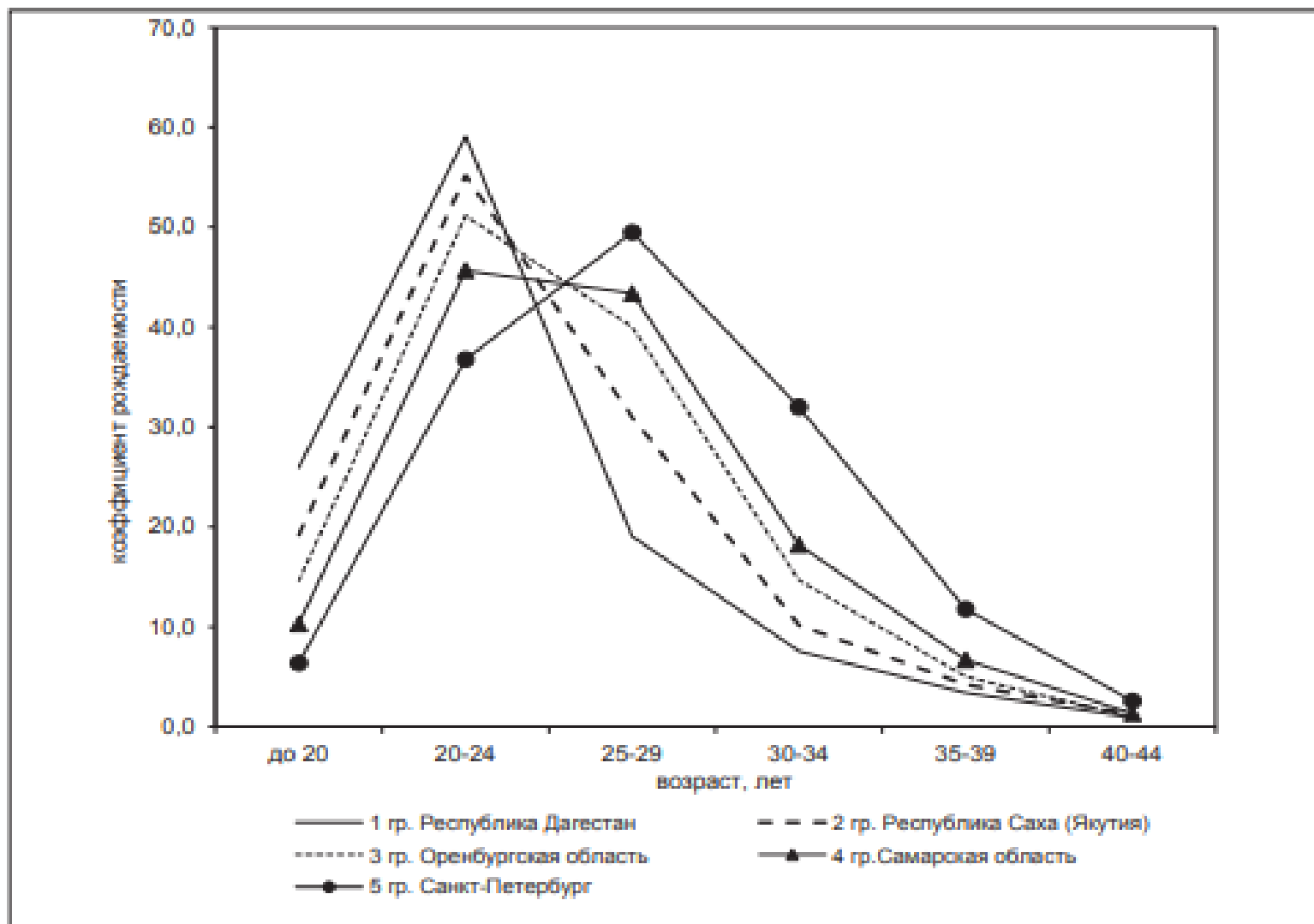


Рис. 6 / Fig. 6. Возрастные коэффициенты рождаемости первых детей в 2019 г. в регионах с различными профилями рождаемости / Age-specific fertility rates of the first children in 2019 in regions with different fertility profiles

Источник / Source: разработано автором по данным табл. 6 / compiled by the author according to Table 6.

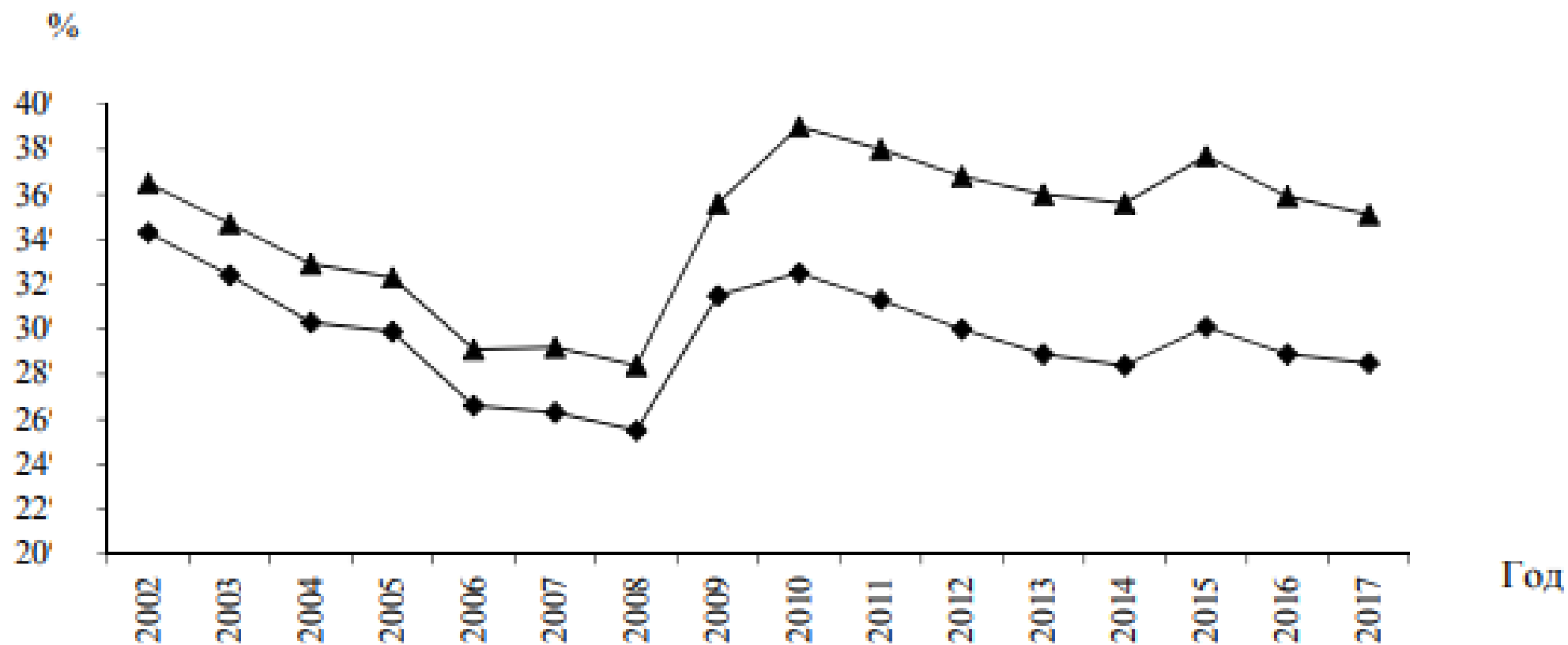


Рис. 3. Динамика солидарного коэффициента замещения средней номинальной начисленной заработной платы средним размером страховой пенсии по старости:
 —▲— по всем годам назначения; —◆— назначенные в отчетном году

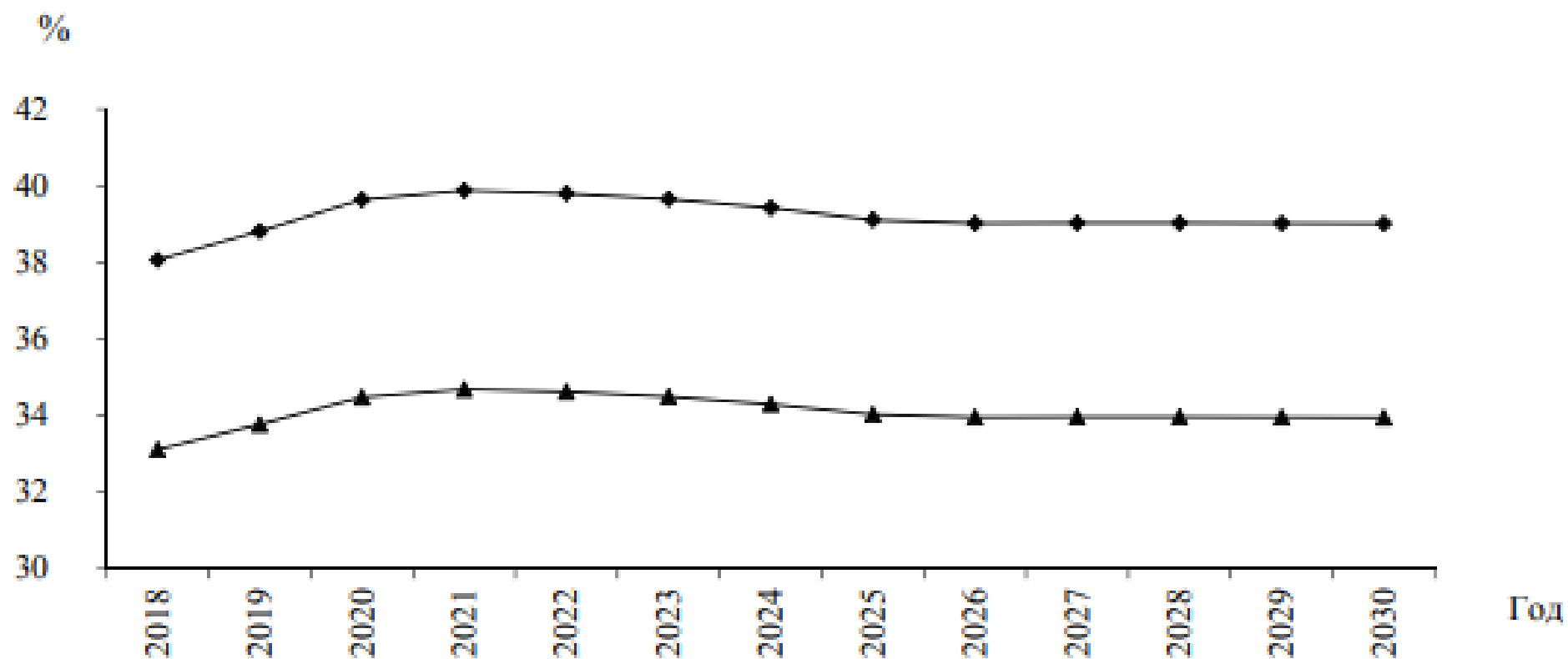


Рис. 4. Прогноз динамики индивидуального коэффициента замещения по Стратегии, рассчитанного на основе средней заработной платы в экономике по данным Росстата:

—◆— нетто; —▲— брутто

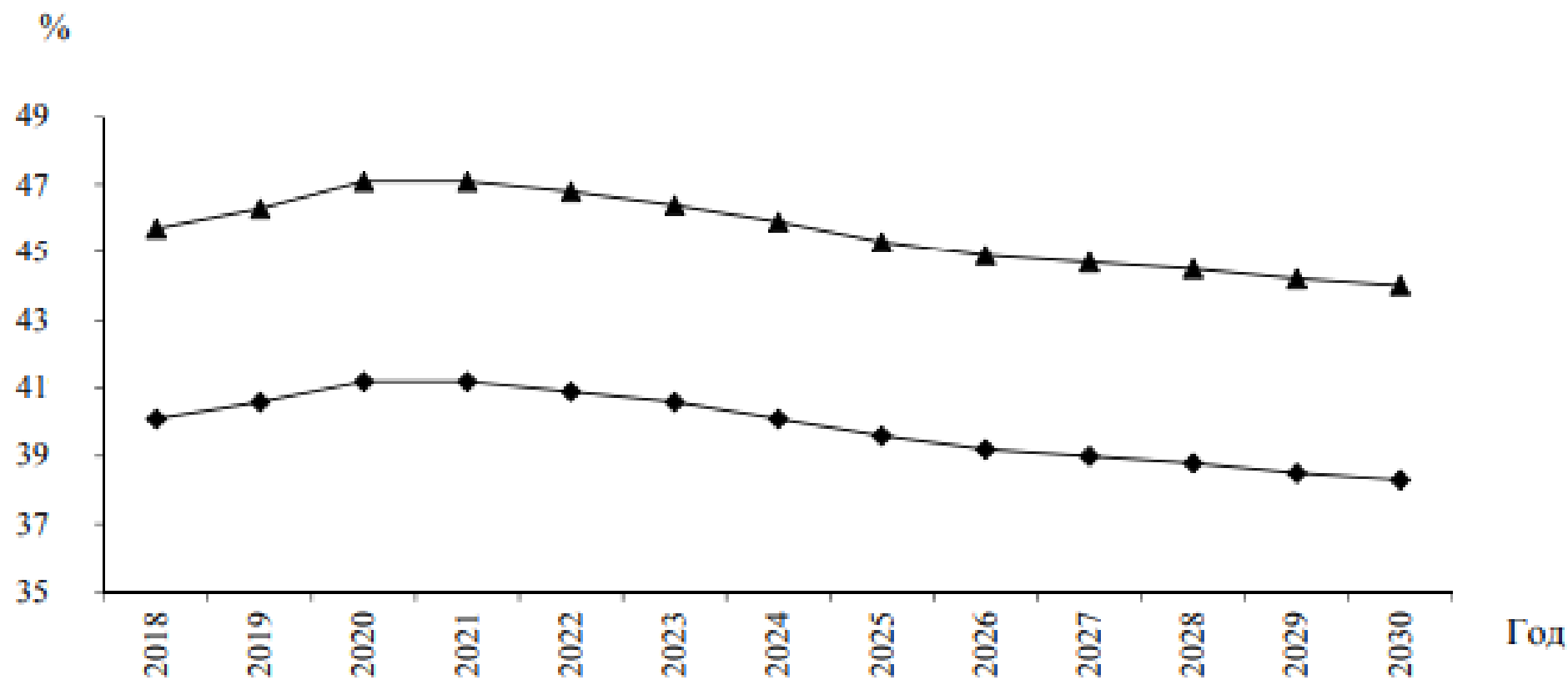


Рис. 5. Прогноз динамики индивидуального коэффициента замещения, рассчитанного на основе средней зарплаты в экономике:
 —▲— индивидуальный коэффициент замещения по Стратегии на основе данных СПУ (брутто);
 —◆— индивидуальный коэффициент замещения по Стратегии на основе данных СПУ (нетто)

Оценка результативности демографической политики по стимулированию рождаемости (на примере Дальневосточного федерального округа)

Рождаемость, смертность и естественный прирост (убыль) населения в РФ, человек

Годы	Родившиеся	Рост (убыль) рождаемости
2000	1266800	52111
2001	1311604	44804
2002	1396967	85363
2003	1477301	80334
2004	1502477	25176
2005	1457376	-45101
2006	1479637	22261
2007	1610122	130485
2008	1713947	103825
2009	1761687	47740
2010	1788948	27261
2011	1796629	7681
2012	1902084	105455
2013	1895822	-6262
2014	1942683	46861
2015	1940579	-2104
2016	1888729	-51850
2017	1690307	-198422
2018	1604344	-85963
2019	1481074	-123270
2020	1436514	-44560

Источник: Естественное движение населения в Российской Федерации (статистический бюллетень). URL: <https://rosstat.gov.ru/folder/11110/document/13269>

Рождаемость в субъектах ДФО, ‰

Субъекты ДФО	2002	2010	2015	2016	2017	2018	2019	2020*
РФ	9,70	12,5	13,3	12,9	11,5	10,9	10,1	9,8
ДФО	11,0	13,2	13,9	13,3	12,1	11,9	11,1	11,1
Республика Бурятия	13,0	17,0	17,3	16,4	14,5	14,1	12,7	12,9
Республика Саха (Якутия)	14,6	16,8	17,1	16,0	14,5	13,7	13,2	13,4
Забайкальский край	14,9	15,9	15,4	14,6	13,4	12,7	11,8	11,8
Камчатский край	11,5	1,02	13,1	12,9	11,9	10,8	10,5	10,4
Приморский край	10,0	11,8	12,7	12,2	10,9	10,5	9,6	9,5
Хабаровский край	10,0	12,9	14,3	13,4	12,0	11,4	10,9	10,6
Амурская область	111,6	13,8	13,3	12,9	11,8	11,1	10	9,9
Магаданская область	10,8	11,5	11,9	11,2	10,9	10	9,1	9,4
Сахалинская область	10,2	12,1	13,7	14,2	13	12,2	11,9	11,5
Еврейская автономная область	11,3	13,6	14,0	13,4	11,7	11,7	10,6	10,3
Чукотский автономный округ	12,0	14,7	13,6	13,6	13,1	12,6	10,5	10,9

Источник: Регионы России. Социально-экономические показатели. 2020: Стат. сб. / Росстат. М., 2020. С.66.

*Данные за 2020 г. – из статистического бюллетеня «Естественное движение населения РФ за 2020 год».

**Суммарный коэффициент рождаемости в России и субъектах ДФО,
2010–2020гг., детей**

Субъекты ДФО	2002**	2010	2014	2015	2016	2017	2018	2019	2020
Российская Федерация	1,762	1,567	1,75	1,777	1,762	1,621	1,579	1,504	1,505 ¹¹
ДФО	1,392	1,625	1,869	1,893	1,858	1,725	1,741	1,671	1,700
Республика Бурятия	1,603	1,990	2,26	2,28	2,237	2,056	2,04	1,89	1,951 ¹²
Республика Саха (Якутия)	1,847	1,998	2,247	2,191	2,090	1,927	1,853	1,822	1,860 ¹³
Забайкальский край	1,935	1,871	2,078	2,057	1,979	1,873	1,821	1,741	1,750
Камчатский край	1,600	1,512	1,85	1,887	1,890	1,785	1,646	1,65	1,680
Приморский край	1,290	1,492	1,732	1,761	1,736	1,597	1,577	1,488	1,520
Хабаровский край	1,240	1,564	1,787	1,854	1,779	1,641	1,597	1,587	1,587 ¹⁴
Амурская область	1,425	1,690	1,849	1,838	1,817	1,710	1,649	1,531	1,541 ¹⁵
Магаданская область	1,368	1,438	1,659	1,664	1,596	1,604	1,506	1,418	1,509 ¹⁶
Сахалинская область	1,315	1,561	1,962	2,019	2,156	2,029	1,946	1,954	1,970
Еврейская автономная область	1,384	1,666	1,948	2,022	1,987	1,812	1,851	1,728	1,711 ¹⁷
Чукотский автономный округ	1,704	1,888	2,041	2,097	2,112	2,079	2,025	1,679	1,761 ¹⁸

**Данные суммарного коэффициента рождаемости за 2020 г. на сайте территориальных органов Федеральной службы государственной статистики по Забайкальскому краю, Приморскому краю, Камчатскому краю, Сахалинской области, ДФО не представлены, взяты из ЕМИСС (10.08.2021 г.)*

***Демографический ежегодник России 2005 г. URL: https://gks.ru/bgd/regl/B05_16/Main.htm (дата обращения 12.09.2021 г.).*

Источник: Регионы России. Социально-экономические показатели. 2020: Стат. сб. / Росстат. М., 2020. С. 78.

Динамика рождений по очередности рождений в Российской Федерации за 2016–2020 гг., детей

Годы	Всего рождений (человек/%)	По очередности рождения ребенка					
		первый	второй	третий	четвертый	пятый	неизвестно
2016	1888729 (100)	735732 (39)	762701 (40)	255628 (16)	66333 (4)	33999 (1,8)	34336 (1,8)
2017	1690307 (100)	651448 (39)	652339 (39)	250299 (15)	67269 (4)	34927 (2)	34025 (2)
2018	1604344 (100)	602902 (38)	621668 (39)	258949 (16)	75328 (5)	40870 (2,5)	4627 (0,2)
2019	1481074 (100)	557207 (38)	549993 (37)	253093 (17)	77324 (5)	42948 (3)	509 (0,03)
2020	1436514 (100)	524238 (36)	519571 (36)	259793 (18)	82260 (8)	45972 (3)	4680 (0,3)

Источник: Естественное движение населения в Российской Федерации (статистический бюллетень). URL: <https://rosstat.gov.ru/folder/11110/document/13269>

**Количество женщин репродуктивного возраста в субъектах ДФО
за 2002–2021 гг., человек**

Субъекты ДФО	2002	2010	2015	2019	2020	Темпы роста (+) убыли (-) (2020/2002 гг.)%
РФ	39966700	37563045	35730236	34683401	34502030	- 13,7
ДФО	2396213	2285125	2041066	1956485	1943325	-20,0
Республика Бурятия	280531	262830	240507	232925	233250	-16,9
Республика Саха (Якутия)	276388	264270	244490	238316	238811	-13,6
Забайкальский край	340404	299769	269730	259029	257628	-24,4
Камчатский край	106667	89809	77192	74315	73603	-31,0
Приморский край	567942	521253	467458	445071	440440	-24,4
Хабаровский край	402073	376347	334805	318466	314672	-21,7
Амурская область	253308	231577	199043	190677	189431	-25,2
Магаданская область	53091	43302	36917	34562	34075	-35,8
Сахалинская область	153906	133843	117218	113440	112259	-27,0
Еврейская автономная область	52590	49284	40842	37370	36786	-30,0
Чукотский автономный округ	15277	12841	12864	12314	12370	-19,0

Источник: Численность населения Российской Федерации по полу и возрасту на 1.01.2021 г.; 01.01.2020 г., 01.01.2019 г., 01.01.2015 г., 01.01.2010 г. URL: <https://rosstat.gov.ru/compendium/document/13284> ; Данные по 2002 г. – по материалам Всероссийской переписи населения 2002 г. URL: <http://www.perepis2002.ru/index.html?id=31> (дата обращения 02.04.2022 г.).

**С 2018 г. в состав ДФО вошли два субъекта РФ – Забайкальский край и Республика Бурятия.*

Количество родившихся в субъектах ДФО за 2002–2020 гг., человек

Субъекты ДФО	2002	2010	2015	2019	2020	Темпы роста(+) убыли (-) (2020/2002 гг.) %
РФ	1396967	1788948	1940579	1481074	1436514	+2,80
ДФО	98534	117099	86306	91046	90118	-8,60
Республика Бурятия	12361	16506	16937	12471	12682	+2,60
Республика Саха (Якутия)	13558	16109	16345	12817	13097	-3,40
Забайкальский край	15311	17577	16744	12547	12435	-18,8
Камчатский край	4013	3880	4150	3308	3248	-19,0
Приморский край	20268	23164	24494	18235	17975	-11,3
Хабаровский край	13923	17407	19085	14432	13810	-0,81
Амурская область	9566	11479	10778	7941	7800	-18,4
Магаданская область	1644	1807	1751	1285	1310	-20,3
Сахалинская область	5246	6016	6675	5802	5589	+6,50
Еврейская автономная область	2119	2408	2343	1683	1626	-23,3
Чукотский автономный округ	525	746	685	525	546	+4,00

Источник: Информационно-аналитический сборник «Естественное движение населения РФ». URL: <https://rosstat.gov.ru/compendium/document/13269>. *Регионы России. Основные характеристики субъектов Российской Федерации 2003. URL: https://gks.ru/bgd/regl/B03_34/Main.htm (дата обращения 02.04.2022 г.).

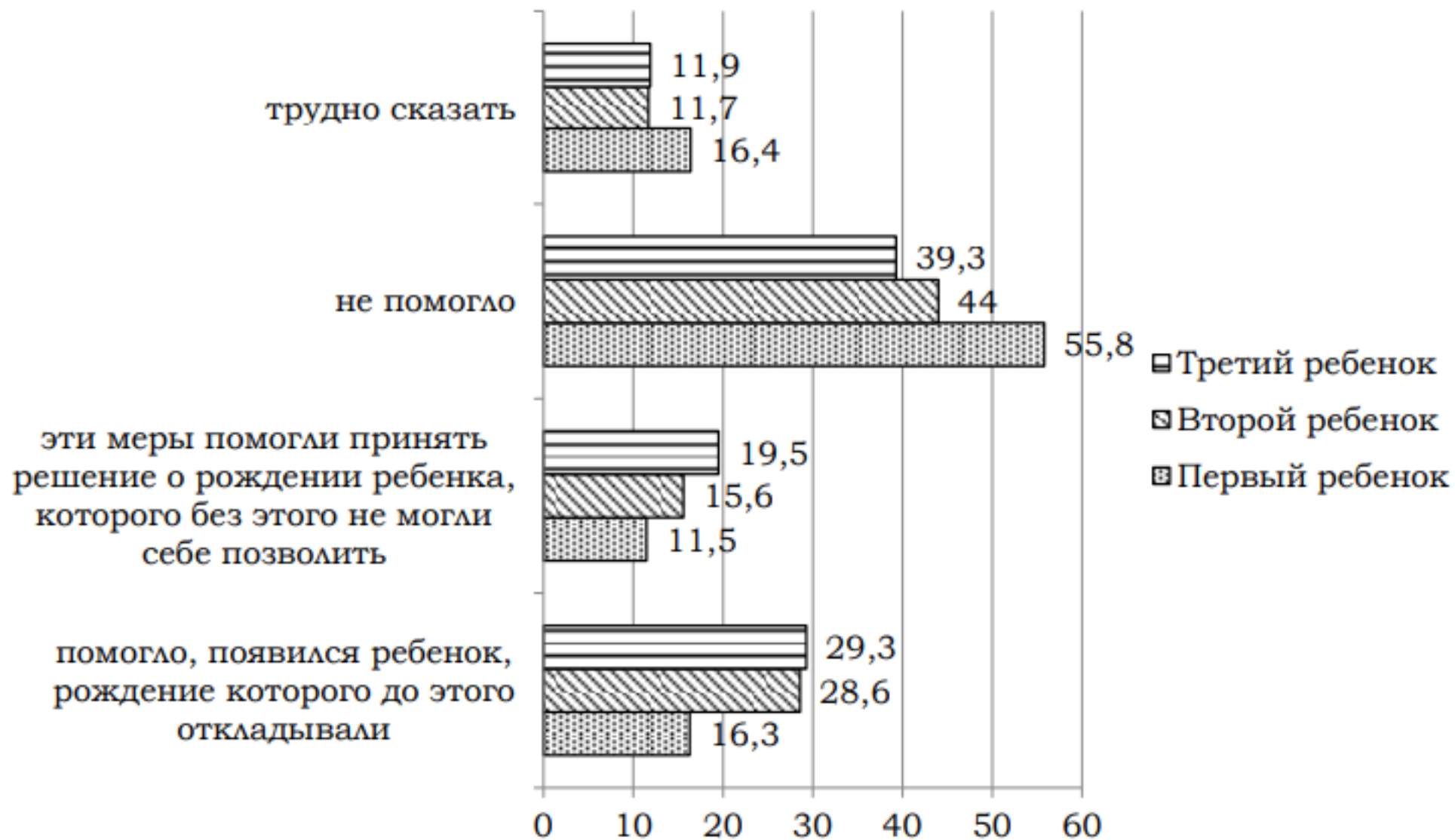


Рис. 1 Оценка женщинами влияния дополнительных мер государственной поддержки семей на решение о рождении ребенка, %¹⁹

**Преимущества и недостатки нестандартной форм занятости
для различных субъектов рынка труда**

	Преимущества	Недостатки
Работник	Наличие оплачиваемой занятости; экономия времени на дорогу; гибкий график осуществления трудовых обязанностей; возможность сочетать профессиональную занятость с выполнением семейных обязанностей или получать образование; работа в комфортной обстановке; возможность дополнительного заработка; снижение затрат на транспорт и питание вне дома; возможность сотрудничества с работодателем из другого региона или страны; иногда единственная возможность найти хоть какую-то работу	Меньшая защищенность трудовых и социальных прав; риск неоформления по Трудовому кодексу; ненормированный рабочий день и стирание границ между личной жизнью и работой; нестабильность занятости; возможность оппортунистического поведения работодателя и коллег; отсутствие живого общения; трудности самодисциплины; риски поломки оборудования; ненадежность линий связи; отсутствие обособленного рабочего места; зарплата может быть ниже по сравнению с позицией в офисе
Работодатель	Экономия издержек на содержание рабочих мест; возможность найма работников из любой точки земного шара; возможность создания гибкой организационной структуры организации; экономия на больничных листах	Отсутствие контроля за деятельностью работника; сложность оценки потенциального работника и риск невыполнения работы или срыва сроков; сложности при формировании корпоративной культуры; расходы на обучение сотрудников современным технологиям; дополнительные расходы на организацию защищенных телеконференций
Государство	Повышение занятости населения, в том числе наименее социально защищенных категорий; снижение нагрузки на транспортную инфраструктуру; повышение налоговых отчислений и взносов во внебюджетные фонды	Усложнение процесса регулирования и защиты прав работников; недополучение налогов и прочих отчислений; расширение теневого сектора рынка труда

Источник: составлено автором

Законодательное регулирование нестандартной занятости

- ▶ Федеральный закон от 05.05.2014 № 116-ФЗ «О внесении изменений в отдельные законодательные акты Российской Федерации».
- ▶ Федеральный закон от 28.12.2013 № 421-ФЗ «О внесении изменений в отдельные законодательные акты Российской Федерации в связи с принятием Федерального закона „О специальной оценке условий труда“».
- ▶ Федеральный закон от 05.04.2013 № 60-ФЗ «О внесении изменений в отдельные законодательные акты Российской Федерации».
- ▶ Федеральный закон от 27.11.2018 № 422-ФЗ «О проведении эксперимента по установлению специального налогового режима „Налог на профессиональный доход“ в городе федерального значения Москве, в Московской и Калужской областях, а также в Республике Татарстан (Татарстан)».
- ▶ Федеральный закон от 01.04.2020 № 101-ФЗ «О внесении изменений в статью 1 Федерального закона „О проведении эксперимента по установлению специального налогового режима „Налог на профессиональный доход“».

Уровень жизни семей с детьми

Доля малоимущих домашних хозяйств в общей численности домашних хозяйств

	2013	2014	2015	2016	2017	2018
Доля малоимущих домохозяйств	6,6	6,9	8,9	8,6	8,0	6,8

Доля малоимущих домашних хозяйств с детьми в возрасте до 16 (18) лет в общей численности малоимущих домашних хозяйств

	2011	2012	2013	2014	2015	2016	2017	2018
Доля малоимущих домохозяйств с детьми	59,7	62,2	72,2	75,5	77,7	78,8	81,0	82,4
из них имеющих:								
одного ребенка	32,7	33,4	28,1	28,3	28,1	26,0	25,6	23,8
двух детей	20,6	21,3	28,5	30,3	30,7	33,1	33,5	33,2
трех и более детей	6,5	7,5	15,6	16,9	18,9	19,8	21,9	25,4

**Участие в составе рабочей силы женщин в возрасте 20–49 лет, имеющих
и не имеющих детей в возрасте до 18 лет**

	2012	2013	2014	2015	2016	2017	2018	2019
	Уровень занятости							
Женщины, имеющие детей до 18 лет	77,1	76,0	76,6	76,0	76,8	77,9	78,8	79,4
из них имеющие детей дошкольного возраста (0–6 лет)	65,1	63,7	64,0	64,0	64,9	65,8	67,1	67,4
Женщины, не имеющие детей до 18 лет	76,5	76,4	76,8	76,7	77,8	78,6	79,2	78,7
	Уровень безработицы							
Женщины, имеющие детей до 18 лет	5,1	4,9	4,6	5,0	5,3	5,0	4,8	4,3
из них имеющие детей дошкольного возраста (0–6 лет)	6,6	6,4	5,8	6,4	6,9	6,8	6,5	5,8
Женщины, не имеющие детей до 18 лет	5,9	6,0	5,8	6,4	6,2	5,9	5,5	5,6

Занятость и безработица женщин в возрасте 20–49 лет, имеющих детей в дошкольном возрасте

	2014	2015	2016	2017	2018	2019
Уровень занятости женщин, имеющих детей	64,0	64,0	64,9	65,8	67,1	67,4
в том числе имеющие детей в возрасте:						
0–2 лет	47,7	47,1	47,2	48,9	49,9	50,9
3–6 лет	78,5	77,6	77,8	78,0	78,6	79,1
Уровень безработицы женщин, имеющих детей	5,8	6,4	6,9	6,8	6,5	5,8
в том числе имеющие детей в возрасте:						
0–2 лет	5,2	5,4	6,8	6,0	5,8	4,7
3–6 лет	6,2	6,9	7,0	7,1	6,8	6,2

Динамика основных источников доходов россиян (руб./долл. США)

Источники доходов	2013 г. руб./долл.	2020 г. (руб./долл.)	2021 г. (руб./долл.)	2021 г. к 2013г (%)
Минимальный размер оплаты труда (МРОТ)	5205/160	12130/168	12792/174	246,0/108,7
Среднемесячная заработная плата	29792/915	51943/708	52694/715	176,9/78,1
Средний размер пенсий	10098/310	14979/208	17481/237	173,1/76,4

Динамика доходов, заработной платы, пенсии и ИПЦ, %

		2014 г	2015 г	2016 г	2017 г	2018 г	2019 г	2020г	2021г
Доходы	номинальные	6,7	10,4	2,0	3,3	4,0	6,1	3,8	6,8
	реальные располагаемые	-1,2	-2,4	-4,5	-0,5	0,1	0,8	-3,5	3,0
Заработная плата	номинальная	9,1	5,1	7,9	6,7	11,6	7,5	7,3	2,6
	реальная	1,2	-9,0	0,8	2,9	8,5	2,9	2,3	0,9
Пенсия	номинальная	8,8	11,2	3,4	4,0	3,7	6,0	3,3	8,6
	реальная	0,9	-3,8	-3,4	0,3	0,8	1,5	-1,6	0,2
Мемо: ИПЦ	в среднем за январь-декабрь	7,8	15,5	7,1	3,7	2,9	4,5	5,9	9,8
	декабрь к декабрю	11,4	12,9	5,4	2,5	4,3	3,0	4,9	8,4

Динамика средней продолжительности жизни в России

	Средняя продолжительность жизни (лет)			
	2015 г.	2016 г.	2021 г.	2021 г. к 2015 г.
Общий показатель	71.39	70.5	66.05	92.8
в том числе				
мужчины	65.92	64.7	59.1	89.6
женщины	76.71	76.3	73.0	95.7
Коэффициенты:				
рождаемость	13.3	11.3	9.6	72.2
Смертность	13.0	12.9	16.8	129.2
прирост	0.3	-1.6	-7.2	450.0

Динамика уровня бедности в России

годы	Численность (млн. человек)	%
2013	15.5	10.8
2014	16.3	11.3
2015	19.6	13.4
2016	19.4	13.2
2017	18.9	12.9
2018	18.4	12.6
2019	18.1	12.3
2020	19.6 (17.8)	13.5 (12.1)
2021	16.1	11.0

Анализ эффективности пенсионной системы России в контексте целеполагания стратегии

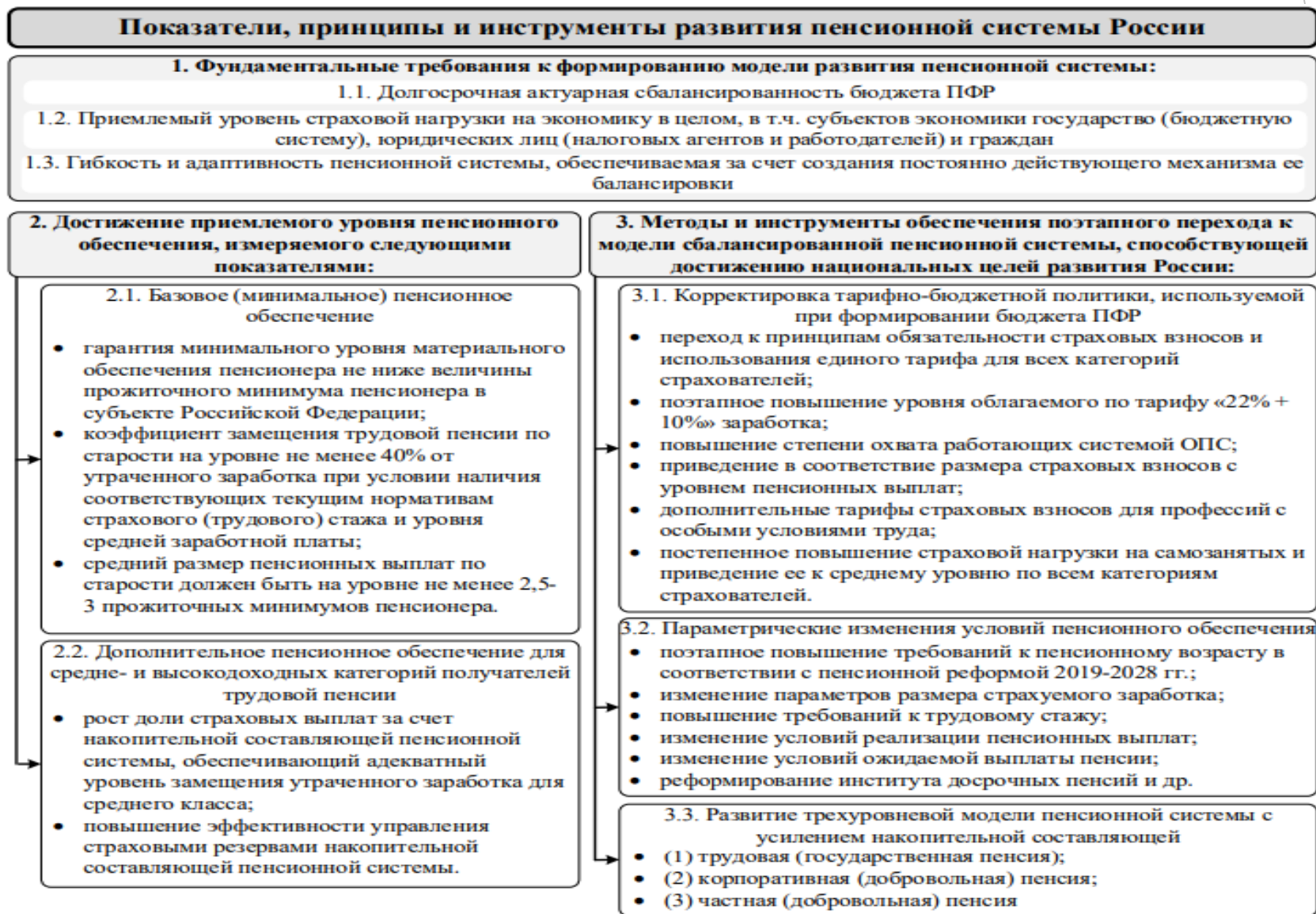


Рис. 1. Ключевые идеи из концепции развития пенсионной системы России
Fig. 1. Key ideas from the concept of the development of the pension system of Russia
Источник: Составлено на основе данных Стратегии развития до 2030 г.



Рис. 2. Коэффициентный анализ показателей пенсионного обеспечения в России в период 2012–2020 гг.

Fig. 2. Coefficient analysis of pension provision indicators in Russia in the period 2012–2020

Источник: Составлено на основе данных [Росстат (a)]

Прогноз изменения уровня пенсионного обеспечения российских пенсионеров
по коэффициентам замещения¹

Forecast of changes in the level of pension provision of Russian pensioners by replacement rates

№	Коэффициенты замещения назначенной пенсии начисленной заработной платой по видам пенсий	2021 ф.	2025 п.	2030 п.	2035 п.	2040 п.	Среднегодовое изменение	
							руб./руб.	%
1	Всех пенсий	29,0	26,1	24,6 ²	23,3	22,4	-0,330	-1,24%
2	Страховых пенсий	29,0	27,0	25,3	24,0	23,0	-0,300	-1,12%
3	Пенсий по старости	30,0	27,7	25,9	24,5	23,4	-0,330	-1,20%
4	Пенсий по инвалидности	18,5	17,3	17,3	17,3	17,6	-0,045	-0,24%
5	Страховой пенсии неработающих	30,1	28,4	26,4	25,0	24,1	-0,300	-1,08%
6	По старости неработающих пенсионеров	31,2	29,2	27,2	25,4	24,3	-0,345	-1,21%

Источник: Составлено на основе данных [Соловьев, 2022]

Source: Compiled by the author based on [Soloviev, 2022]

Примечания:

¹ Данные представлены с учетом ожидаемой «разморозки» накопительной части пенсии в 2024 г., исходя из допущения, что она не будет снова продлеваться до 2026 г.

² По прогнозу, лежащему в основе разработки Стратегии, показатель коэффициента замещения по всем видам пенсий к 2030 г. ожидается на уровне 24,9%.

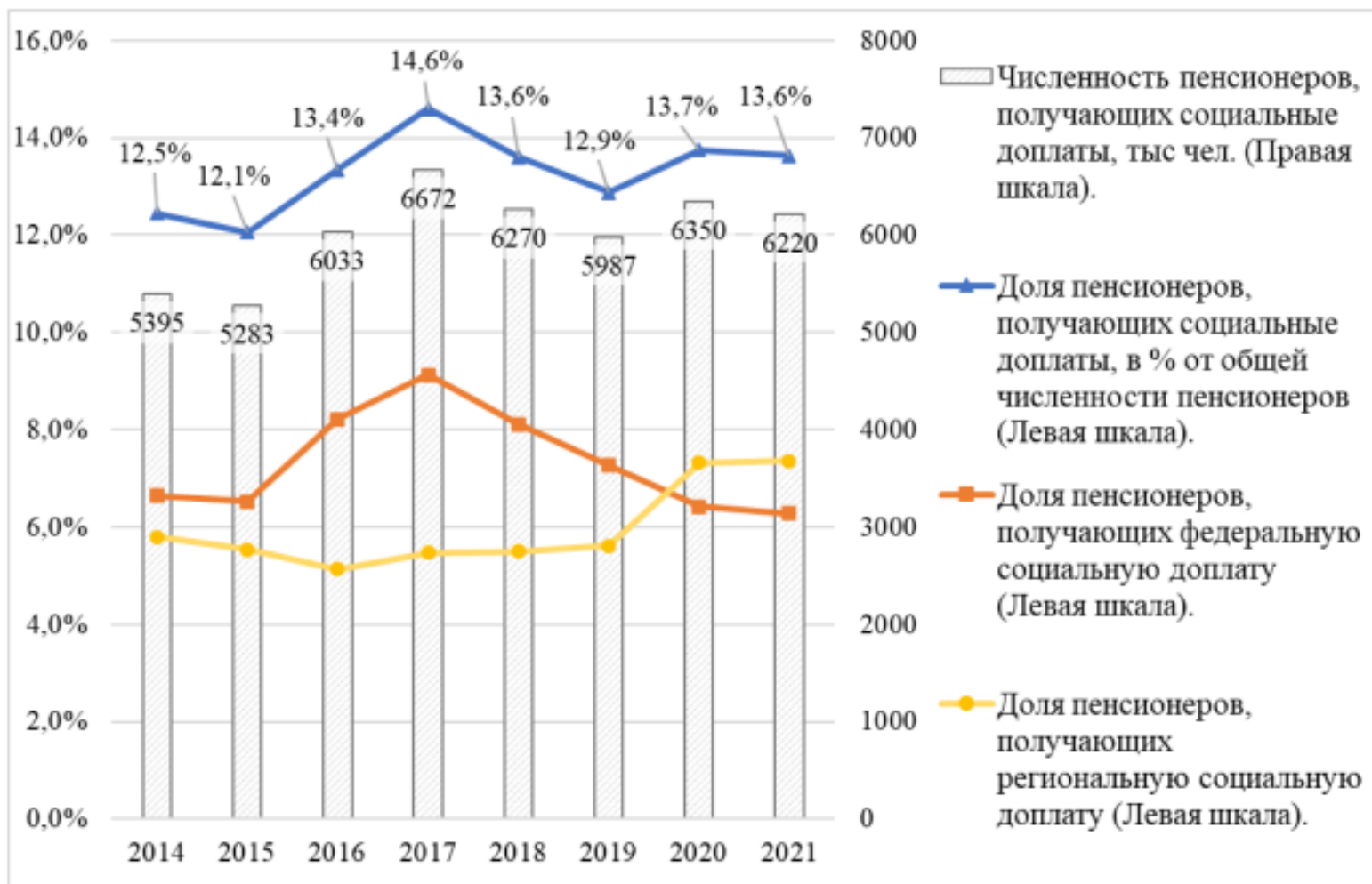


Рис. 3. Численность пенсионеров, получающих социальные доплаты к пенсии в целях доведения уровня материального обеспечения пенсионера до величины прожиточного минимума пенсионера в Российской Федерации
Fig. 3. The number of pensioners receiving social supplements to pensions in order to bring the level of material support for a pensioner to the subsistence level of a pensioner in the Russian Federation

Источник: Составлено на основе данных Росстата.

Анализ факторов, влияющих на размер пенсии, и направления повышения уровня пенсионного обеспечения в России

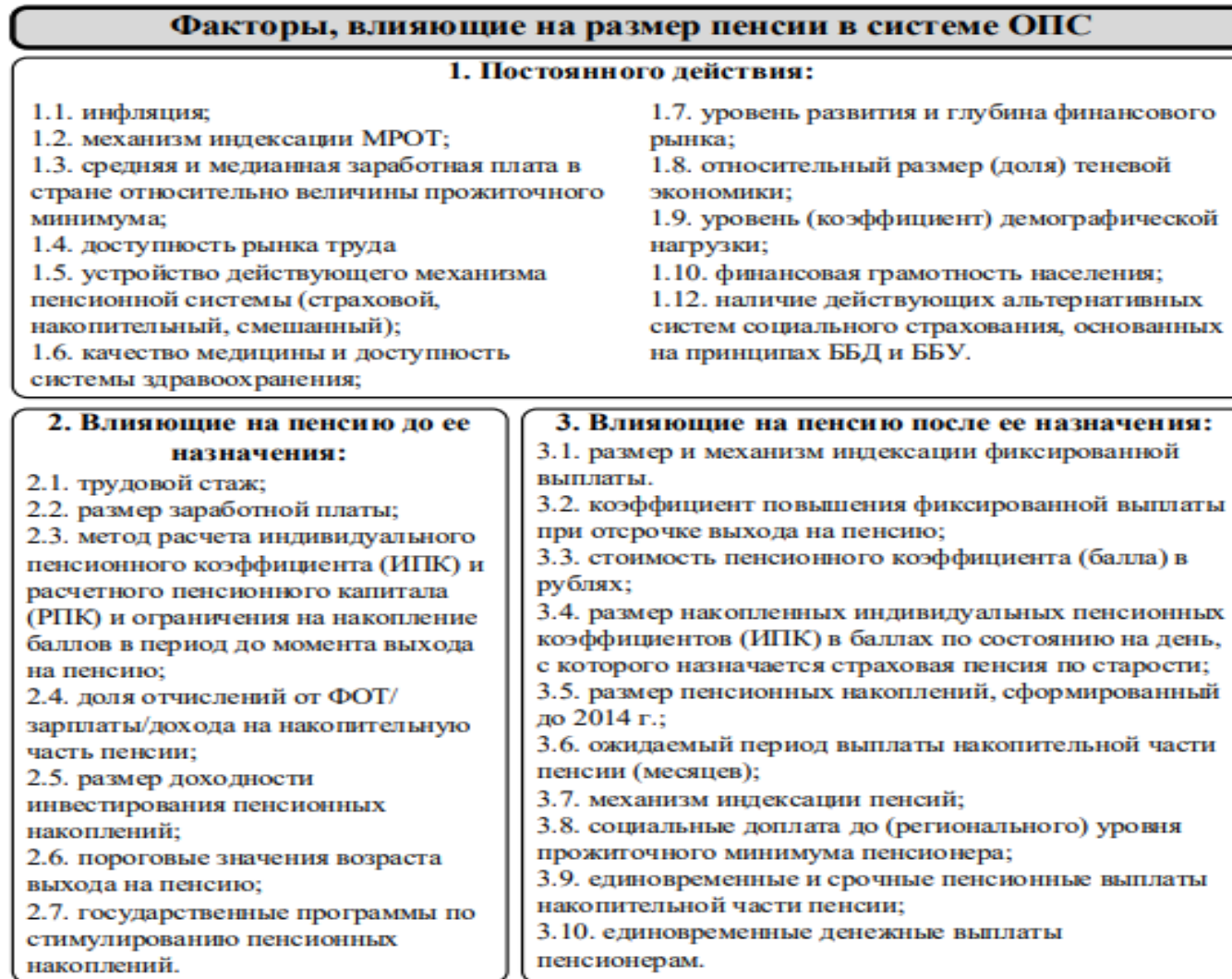


Рис. 4. Классификация факторов, оказывающих влияние на размер пенсии до и после ее назначения

Fig. 4. Classification of factors affecting the amount of pension before and after its appointment

Источник: Составлено на основе данных Росстата.

Прогноз соотношения пенсии и ПМП

Показатель	2020 г.	2021 г.	2022 г.	2023 г.	2024 г.	2025 г.	2030 г.	2035 г.	2040 г.
Численность получателей страховой пенсии, млн. чел.	40,7	40,24	40,15	39,68	38,95	38,52	38,68	39,41	39,8
Среднегодовой размер страховой пенсии, руб.	15400	16175	16944	17695	18569	19391	25006	32308	42810
Соотношение с ПМП, %	169,5	170,3	172,2	173,6	175,2	175,9	186,0	198,0	216,0
Размер пенсии по старости неработающих пенсионеров, руб.	16400	17432	18357	19283	20202	21124	27630	35986	48124
Соотношение с ПМП, %	181,6	183,5	186,6	189,2	190,6	191,6	206,0	221,0	242,0

Прогноз соотношения среднего размера пенсии и среднего размера зарплаты

Показатель	2020 г.	2021 г.	2022 г.	2023 г.	2024 г.	2025 г.	2030 г.	2035 г.	2040 г.
Численность наемных работников, млн. чел.	43,70	43,86	44,16	44,40	44,40	44,23	44,44	44,83	45,05
Соотношение среднего размера страховой пенсии со средним размером зарплаты, %	32,3	31,6	31,3	30,6	30,1	29,5	27,4	25,5	24,4
То же для пенсии по старости неработающих пенсионеров, %	33,4	34,1	33,9	33,4	32,8	32,1	30,3	28,4	27,4

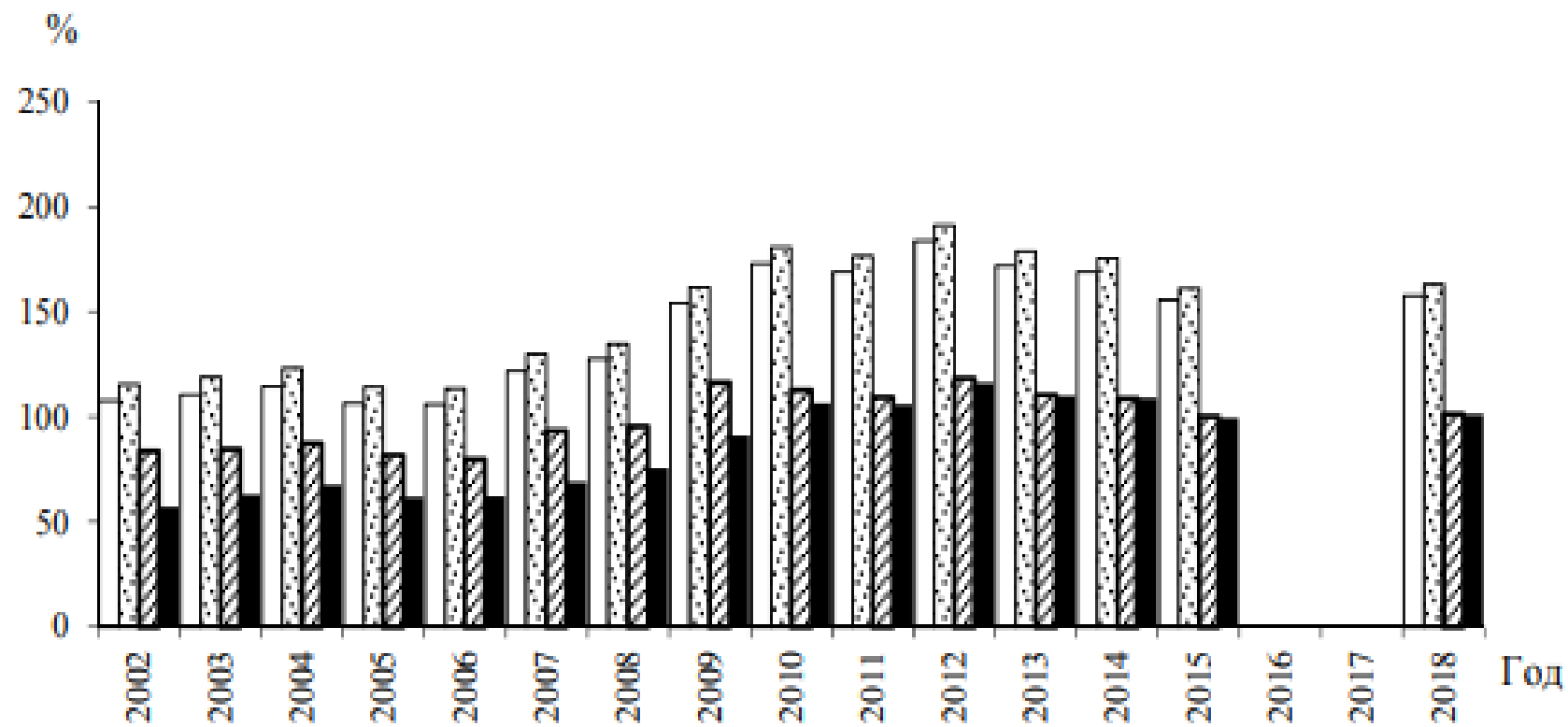


Рис. 1. Динамика соотношения средних размеров страховой пенсии и ПМП в России в 2002-2018 гг.:

- трудовой пенсии с ПМП; ▨ пенсии по старости с ПМП;
- ▩ пенсии по инвалидности с ПМП; ■ пенсии по случаю потери кормильца с ПМП

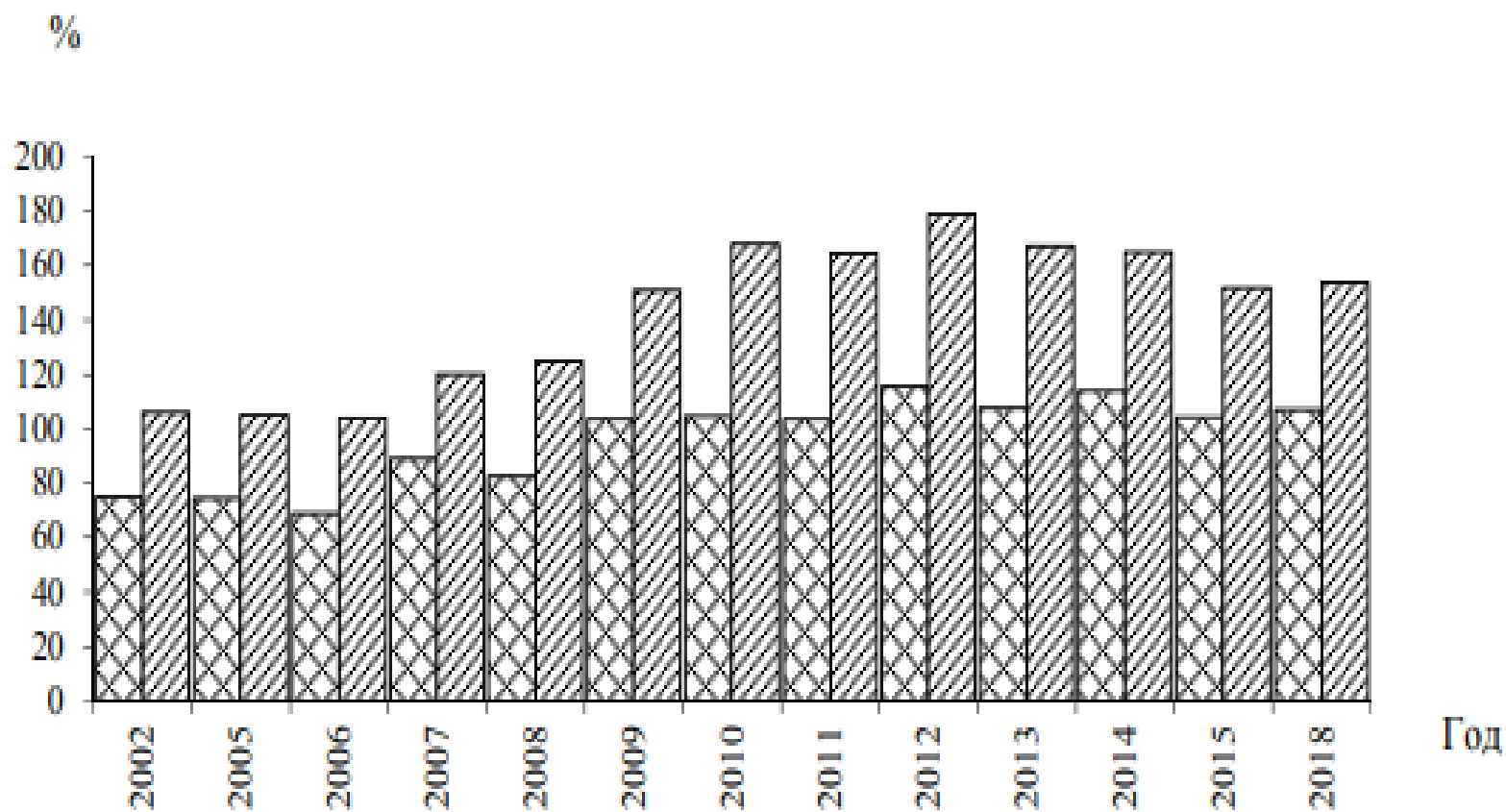


Рис. 2. Динамика соотношения средних размеров социальных пенсий (▨) и пенсий всех получателей пенсий с ПМПРФ (▩) в 2002-2018 гг.

Динамика распределения получателей страховых пенсий по старости
по соотношению с ПМП, %

Год	Менее 1,0 ПМП	От 1,0 до 1,5 ПМП	От 1,5 до 2,0 ПМП	От 2,0 до 3,0 ПМП	Выше 3,0 ПМП
2010	7,13	15,92	76,95	0,00	0,00
2011	7,83	15,08	77,10	0,00	0,00
2012	5,56	11,32	41,71	41,42	0,00
2013	8,02	21,54	42,93	27,51	0,00
2014	6,16	16,64	38,01	39,19	0,00
2015	14,78	23,48	42,62	14,89	4,22
2018	13,06	33,77	27,95	25,22	0,00

Источник: расчеты автора по данным формы № 94 (ПЕНСИИ).

Виды досрочных пенсий

Вид пенсии	Соотношение со средним размером пенсии по старости, %	
	все года назначения	новые назначения
Страховые пенсии по старости	100,0	100,0
в том числе:		
на общих основаниях	95,1	95,8
получатели досрочных пенсий	110,5	115,0
в том числе:		
список 1	110,6	109,8
список 2 (включая сходные условия назначения)	107,0	114,8
Крайний Север	133,1	136,0
выслуга лет	97,9	98,5
льготные основания	89,5	96,8

Источник: расчеты автора по данным формы № 94 (ПЕНСИИ)-годовая.

Солидарный коэффициент замещения по видам досрочных страховых (трудовых) пенсий по старости

Вид пенсии	Коэффициент замещения, %			
	брутто		нетто	
	все годы назначения	новые назначения	все годы назначения	новые назначения
Страховые пенсии по старости	35,9	28,9	41,2	33,2
в том числе:				
на общих основаниях	34,1	27,7	39,2	31,8
получатели досрочных пенсий	39,7	33,2	45,6	38,2
в том числе:				
список 1	39,7	31,7	45,6	36,5
список 2 (включая сходные условия назначения)	38,4	33,2	44,1	38,1
Крайний Север	47,8	39,3	54,9	45,2
выслуга лет	35,1	28,5	40,4	32,7
льготные основания	32,1	28,0	36,9	32,1

Источник: расчеты автора по данным формы № 94 (ПЕНСИИ)-годовая.

Спасибо за внимание!!!