

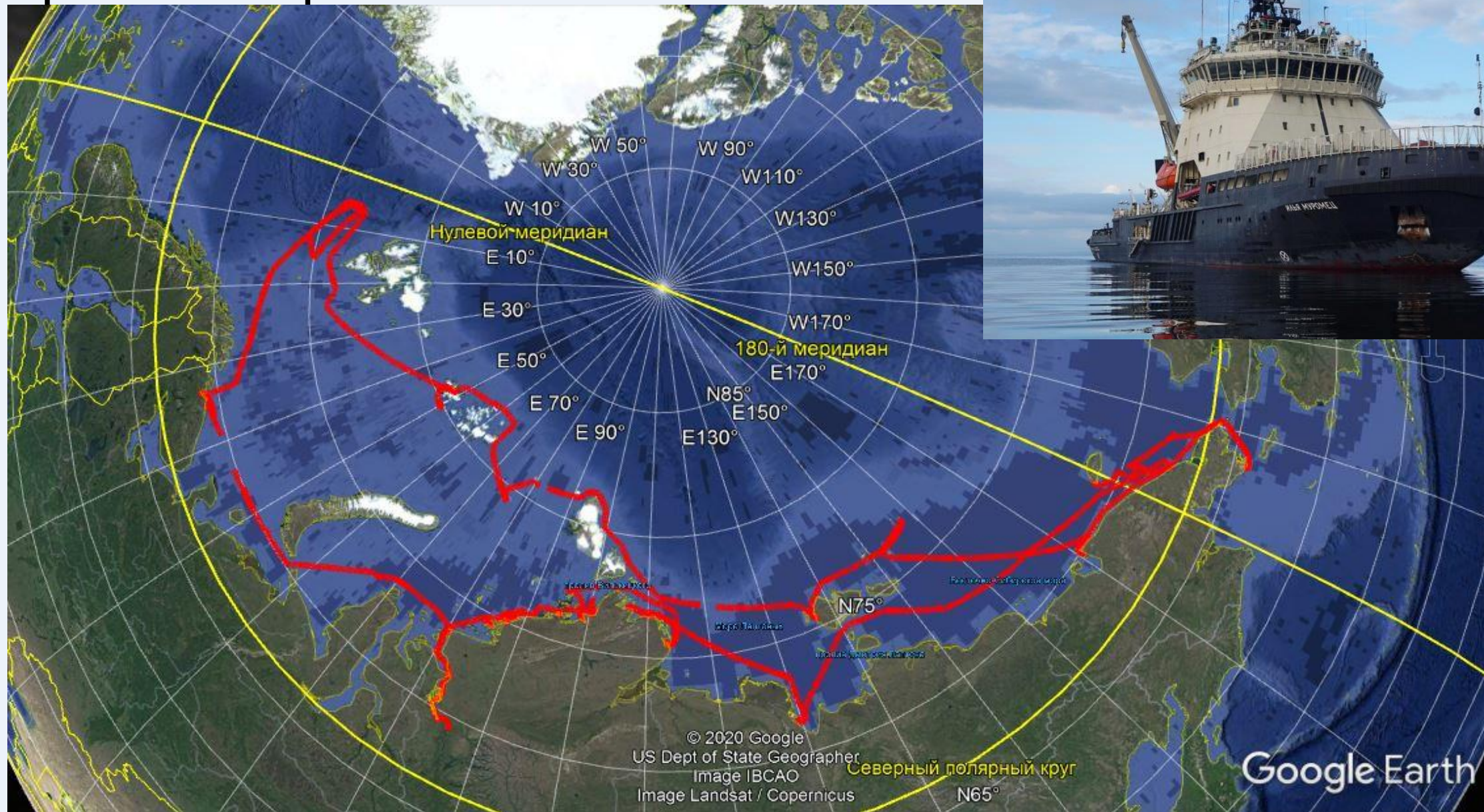
# Кодекс полярника

ФИЛИН ПАВЕЛ АНАТОЛЬЕВИЧ

к.и.н., с.н.с. Центра арктических исследований Музея антропологии и этнографии имени Петра Великого (Кунсткамера) РАН

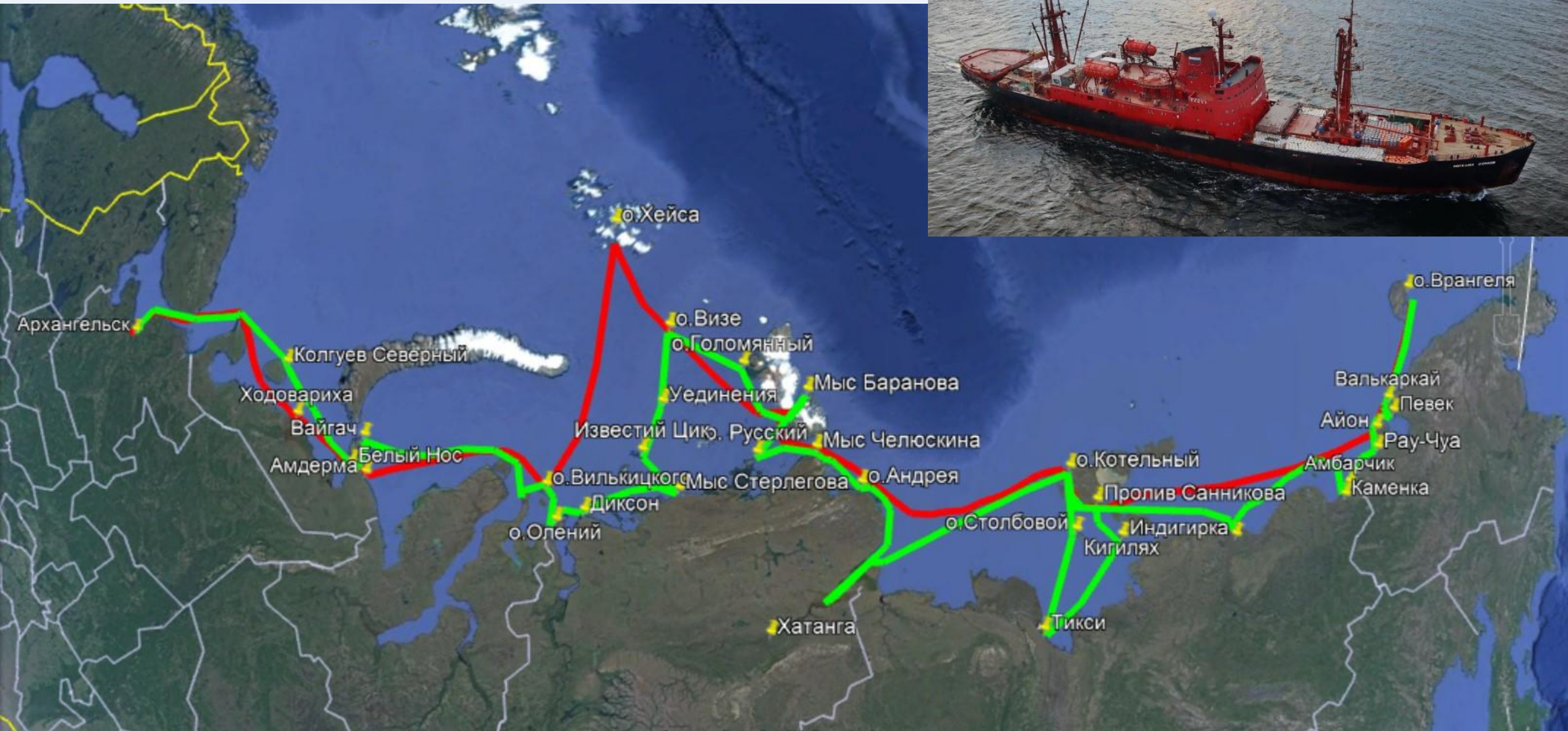


# Экспедиция Северного флота и РГО по архипелагам Арктики - 2020



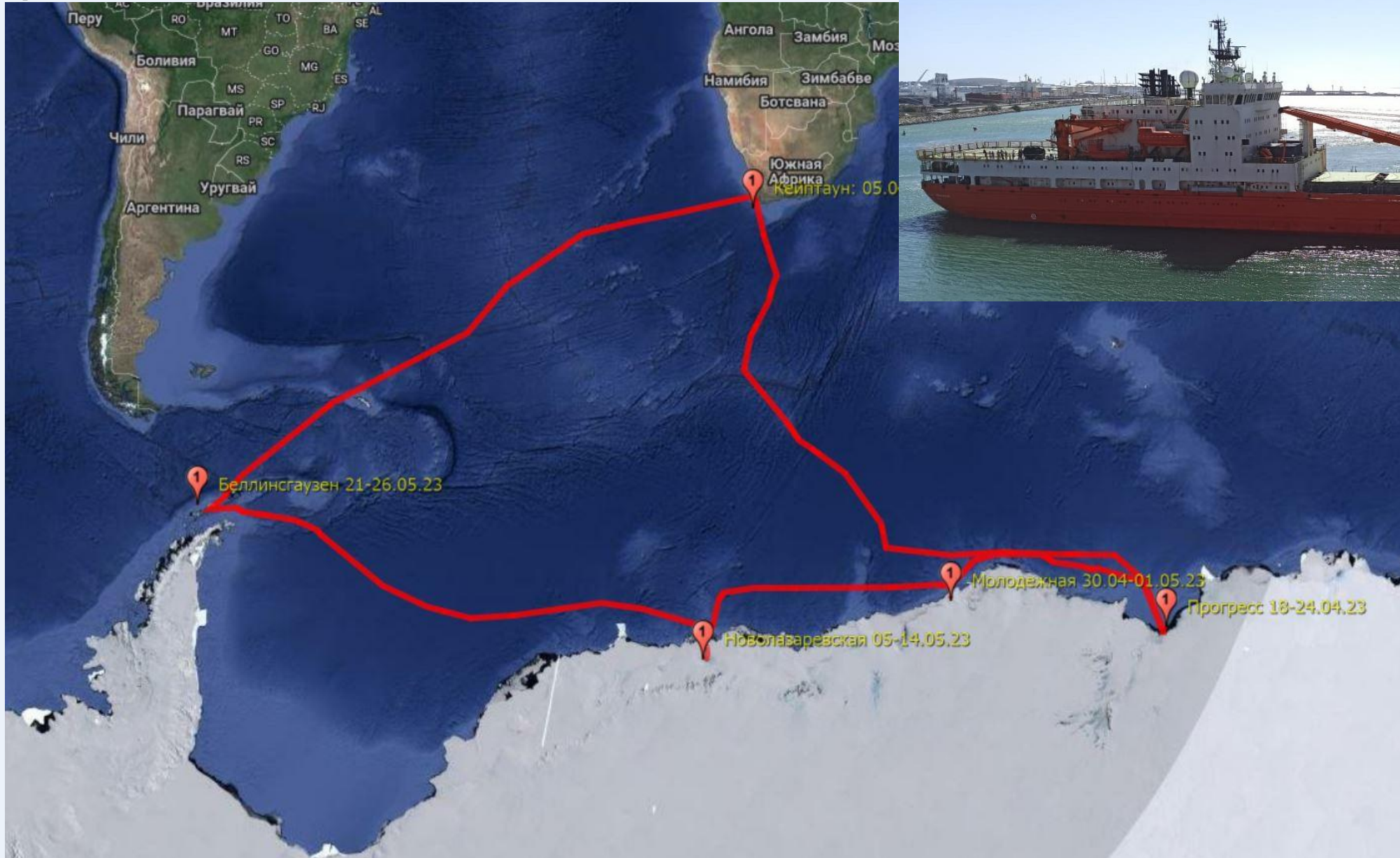
Общая протяженность маршрута 10 тыс. миль

# Маршрут экспедиции на НЭС «Михаил Сомов» в 2022 г.



Общая протяженность маршрута порядка 8800 морских миль

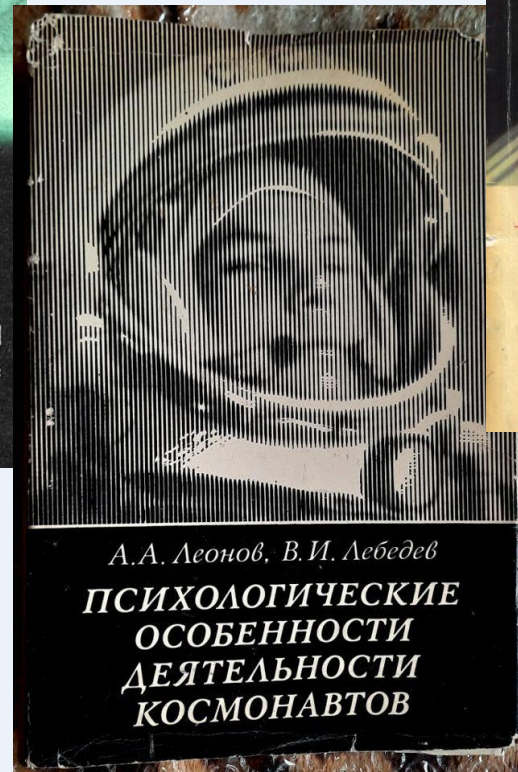
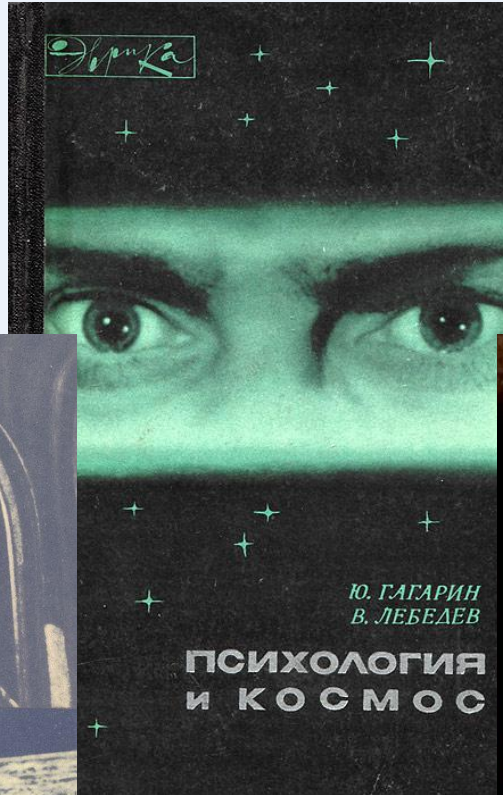
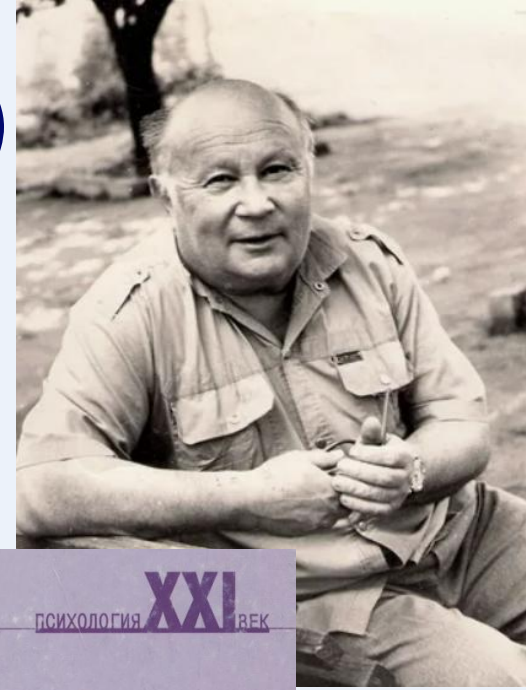
# Маршрут экспедиции в Антарктику на НЭС «Академик Трёшников» в 2023 г.



Протяженность маршрута порядка 11 тыс. миль



# Владимир Иванович Лебедев (1929-2004)



# Полярный кодекс

- В.И. Боярский: «По возможности старайся поступать так, чтобы не вызывать обеспокоенности и тревоги за свою судьбу у окружающих тебя и находящихся в столь же экстремальных условиях людей, так как, вызывая ее, ты подвергаешь их жизнь порой большей опасности, чем свою»
- И.Кант: «Поступай так, чтобы ты всегда относился к человечеству и в своем лице, и в лице всякого другого как к цели, и никогда — только как к средству»



# Ответственность

- В узком смысле: просчитывай свои действия так, чтобы они не привели к фатальным последствиям для твоих товарищей.
- Любые твои действия, которые вызывают тревогу у товарищей неприемлемы («не шатайся по станции», «при выходе со станции предупреди начальника», «не забудь и проверь рацию», «не покидай станцию в шторм», «не ходи куда не следует», «рассчитывай свои силы», «не делай шаг вперед, пока не будешь уверен, что сможешь вернуться»)
- Чувство ответственности не только за свой узкий фронт работы, а в целом за зимовку: «...тут нет ни мамы, ни папы, ни дворника, когда ты видишь брошенную сигарету, или кусочек бумажки, и ты перешагиваешь, будто это тебя не касается... А вот нет, это касается! Ты здесь живешь, и никто не придет и не уберет, если ты сам этого не сделаешь. Здесь вы ответственные!»
- В широком смысле: ответственность в целом за зимовку. Твой косяк – вопрос выживания зимовки и тебя самого.



# Коллективность и коллективизм

- Принцип общего дела.
- Взаимопомощь и выручка.
- «Если уж веселиться, то только всем вместе – организация праздников и небольших застолий – это важнейший элемент нормального существования коллектива».



# Профессионализм, универсализм и увлеченность

- Умение делать все. Многогранность».
- «Нет для полярника лучшего успокоителя, чем всепоглощающая работа...»
- «Воспоминания и умения - единственные реальные богатства, которые можно взять в Антарктику».
- Личное творчество как метод профилактики.



# Забота

- Забота через ответственность.
- «Видишь, что кто-то работает, а ты свободен, - подойди и помоги. Тебе же потом вернется сторицей».
- Поскольку все живут в одном доме, а работают посменно – кто-то на вахте, а кто-то спит, важно оберегать тишину.



# Запретные темы и деликатность

- Давать оценки другим членам зимовки без присутствия тех, кому дается эта оценка.
- Нельзя обсуждать политику, религию и личное семейное товарища.
- «Не учить других жить».
- Если человек почувствует, что ты пытаешься переделать его, будет конфликт».
- «Лишний раз думаем, что сказать».
- «О людях здесь лучше думать хорошо, чем плохо».
- «Важный принцип — не учить других. Если взрослый человек почувствует, что ты пытаешься переделать его, будет конфликт. «Не лезть под кожу». «Лишний раз думаем, что сказать».
- На некоторых станциях со смешанным составом, где живут и мужчины, и женщины, бывает обращают внимание на женский дресс-код, и советуют «девчонкам одеваться скромно, зачем создавать проблемы на ровном месте?»



# Болезненная раздражительность

- «Прожив с человеком и узнав, что его раздражает какое-то твое действие, стараться никогда его не делать – ни на зло, ни просто так. Единственное исключение, только если такое действие напрямую с вопросом безопасности».
- «Не лезть под кожу».
- Еще раз деликатность и намеренное расстояние.
- Е.К. Федоров «Пустяковая причина - может быть, манера разговаривать или смеяться одного - способна иной раз вызвать... нарастающее раздражение другого и привести к раздору и ссоре».
- Признаки расстройств: повышенная раздражительность, вспыльчивость, напряженность и тревожность.



- **Всепоглощающая работа, ведение дневника, творчество – как компенсаторные механизмы**

# Юмор, ирония и оптимизм

- В. Санин писал: «Меня поразило, что, рассказывая о самых тяжёлых днях своей жизни, полярники не теряли чувства юмора; признаюсь, это мне казалось даже кощунственным, но потом я осознал, что иначе нельзя, ибо юмористическое отношение к самому себе не только признак самокритичности — это и показатель душевного здоровья.
- И. Д. Папанин: «Везде воды по колени. Даже в жилой палатке чувствуется противная сырость Интересно что каждый из нас не подает виду и старается шутками показать свое якобы хорошее настроение».
- «Арктика не любит хмурых не улыбчивых людей».



# Экономия

- «Надо всегда думать об экономии - об экономии воды, света, топлива и т.д. Экономии всего, вплоть до интернет-трафика. Здесь нет магазина поблизости – все, что привезут – привезут только раз в год».



# Начальник зимовки

- Высокий авторитет – профессиональный и человеческий.
- В сплоченных коллективах начальник одновременно является и неформальным лидером.
- Чем выше авторитет руководителя, тем выше внутригрупповая сплоченность.
- От руководителя требуется особый стиль во взаимоотношениях с подчиненными, позволяющий с одной стороны сохранить руководящие функции, а с другой не опускаться до панибратства.
- Формальные и неформальные методы дистанцирования.
- Должен сам непосредственно участвовать в подборе кадров.



# Психогенные факторы

- Монотония - «измененная афферентация»
- Полярный день и ночь, рассогласование ритма
- Измененная пространственная структура
- Ограничение информации
- Одиночество - ностальгия
- Чувство угрозы для жизни
- Публичность: «Человек в условиях зимовки просматривается со всех сторон как рыба в аквариуме и надо быть в постоянном напряжении все время контролировать себя даже в самых мелких мелочах А это не может не действовать на психику»
- Эффект завершения зимовки «чемоданное настроение», «Психические реакции выхода»

Как итог: раздражительность, вспыльчивость, напряженность, тревожность, повышенная утомляемость, сонливость, депрессия и т.д.



# Опасности и риски

- Труднодоступность станций, что повышает риск оказаться в ситуации без помощи в случае ЧП, болезни...
- Сложные метеорологические условия – низкие температуры, пурги, полярная ночь, снежная пурга.
- Опасность психологическая и высокий риск возникновения межличностных конфликтов.
- Беспокойство за близких дома.
- В Арктике – опасность белых медведей.



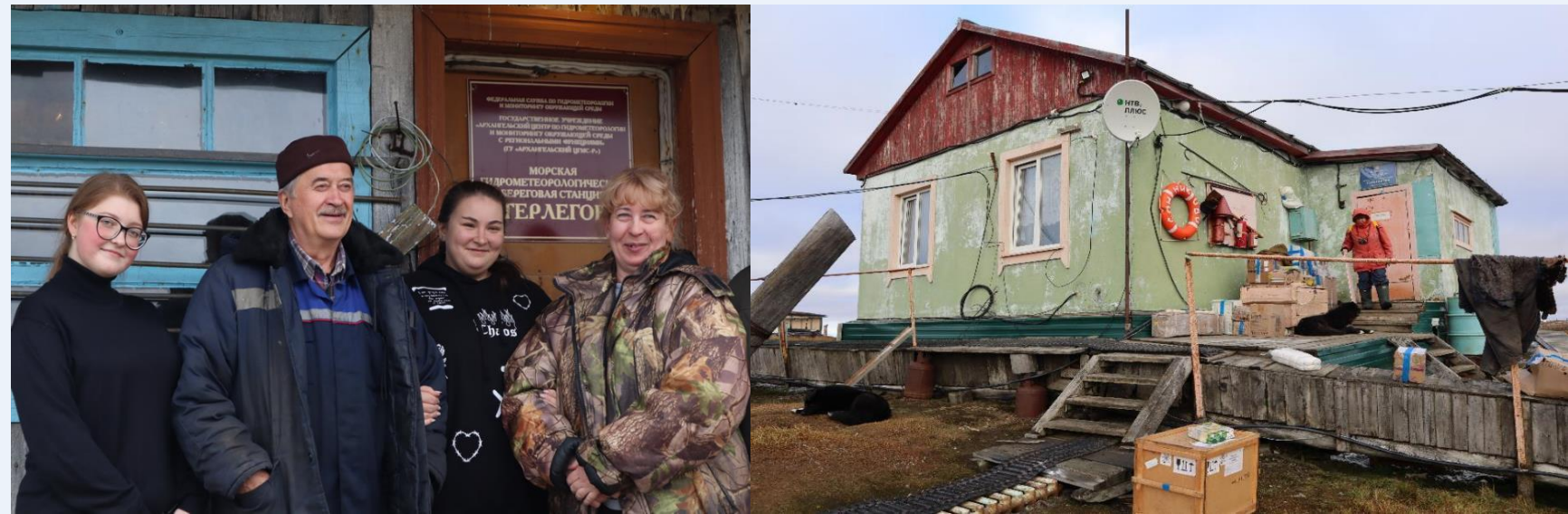
# Человек и медведь

- К медведям привыкать нельзя — погибнешь.
- Нужно выработать привычку вертеть головой, даже если кажется, что хищника рядом нет.



# Полярник как образ жизни

- «Кажется больше ни в жизнь! Через 3-4 месяца появляется беспокойство и снова пакуем чемоданы...»
- Люди втягиваются, либо один раз отзимуют и на этом все, но иногда это перерастает в профессионализм - зимуют по многу раз
- Максимум ответственности за свой коллектив и за свой предельно понятный круг работы, при этом отсутствует «широкая» социальная ответственность.
- Ясность планирования.
- Ясность финансовая. Деньги, небольшие, но понятные. Не тратятся, а откладываются.
- Близость к природе/романтика.



# Полярная станция как социальная модель

- Принцип общего дела.
- «Человеку там невозможно притворяться тем, кем он не является на самом деле». «Маски сняты».
- Важный элемент – взаимопомощь.
- Роль денег сведена к минимуму.
- Базовые потребности обеспечены.
- Планирование – на год и на годы.
- Начальство далеко, огромная роль самоуправления.
- Имеется свободное время и возможности для самореализации и самообразования.
- Каждый по труду – каждому по потребностям.





МОСКОВСКИЙ ЭКОНОМИЧЕСКИЙ ФОРУМ