

СТРАНЫ ЦЕНТРАЛЬНО-ВОСТОЧНОЙ ЕВРОПЫ И БАЛТИИ В ЛОВУШКЕ СРЕДНЕГО ДОХОДА?

Воротников Владислав Владиславович

к.и.н., научный сотрудник Центра североευропейских и балтийских исследований Института международных исследований МГИМО
МИД России,
ведущий научный сотрудник Института Европы РАН

Габарта Анджей Артурович

к.э.н., доцент Кафедры мировой экономики МГИМО МИД России,
ведущий научный сотрудник Института Европы РАН

ФЕНОМЕН ЛОВУШКИ СРЕДНЕГО ДОХОДА

- Многие страны, вступившие на путь догоняющего развития, после периода стремительного экономического роста, достигнув определенного уровня национального богатства, столкнулись с проблемой «ловушки среднего дохода» (middle income trap). Страна входит в затяжную стадию нулевого или близкого к нему роста ВВП, а иногда даже в рецессию.
- вероятность попадания в ловушку среднего дохода появляется, когда подушевой ВВП достигает уровня 15 тыс. долл. США. в ценах 2010 г..
- самые известные жертвы:
 - страны Латинской Америки.

ЦЕЛЬ ДАННОГО ВЫСТУПЛЕНИЯ:

1. изучение феномена ловушки среднего дохода,
2. определения причин замедления темпов экономического роста,
3. анализ состояния национальных хозяйств стран Вишеградской группы и Балтии
4. определить вероятности попадания в данную ловушку вышеупомянутых стран

ЧТО ТАКОЕ ЛОВУШКА СРЕДНЕГО ДОХОДА?

Б. Эйхенгрин

- попадание развивающихся стран в ловушку среднего дохода, связано со снижением факторной производительности (*TFP – total factor productivity*),
- причина замедления темпов экономического роста:
 - невозможность перемещения трудовых ресурсов из первичного сектора во вторичный.
 - производительность труда в промышленной отрасли начинает снижаться
 - дальнейшее ее развитие на основе заимствованных технологий становится затруднительным.
- невозможным становится:
 - расширение объемов экспорта за счет занижения курса национальной валюты,
 - повышение конкурентоспособности экономики на основе инвестиций, целью которых не является повышение инновационности национального хозяйства и создание новых технологий.

ЧТО ТАКОЕ ЛОВУШКА СРЕДНЕГО ДОХОДА?

- большинство стран, которые оказались в ловушке среднего дохода, специализировались на производстве менее технологически продвинутых товаров
- в ловушку среднего дохода попадают национальные хозяйства, у которых быстрый экономический рост был основан на производстве средне – и низкотехнологичных товаров.
- роста стоимости рабочей силы делал менее рентабельным производство товаров.
- отсутствия наукоемких и инновационных отраслей экономики препятствовали высоким темпам экономического роста.

ЧТО ТАКОЕ ЛОВУШКА СРЕДНЕГО ДОХОДА?

Дж. Фелипе, А. Авдона, У. Кумара,

- ловушку среднего дохода необходимо рассматривать в рамках эволюционного подхода при анализе экономического развития.
- этот феномен необходимо рассматривать сквозь призму поиска новых движущих сил, позволяющих перемещать деловую активность из традиционных отраслей хозяйства к выпуску новых видов изделий, на основе использования более высокого уровня производительности труда.
- особое внимание уделяется развитию человеческого, предпринимательского капитала, институциональной среды, инноваций.
- страны с более диверсифицированной структурой экономики, в которой существует взаимосвязь между различными отраслями промышленного производства, более склонны к долгосрочному и устойчивому экономическому росту.
 - это измеряется структурой их экспорта,
 - удельным весом товаров с высокой добавленной стоимостью (уровнем переработки).

ЧТО ТАКОЕ ЛОВУШКА СРЕДНЕГО ДОХОДА?

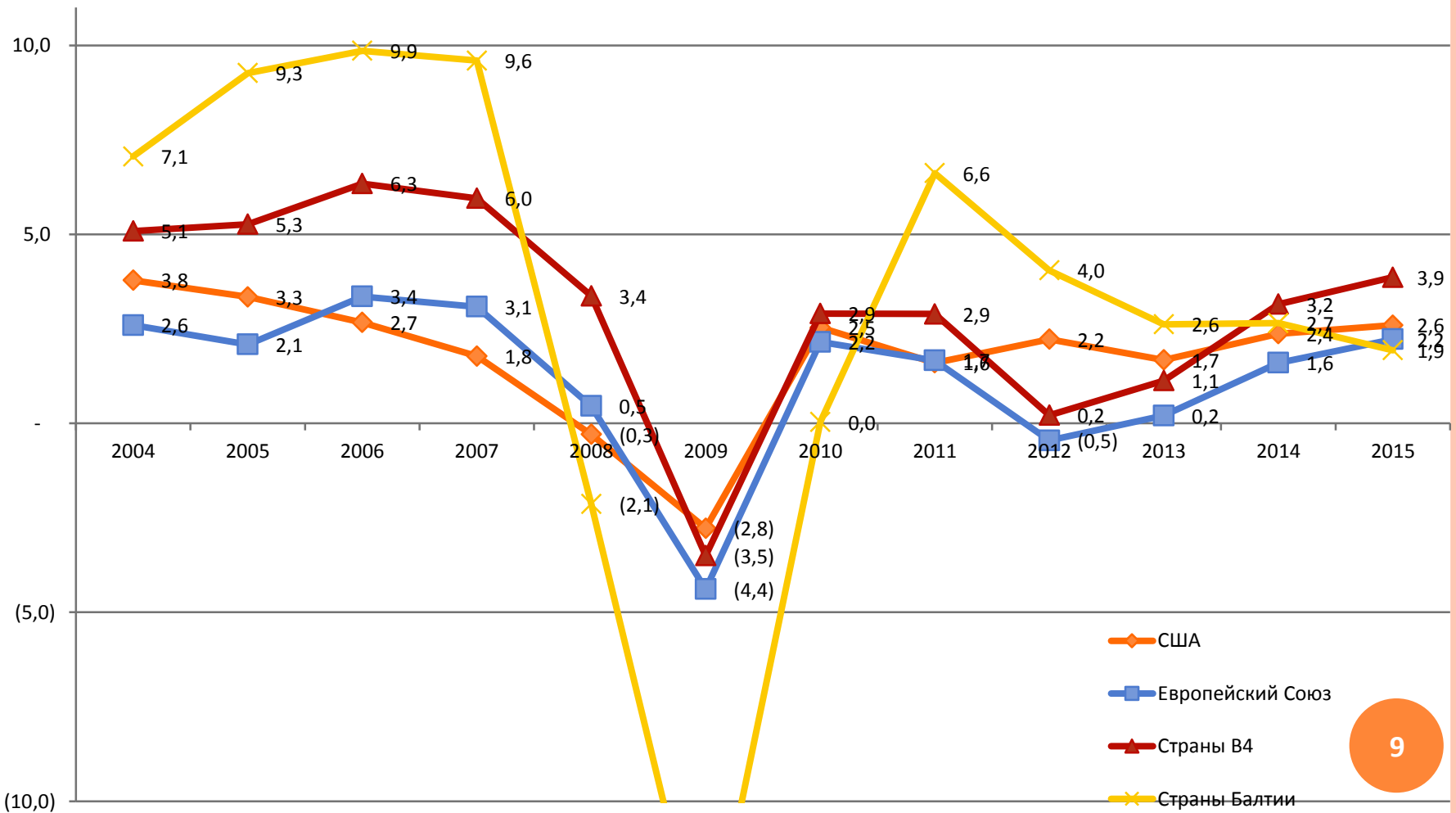
Ш. Айяр, Р. Дюваль, Д. Пюи, Ю. Ву, Л. Чжан

- Ловушку среднего дохода можно рассматривать через уровень развития институтов и самой структуры экономики.
- Факторы, которые повышают попадание экономики страны в ловушку среднего дохода :
 - недостаточно развитая судебная система страны,
 - не надлежащее исполнение контрактов и имущественных прав,
 - большой размер госсектора,
 - чрезмерная зарегулированность экономики
 - рынок труда,
 - товарный рынок
 - кредитная сфера
- страны высокой демографической нагрузкой, с низким уровнем диверсификации структуры экспорта чаще попадают в ловушку среднего дохода.

ТЕМПЫ РОСТА ВВП, в %.

Страна	2004	2005	2006	2007	2008	2009	2010	2011	2012	2013	2014	2015
США	3,8	3,3	2,7	1,8	(0,3)	(2,8)	2,5	1,6	2,2	1,7	2,4	2,6
ЕС	2,6	2,1	3,4	3,1	0,5	(4,4)	2,2	1,7	(0,5)	0,2	1,6	2,2
Венгрия	5,0	4,4	3,9	0,4	0,9	(6,6)	0,7	1,7	(1,6)	2,1	4,0	3,1
Латвия	6,6	7,7	7,4	11,1	2,6	(14,8)	1,6	6,0	3,8	3,5	3,0	1,6
Литва	8,3	10,7	11,9	9,9	(3,6)	(14,3)	(3,8)	6,2	4,0	2,9	2,1	2,7
Польша	5,1	3,5	6,2	7,0	4,2	2,8	3,6	5,0	1,6	1,4	3,3	3,9
Словакия	5,3	6,8	8,5	10,8	5,6	(5,4)	5,0	2,8	1,7	1,5	2,6	3,8
Чехия	4,9	6,4	6,9	5,5	2,7	(4,8)	2,3	2,0	(0,8)	(0,5)	2,7	4,5
Эстония	6,3	9,4	10,3	7,7	(5,4)	(14,7)	2,3	7,6	4,3	1,4	2,8	1,4

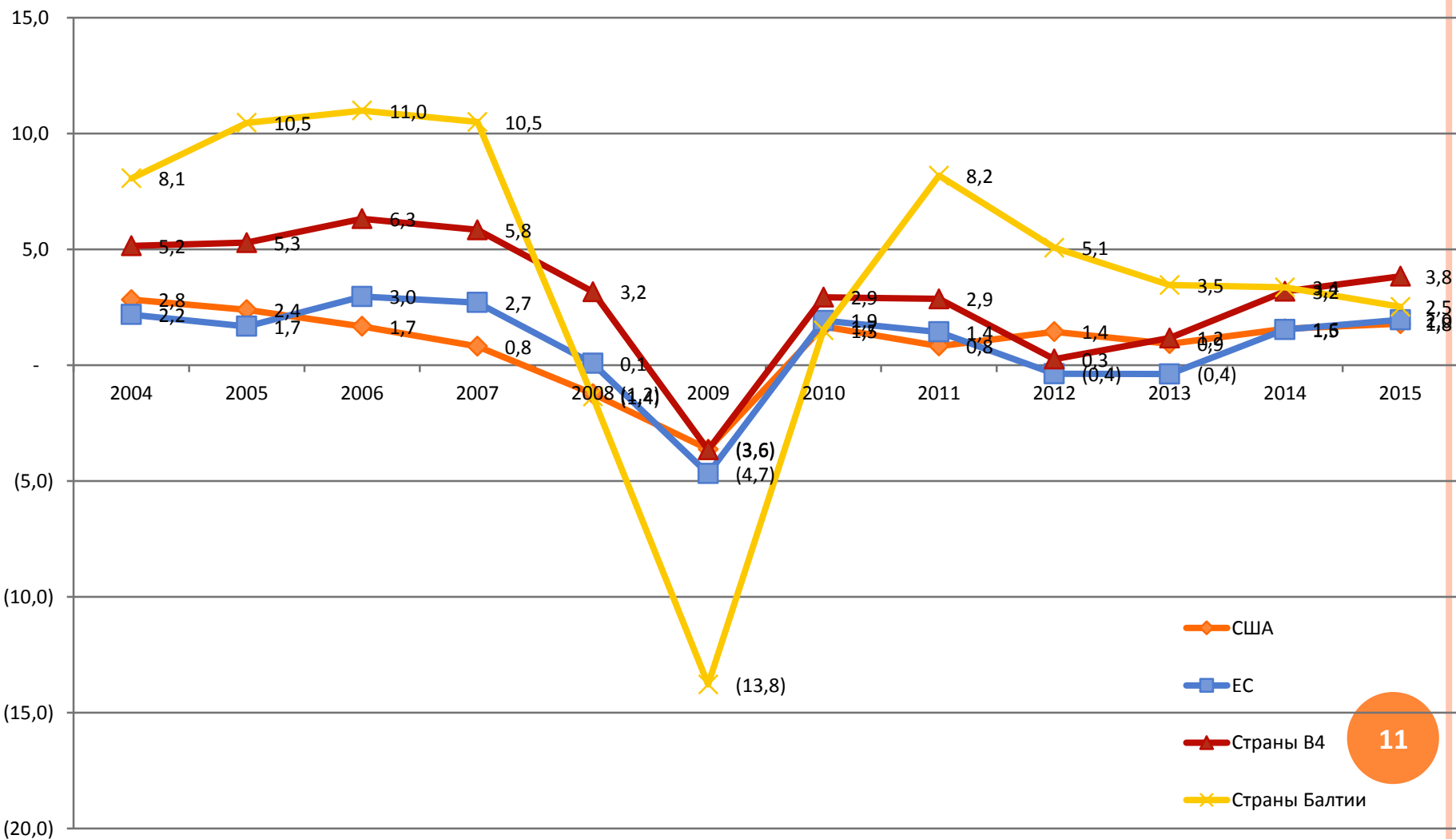
ТЕМПЫ РОСТА ВВП В %



ТЕМПЫ РОСТА ВВП НА ДУШУ НАСЕЛЕНИЯ, В %

Страна	2004	2005	2006	2007	2008	2009	2010	2011	2012	2013	2014	2015
США	2,83	2,40	1,68	0,82	(1,23)	(3,62)	1,68	0,83	1,45	0,93	1,57	1,79
ЕС	2,18	1,68	2,97	2,70	0,08	(4,68)	1,93	1,44	(0,37)	(0,38)	1,54	1,96
Венгрия	5,24	4,59	4,02	0,60	1,07	(6,42)	0,90	2,03	(1,09)	2,40	4,33	3,38
Латвия	7,75	9,50	9,13	12,41	3,69	(13,86)	3,79	8,47	5,24	4,60	3,92	2,39
Литва	9,52	11,90	12,92	10,85	(2,59)	(12,91)	(1,77)	8,16	5,30	4,01	3,07	3,54
Польша	5,20	3,54	6,25	7,09	4,24	2,75	3,90	4,96	1,61	1,45	3,36	3,97
Словакия	5,28	6,74	8,45	10,77	5,54	(5,55)	4,94	2,69	1,48	1,38	2,47	3,73
Чехия	4,92	6,30	6,59	4,92	1,86	(5,38)	2,00	1,79	(0,94)	(0,52)	2,61	4,28
Эстония	6,93	10,00	10,92	8,24	(5,17)	(14,56)	2,49	7,92	4,68	1,78	3,09	1,64

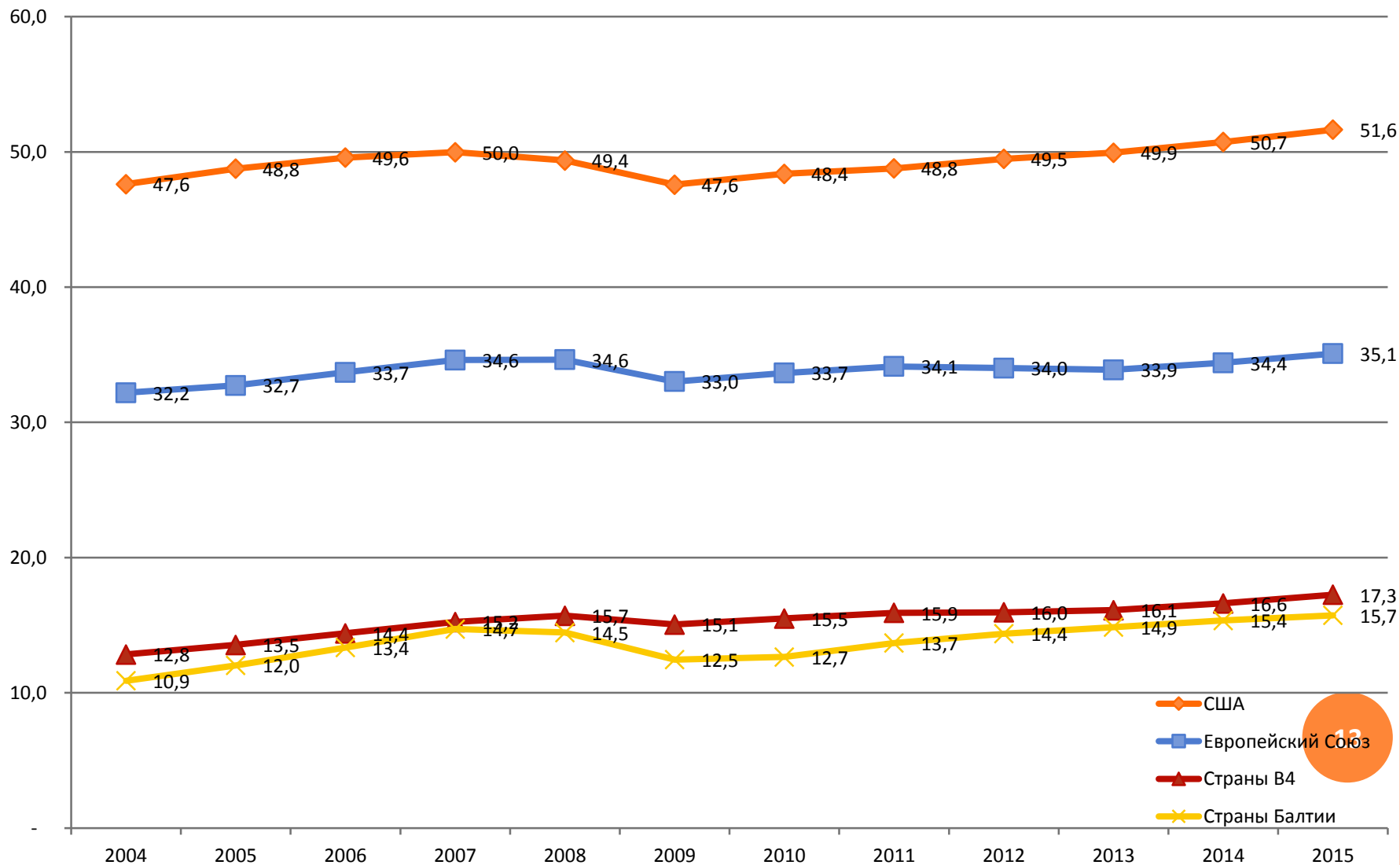
ТЕМПЫ РОСТА ВВП НА ДУШУ НАСЕЛЕНИЯ, В %



ВВП НА ДУШУ НАСЕЛЕНИЯ, В ТЫС. ДОЛЛ. США. В ЦЕНАХ 2010 Г.

Страна	2004	2005	2006	2007	2008	2009	2010	2011	2012	2013	2014	2015
США	47,6	48,8	49,6	50,0	49,4	47,6	48,4	48,8	49,5	49,9	50,7	51,6
ЕС	32,2	32,7	33,7	34,6	34,6	33,0	33,7	34,1	34,0	33,9	34,4	35,1
Венгрия	12,5	13,0	13,6	13,6	13,8	12,9	13,0	13,3	13,1	13,5	14,0	14,5
Латвия	9,6	10,5	11,5	12,9	13,4	11,6	12,0	13,0	13,7	14,3	14,9	15,2
Литва	9,7	10,9	12,3	13,6	13,2	11,5	11,3	12,3	12,9	13,4	13,8	14,3
Польша	9,6	10,0	10,6	11,3	11,8	12,1	12,6	13,2	13,4	13,6	14,1	14,7
Словакия	12,4	13,2	14,3	15,9	16,7	15,8	16,6	17,0	17,3	17,5	18,0	18,6
Чехия	16,9	18,0	19,2	20,1	20,5	19,4	19,8	20,1	19,9	19,8	20,3	21,2
Эстония	13,3	14,7	16,3	17,6	16,7	14,3	14,6	15,8	16,5	16,8	17,4	17,6

ВВП НА ДУШУ НАСЕЛЕНИЯ, В ТЫС. ДОЛЛ. США. В ЦЕНАХ 2010 Г.



УРОВЕНЬ РАЗРЫВА В ВВП НА ДУШУ НАСЕЛЕНИЯ (ПО ППС)

Страна	1995	2000	2005	2010	2015
ЕС	100,0	100,0	100,0	100,0	100,0
Венгрия	50,9	52,5	61,9	64,5	68,4
Латвия	33,0	37,5	52,8	60,5	74,4
Литва	30,6	35,5	50,4	52,9	64,3
Польша	42,6	47,2	50,5	63,4	69,4
Словакия	48,1	50,3	60,4	75,2	77,3
Чехия	76,2	71,6	79,7	83,1	87,3
Эстония	35,0	41,8	60,1	65,0	74,9

ИНДЕКС ЧЕЛОВЕЧЕСКОГО РАЗВИТИЯ (ИЧР)

Страна	1990	1995	2000	2005	2010	2015	место страны
Чехия	0.761	0.785	0.821	0.847	0.861	0.878	28
Эстония	0.728	0.722	0.781	0.822	0.838	0.865	30
Польша	0.712	0.738	0.784	0.803	0.829	0.855	36
Литва	0.731	0.702	0.757	0.807	0.826	0.848	37
Словакия	0.738	0.750	0.763	0.793	0.829	0.845	40
Венгрия	0.703	0.741	0.769	0.802	0.821	0.836	43
Латвия	0.703	0.674	0.728	0.807	0.810	0.830	44

ПРОИЗВОДИТЕЛЬНОСТЬ ТРУДА, ДОБАВЛЕННАЯ СТОИМОСТЬ, СТРУКТУРА ЗАНЯТОСТИ

- В постиндустриальном обществе наблюдается рост доли занятых и добавленной стоимости производимой в третичном секторе
- Проблема «болезни издержек» Баумоля
 - рост доли сферы услуг в экономике страны может быть обусловлен меньшей возможностью замещения фактора труда другими факторами производства
 - Производительность труда в сфере услуг растет медленнее чем в других секторах
 - Рост заработной платы происходит равномерно во всех отраслях экономики, вне зависимости от их производительности труда
 - результат:
 - стоимость услуг также увеличивается
 - замедление темпов экономического роста

ПРОИЗВОДИТЕЛЬНОСТЬ ТРУДА

	Польша		Германия		Великобритания	
	2004	2013	2004	2013	2004	2013
все отрасли	100	100	100	100	100	100
сельское хозяйство	28,4	31,9	60,8	57,4	74,6	49,8
промышленность	107,8	111,9	124	139,4	143,8	177,3
в том числе обрабатывающее производства	94,4	94	117,3	129,9	115,6	134,3
строительство	100,5	100,2	68,6	77,7	105,6	104,1
оптовая и розничная торговля	117,3	114	68,2	69,2	73,5	71,9
транспорт и связь	292,4	184,9	131,1	127,8	167,9	151,3
финансовая деятельность	214,3	182,3	162	149,4	181,8	267,8
операции с недвижимым имуществом,	609,4	527,2	1018,6	1052,1	792,9	536
профессиональная, научная и техническая деятельность	137,6	113,9	99,8	80,4	83,1	79,4
государственное управление итд	71,7	68,1	77,8	76,7	73,6	71,2
предоставление прочих услуг	122,1	105,6	61,4	60,2	63	59,5

СТРУКТУРА ЗАНЯТОСТИ

	Польша		Германия		Великобритания	
	2004	2013	2004	2013	2004	2013
все отрасли	100	100	100	100	100	100
сельское хозяйство	5,1	4,0	1,1	0,9	0,9	0,6
промышленность	25,1	25,0	25,1	26,2	16,6	16,5
в том числе обрабатывающее производства	18,3	17,6	21,9	22,6	12,2	10,8
строительство	5,8	8,0	4,2	4,6	7,4	6,8
оптовая и розничная торговля	24,9	25,7	16,0	16,0	20,1	18,9
транспорт и связь	4,6	3,6	4,1	3,8	6,3	5,9
финансовая деятельность	4,2	4,4	5,2	4,4	6,8	9,5
операции с недвижимым имуществом,	6,5	5,6	11,3	11,4	8,6	7,1
профессиональная, научная и техническая деятельность	6,1	6,8	10,8	10,5	11,3	12,3
государственное управление итд	14,3	13,7	17,7	17,8	18,5	19,1
предоставление прочих услуг	3,3	3,1	4,5	4,4	3,5	3,4

СТРУКТУРА ЭКОНОМИКИ

	Польша		Германия		Великобритания	
	2004	2013	2004	2013	2004	2013
все отрасли	100	100	100	100	100	100
сельское хозяйство	17,9	12,7	1,8	1,6	1,2	1,3
промышленность	23,3	22,4	20,2	18,8	11,5	9,3
в том числе обрабатывающее производства	19,4	18,7	18,7	17,4	10,6	8,1
строительство	5,8	8,0	6,2	5,9	7,0	6,5
оптовая и розничная торговля	21,3	22,6	23,5	23,1	27,3	26,3
транспорт и связь	1,6	2,0	3,1	3,0	3,7	3,9
финансовая деятельность	2,0	2,4	3,2	2,9	3,8	3,6
операции с недвижимым имуществом,	1,1	1,1	1,1	1,1	1,1	1,3
профессиональная, научная и техническая деятельность	4,4	6,0	10,8	13,0	13,6	15,5
государственное управление итд	19,9	20,1	22,8	23,2	25,1	26,8
предоставление прочих услуг	2,7	2,9	7,4	7,4	5,6	5,7

СТОИМОСТЬ РАБОЧЕЙ СИЛЫ В ДОЛЛ. США

показатель	страна	1995	2000	2005	2010
заработная плата одного работника в долл. США по ППС	Германия	30 295,14	33 044,26	36 760,15	40 100,27
	Польша	10 192,94	14 366,00	15 815,94	20 073,36
	США	35 912,94	44 931,05	52 959,33	59 049,21
1 час заработной платы в долл. США по ППС	Германия	21,07	24,04	27,42	30,95
	Польша	...	8,54	7,69	10,07
	США	20,15	25,02	30,60	34,84
стоимость рабочей силы в расчете на единицу продукции	Германия	0,72	0,72	0,68	0,68
	Польша	0,63	0,65	0,55	0,57
	США	0,67	0,68	0,65	0,64

СТОИМОСТЬ РАБОЧЕЙ СИЛЫ

ПОЛЬША = 100

показатель	страна	1995	2000	2005	2010
заработная плата одного работника в долл. США по ППС	Германия	297,2	230,0	232,4	199,8
	Польша	100,0	100,0	100,0	100,0
	США	352,3	312,8	334,8	294,2
1 час заработной платы в долл. США по ППС	Германия	...	281,5	356,6	307,3
	Польша	...	100,0	100,0	100,0
	США	...	293,0	397,9	346,0
стоимость рабочей силы в расчете на единицу продукции	Германия	114,3	110,8	123,6	119,3
	Польша	100,0	100,0	100,0	100,0
	США	106,3	104,6	118,2	116,4

ДЕМОГРАФИЧЕСКАЯ СТРУКТУРА НАСЕЛЕНИЯ

	1991			2015		
	<15	15-64	>64	<15	15-64	>64
страна	<15	15-64	>64	<15	15-64	>64
Венгрия	20	66	14	15	68	18
Латвия	22	66	12	15	66	19
Литва	22	66	11	15	67	19
Польша	25	65	10	15	70	16
Словакия	25	64	11	15	71	14
Чехия	21	66	13	15	67	18
Эстония	22	66	12	16	65	19

РАСХОДЫ НА НИОКР В % ВВП

Страна	1996	2000	2005	2010	2014
США	2,4	2,6	2,5	2,7	2,7
ЕС	1,7	1,7	1,8	1,9	2,0
Венгрия	0,6	0,8	0,9	1,1	1,4
Латвия	0,5	0,6	0,7	0,8	1,0
Литва	0,4	0,4	0,5	0,6	0,7
Польша	0,7	0,6	0,6	0,7	0,9
Словакия	0,9	0,6	0,5	0,6	0,9
Чехия	0,9	1,1	1,2	1,3	2,0
Эстония		0,6	0,9	1,6	1,4

СТРУКТУРА ЭКСПОРТА В % ОТ ВВП

страна	% промышленных товаров в структуре экспорта	% наукоемких товаров в промышленном экспорте
Венгрия	86	14
Латвия	59	15
Литва	59	12
Польша	79	9
Словакия	89	10
Чехия	89	15
Эстония	66	11

THE GLOBAL COMPETITIVENESS INDEX 2016–2017

RANKINGS

место	страна	рейтинг
30	Эстония	4,78
31	Чехия	4,72
35	Латвия	4,60
36	Польша	4,56
49	Латвия	4,45
65	Словакия	4,28
69	Венгрия	4,20

ПРИТОК ПИИ в млн долл. США

Страна	1995	2000	2005	2010	2014	2015
Венгрия	5 103	2 764	7 709	2 193	7 490	1 270
Латвия	178	328	706	379	595	643
Литва	73	379	1 028	800	(157)	863
Польша	3 658	9 445	8 203	12 796	12 531	7 489
Словакия	2 587	2 720	3 110	1 770	(331)	803
Чехия	2 562	4 985	11 653	6 141	5 492	1 223
Эстония	193	391	2 799	1 509	507	208

ОБЪЕМ НАКОПЛЕННЫХ ППИ В % ОТ ВВП

	1995	2000	2005	2010	2014	2015
Чехия	12,35	35,21	44,61	62,07	59,20	62,43
Эстония	15,24	46,49	79,92	79,73	74,43	84,94
Венгрия	24,46	48,48	54,31	69,83	71,48	77,74
Латвия	11,39	21,31	29,03	46,06	46,88	54,05
Литва	5,25	20,23	31,41	35,74	32,28	35,48
Польша	5,52	19,48	28,36	39,15	37,72	45,46
Словакия	6,50	33,70	60,64	56,39	52,36	55,66

ВЫВОДЫ