

Проект «Новое село — новая цивилизация»

Программа социально-экономического развития
сельской территории



Проект «Новое село – новая цивилизация»

Становление местного самоуправления сельских территорий

Цель: Организация социально-экономического развития сельских территорий в целях формирования самостоятельного местного муниципального бюджета



Свердловская область, Камышловский район, МО «Галкинское сельское поселение»

Омская область, Омский район, МО «Троицкое сельское поселение»,

с. Верхний Карбуш

Курганская область, Варгашинский район, МО «Мостовское сельское поселение»

Республика Башкортостан, Кушнаренковский район, МО «Карача-Елгинский сельский совет», с.Чирша-Тартыш

Новое село — новая цивилизация

Проект «Новое село — новая цивилизация» предполагает комплексное развитие сельской территории в любом регионе Российской Федерации.



Село Галкинское Камышловского района Свердловской области

Новое село – новая цивилизация

Проект «Новое село — новая цивилизация» – победитель всероссийского конкурса проектов развития сельских территорий. Проект предполагает комплексное развитие сельской территории в регионах Российской Федерации.



В 2008 году проект «Новое село - новая цивилизация» получил поддержку **Совета Федерации** и лично С. М. Миронова.

В 2009 году партнером по реализации проекта стал государственный фонд «Достойный выбор» партии **«Единая Россия»**.

По матрице нашего проекта составлены программы развития:

- села Верхний Карбуш Омской области,
- Тобольского района Тюменской области,
- Новодугинского района Смоленской области.

Проект предлагается для реализации в Свердловской области.



Село Галкинское Камышловского района Свердловской области

Свердловская область

Общая площадь Свердловской области: **19 480 тыс. га**

Города областного назначения: **Екатеринбург**

Население области: **4 395 тыс. чел**

Плотность населения: **22,6 чел. на 1км2**

Основные виды деятельности: **Металлургия, машиностроение,**

Общая площадь земель сельскохозяйственного назначения: **4 170 тыс. га**

Общая площадь земель поселений: **630 тыс. га**

Общая площадь земель промышленности: **428,6 тыс. га**

Общая площадь земель лесного фонда: **13 686,6 тыс. га**

Общая площадь земель запаса: **370 тыс. га**

Общая площадь земель водного фонда: **97,4 тыс. га**

Общая площадь земель особо охраняемых территорий и объектов: **97,4 тыс. га**



Новое село – новая цивилизация



Проект «Новое село – новая цивилизация» в Свердловской области будет реализован на территории МО «Галкинское сельское поселение» и включает населенные пункты бывших сельских советов: Галкинский – Галкинское, Бутырки, Калина; Куровский – Куровское, Першата; Б. Пульниковский – Большое Пульниково, п. Рассвет.

Параметры территории

Территория	340 км ²
Население	2 400 человек
Сельхозугодья	22 000 га
Из них пашня	11 000 га

Возможности комплексного развития территории Галкинского сельского поселения Свердловской области

Растениеводство.

- Производство зерновых
- Овощи и картофель
- Бобовые кормовые культуры
- Естественные сенокосы
- Пастбища



Животноводство.

- Молочный комплекс
- Свиноферма
- Овцеферма
- Ферма коз
- Кроликоферма



Переработка.

- Мясокомбинат
- Молочный комбинат
- Комбикормовый завод
- Хлебопекарня
- Переработка шкур кроликов, овец, коз
- Переработка збоя животных (корма для собак/кошек)
- Производство мыла и косметических продуктов на основе животных жиров
- Добыча и разлив минеральной и питьевой вод



Промышленное производство.

- Завод целлюлозы
- Бумажная фабрика
- Деревообрабатывающее предприятие
- Завод органо-минеральных удобрений
- Завод биовит. добавок и ароматических масел
- Деревообрабатывающий комплекс
- Первичная переработка диатомитов

Кроличья ферма

Первое животноводческое предприятие в селе Галкинском — кроличья ферма на 500 кролематок.

Мясо кролика является классическим диетическим продуктом, полезным для всех возрастов, и особенно для детей.

Практически вся продукция фермы поставляется в г. Екатеринбург.



Кроличья ферма

На ферме задействовано 8 специалистов. Мощность фермы – 12 тыс. голов.

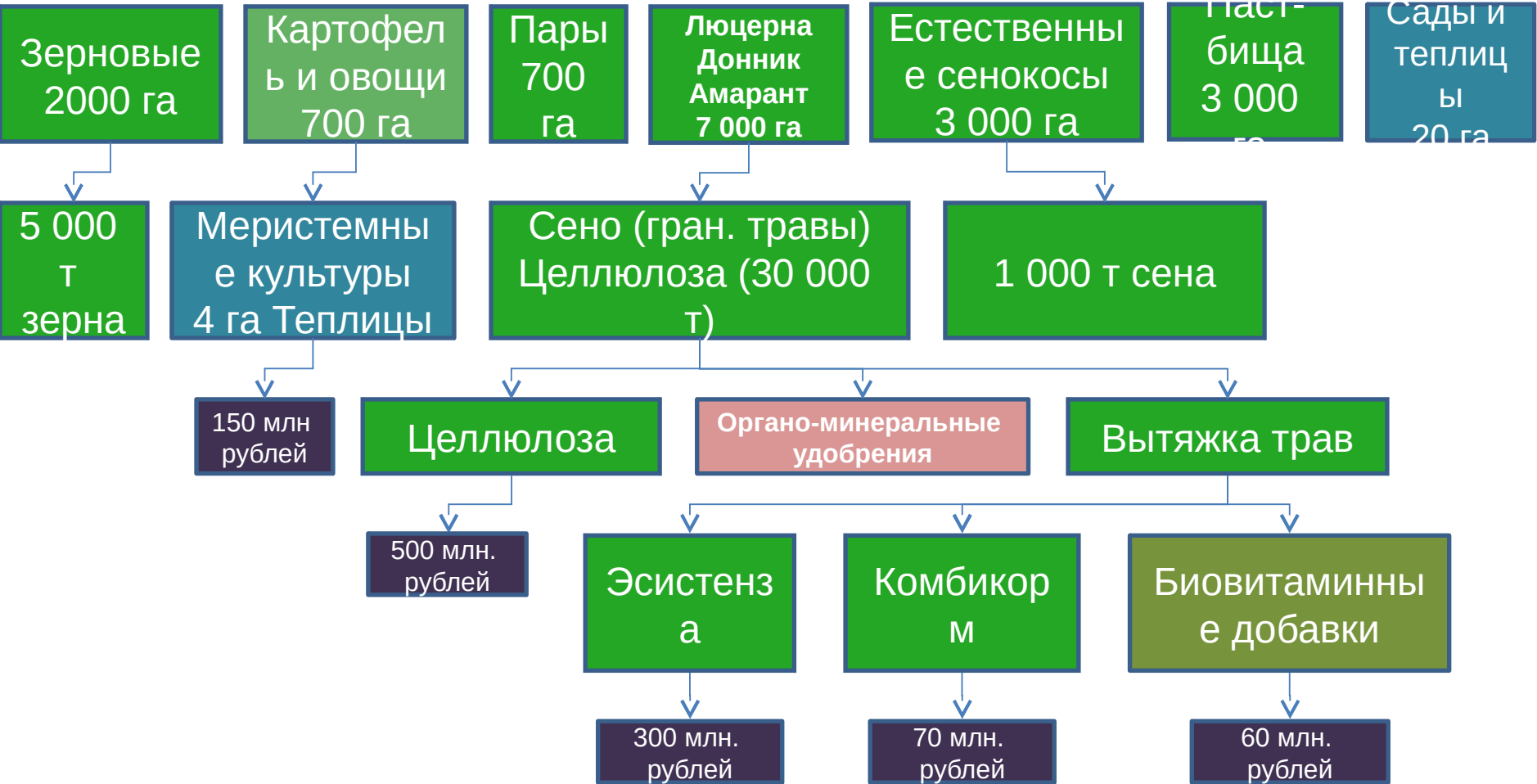


Село Галкинское Камышловского района Свердловской области

Новое село – новая цивилизация

Растениеводство

Земельные угодья (11 000 га пашни)



Семенной картофель

В мае 2009 года ЗАО «Галкинское» приступило к выращиванию семенного картофеля. На опытных полях были засеяны 19 селекционных сортов картофеля для определения видов, наиболее подходящих к климатическим условиям района.

По результатам испытаний отобрано 6 сортов.

Задействовано 9 человек.

Мощность производства составляет 4 тыс. тонн картофеля в год.



Село Галкинское Камышловского района Свердловской области

Семенной картофель



Село Галкинское Камышловского района Свердловской области

Овощной терминал

Площадь здания — 3200 кв. м. Емкость хранилища — 4500 тонн овощей. В хранилище могут размещаться картофель, свекла, морковь, капуста, другие аналогичные культуры.

В хранилище будет осуществляться мойка, фасовка овощей для дальнейшей поставки в торговые сети Свердловской области, Екатеринбурга, соседних городов и регионов.



Предполагаемое количество рабочих мест — 10-12.



Село Галкинское Камышловского района Свердловской области

Комбикормовый завод

В 2010-2011 гг. планируется закончить реконструкцию бывшего семяочистительного комплекса для организации собственного комбикормового производства мощностью 30 тыс. тонн в год.

Также будет производиться 3-4 тыс. тонн гранулированной травяной биовитаминной муки.



Село Галкинское Камышловского района Свердловской области

Молочный комплекс на 1200 голов дойного стада

Всего капитальных затрат: 771 млн рублей

Всего выручка: 500,1 млн рублей в год

Всего прямых затрат: 219 млн рублей

Чистая прибыль: 201 млн рублей

Срок реализации проекта – 1,5-2 года

Срок окупаемости без субсидий и дотаций
составит с учетом платежей процентов по
кредиту – 3,5-4 года

I ЭТАП. Проектная документация и подготовка площадки

- Изготовление проектной документации:
 - Подготовка проекта (типовой) – 400 000 рублей.
 - Бизнес-план – 60 000 рублей.
 - Смета – 50 000 рублей.
 - Экспертиза – 400 000 рублей.
- Электрификация молочного комплекса:
 - Электроподключение (техусловия) – 1 000 000 рублей.
 - Согласование с электрическими сетями – 25 000 рублей.
 - Смета – 25 000 рублей.
 - Проект – 70 000 рублей.
 - Работы + трансформатор – 1 000 000 рублей.
- Обустройство подъездных путей 800 м – 1 000 000 рублей.
- Планировка производственной территории – 3 000 000 рублей.
- Санитарный ров 750 м – 300 000 рублей.
- Ограждение – 600 000 рублей.
- Скважина воды – 100 000 рублей.
- Площадка накопления навоза – 600 000 рублей.
- Навозохранилище (тип «Лагуна» - 1 000 000 рублей.
- Цех приготовления кормов – 2 500 000 рублей.
- Хранилище сенажа (монокорпус) – 4 000 000 рублей.
ИТОГО: 16 130 000 рублей.

II ЭТАП. Строительство молочного комплекса

- Корпус содержания дойного стада на 600 голов (2 корпуса) – 100 000 тыс. рублей
 - Корпус родильного отделения на 400 голов – 30 000 тыс. рублей.
 - Оборудование доильных корпусов – 160 000 тыс. рублей
 - Оборудование родильного отделения – 30 000 тыс. рублей.
- ИТОГО: 320 000 000 рублей

III ЭТАП. Приобретение племенного поголовья

- 1200 голов племенного поголовья – 120 000 тыс. рублей.

IV ЭТАП. Переработка продукции

- Строительство молочного завода на 50 тонн/сутки – 30 000 тыс. рублей
- Оборудование молочного завода на 50 тонн/сутки – 40 000 тыс. рублей
- Строительство мясокомбината – 20 000 тыс. рублей.
- Оборудование мясокомбината – 30 000 тыс. рублей.
ИТОГО: 120 000 000 рублей.

V ЭТАП. Создание рынка сбыта.

- Затраты на организацию торговых предприятий – 60 млн рублей.

VI ЭТАП. Создание кормовой базы

- Пашня 7 000 га – 40 млн рублей.
- Техника – 70 млн рублей.
- Комбикормовый завод – 35 млн рублей.
ИТОГО: 145 млн рублей.

Себестоимость производства молока и молочных продуктов общая

- Прямая себестоимость производства молока – 101 млн рублей.
- Затраты на переработку – 50 млн рублей.
- Затраты на реализацию – 40 млн рублей.
- Налоговые платежи – 21 млн рублей.
- Рекламные затраты – 5 млн рублей.
- Затраты на переработку мяса – 3 млн рублей.

Продукция молочного комплекса

- Молоко цельное 25 000 л по 13 руб./л – 325 000 рублей.



- Молоко 5 000 л по 18 руб./л – 90 000 рублей.



- Сметана 2 000 кг по 100 руб./кг – 200 000 рублей.



- Творог 2 000 кг по 100 руб./кг – 200 000 рублей.

Дополнительные доходы молочного

КОМПЛЕКСА

Наименование	Объем	Цена	Итого
Реализация мяса	100 т	150 руб./кг	15 млн руб.
Реализация нетелей	300 голов	70 000 руб./голову	21 млн руб.
Реализация мяса II категории	60 тонн	100 руб./кг	6 млн руб.
Дотация на продажу нетелей			1 млн руб.
Дотация на производство молока			27 млн руб.



ИТОГО: 70 млн рублей.

Результаты работы молочного комплекса

Условия:

- Ожидаемая поддержка государства % по кредиту.
- Субсидия на приобретение племенного скота.
- Субсидия на приобретение техники.
- Субсидии на приобретение оборудования.
- Субсидии на капитальное строительство.



Финансовые итоги:

- Всего выручка: 500,1 млн руб.
- Всего затрат: 219 млн руб.
- Чистая прибыль: 201 млн руб.
- Срок реализации проекта – 1,5-2 года.
- Срок окупаемости без субсидий и дотаций составит с учетом платежей процентов по кредиту – 3,5-4 года.

Галкинский агропромышленный комплекс

Растениеводство

№ п/п	Наименование	Площадь, га	Объем производства, т	Объем реализации, тыс. руб.
1.	Производство зерновых	2000	5000	Внутреннее потребление
2.	Картофель и овощи	700	20000	200 000
3.	Бобовые кормовые культуры	7000	250000	Внутреннее потребление
4.	Естественные сенокосы	3500	3500	Внутреннее потребление
5.	Пастбища	3000		

Животноводство

№ п/п	Наименование	Количество маточного поголовья	Объем производства	Объем реализации, тыс. руб.
1.	Молочный комплекс	1200	9000 тонн молока	Внутреннее потребление
2.	Свиноферма	130	200 тонн мяса	Внутреннее потребление
3.	Овцеферма	800	40 тонн мяса	Внутреннее потребление
4.	Ферма коз	600	360 тонн молока	Внутреннее потребление
5.	Коликоферма	2000	120 тонн мяса	Внутреннее потребление

Галкинский агропромышленный комплекс

Переработка сельхозпродукции:

1. Мясокомбинат – 140 млн рублей.
2. Переработка шкур кроликов, овец, коз – 70 млн рублей.
3. Переработка збоя животных (корма для собак и кошек) – 10 млн рублей.
4. Производство косметических продуктов на основе животных жиров – 10 млн рублей.
5. Молочный завод – 430 млн. рублей.

Промышленное производство:

6. Завод целлюлозы – 30 000 т – 500 млн рублей.
7. Завод органо-минеральных удобрений – 30 000 т – 100 млн рублей.
8. Завод биовитаминных добавок и ароматических масел – 250 млн рублей.
9. Деревообрабатывающий комплекс (низкосортная древесина) – 60 млн рублей.
10. Первичная переработка диатомитов -

Агропромышленный комплекс произведет и реализует продукции на 1,7 млрд рублей.

Будет создано рабочих мест – 450.

Выработка продукции на 1 созданное рабочее место составит 3,5 млн рублей.

Инвестиции в производство составит 1,465 млрд рублей (50 млн долларов США).

Проекты программы с привлечением инвесторов г. Екатеринбург

Проект	Организация	Объем инвестиций
Картофель	ЗАО «Галкинское»	100 млн. рублей.
Зерно	ЗАО «Галкинское»	60 млн. рублей.
Люцерна	ЗАО «Галкинское»	15 млн. рублей.
Овцеферма	ТК «Рунатко» г. Екатеринбург	20 млн. рублей.
Свиноферма	ЗАО «Галкинское»	60 млн. рублей.
Кроликоферма и перерабатывающие цеха	ООО «АПК Диетпродукт»	60 млн. рублей

На 2010 год действуют проекты «Картофель», «Люцерна» и «Кроликоферма».

Ключевые проекты программы

Проект	Мощность производства	Объем инвестиций
Молочный комплекс	1200 голов дойного стада	15 млн. \$
Молочный завод	50 тонн/сутки молока	5 млн. \$
Мясоперерабатывающий цех	2 тонн/сутки	4 млн. \$
Ферма молочных коз	600 голов дойного стада	2 млн. \$
Комбикормовый завод	80 тонн/сутки	2 млн. \$
Завод производства целлюлозы	30 000 тонн/год	10 млн. \$
Логистический овощной центр «Перекресток»	Хранилища на 15 000 тонн овощей.	5 млн. \$
Завод пеностеклокерамических композитов	100 000 тонн/год	4 млн. \$

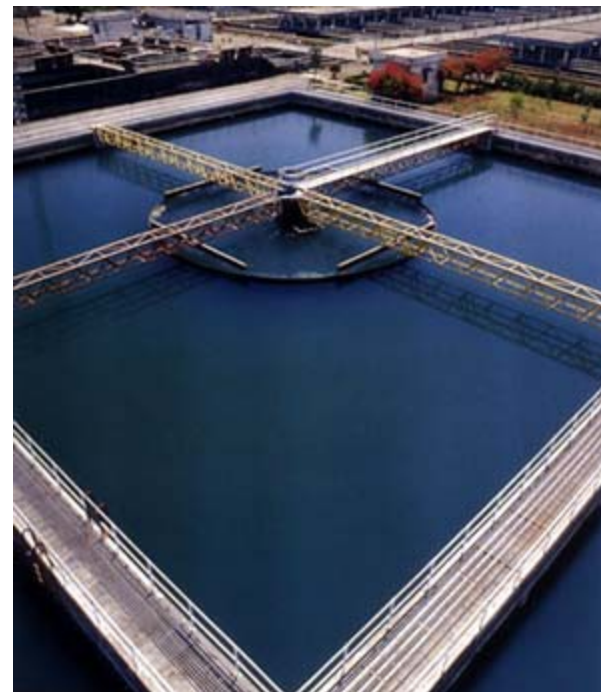
Фильтровальный материал ОДМ-2Ф

Новая российская разработка

На основе получаемого в Свердловской области диатомита и разработок российских ученых ведется выпуск фильтровальных материалов **ОДМ-2Ф** для очистки сточных вод, на очистных сооружениях любого масштаба.

20 городов РФ перевели очистные сооружения на использование ОДМ-2Ф, в их числе — Нижний Тагил, Ирбит, Югорск, Миасс.

В 2009 году был выигран тендер у японских производителей на поставки диатомитового концентрата во Вьетнам.



Село Галкинское Камышловского района Свердловской области

Фильтровальный материал ОДМ-2Ф



Село Галкинское Камышловского района Свердловской области

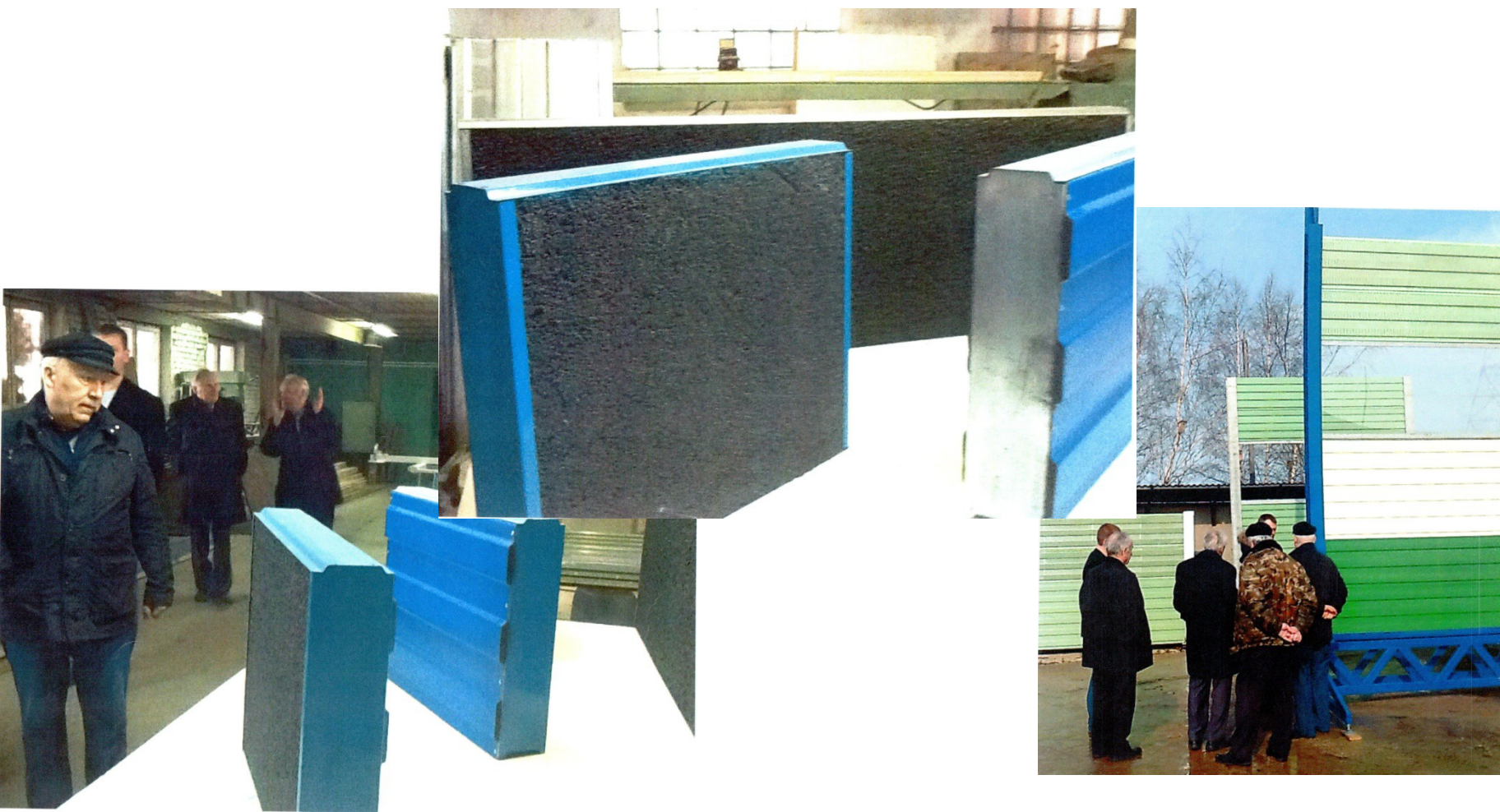
Строительный материал «Кремень»



Село Галкинское Камышловского района Свердловской области

Строительный материал «Кремнегран»

В 2012 году ООО «НПК «Кремнегран» совместно с Институтом строительства железных дорог закончили промышленные испытания строительного материала «Кремнегран» в качестве заполнителя шумоизоляционных дорожных панелей и поддерживающего слоя (термоизоляция) при строительстве железных и автомобильных дорог. **Материал рекомендован к применению.**

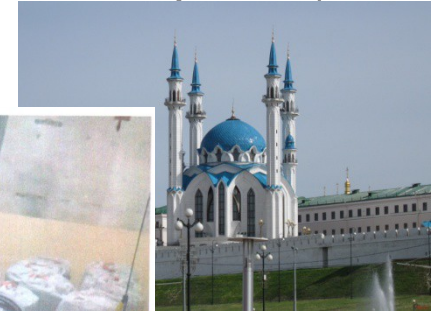
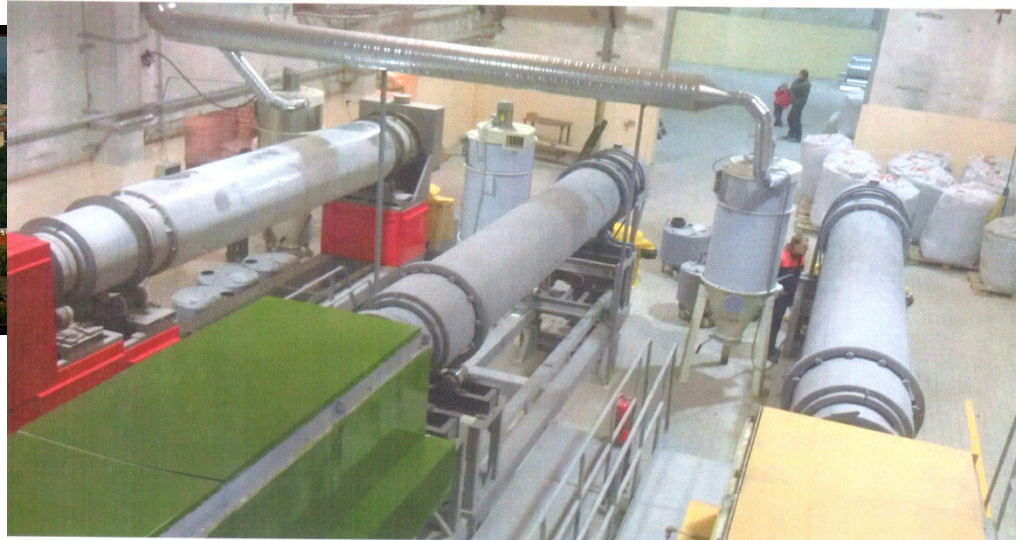


Завод Кремнегран

В декабре 2011 года ООО «НПК «Кремнегран» с. Галкинское поставил оборудование, произвел монтаж и запуск завода по производству пеностеклокерамики в г.Друскининкай, Литовская республика

Техника и инженерные разработки ООО «НПК «Кремнегран»

В ноябре 2012 года ООО «НПК «Кремнегран» с. Галкинское поставил оборудование, произвел монтаж 1-ой очереди завода по производству пеностеклокерамики в г.Казань, Республика Татарстан, Россия





ЗАО «Галкинское» приступило к разработке проекта переработки древесных отходов и древесины низких сортов в пеллеты.

Мощность установки составит 10 000 тонн пеллет в год.

В селе Галкинском запланировано внедрение технологии автономного энергообеспечения с утилизацией всех видов органических отходов с получением тепловой и электрической энергии.



Дополнительные проекты необходимые для развития стабильного развития территории

Проект	Организация	Объем инвестиций
Учебный центр «Дорога к свету»	Правительство свердловской области ООО «АПК Диетпродукт» ЗАО «Галкинское» ООО «Перекресток»	4 млн. рублей.
Органо-минеральные удобрения	ООО «Кремень-строй» ООО «Рунатко» ТД «Хит сезона»	30 млн. рублей.
Завод биовитаминных добавок «Эсистенза»	ГК «Экстрим-АйТи» г. Екатеринбург	200 млн. рублей.
Жилищное строительство	Частно-государственное партнерство	200 млн. рублей.

Обеспечение жильем специалистов



Дом предоставляется семье на условии выплаты 50% стоимости с рассрочкой. С рождением 2-го ребенка семья освобождается еще на 25% оплаты.

На сегодня построено 7 отдельных 5-комнатных домов. Жилая площадь – 160 м² с приусадебным участком 0,3-0,5 га. Стоимость 1 м² жилья – 16 000 рублей.

Учитывая государственные и областные программы поддержки строительства жилья на селе считаем возможным в течение трех лет:

В сфере строительства жилья в селах будет построено:

1. Галкинское – 70 домов для специалистов
2. Куровское – 30 домов для специалистов
3. Б. Пульниково – 30 домов для специалистов.

Кроме этого предполагаем целесообразным построить поселок «Солодилово» на 50 домов с усадьбой 0,2 га для молодых семей с жилой площадью 60-65 кв. м. Стоимость такого дома составит 1,3-1,5 млн рублей.

Санаторий-профилакторий «ЮРМАЧ»

с. Большое
Пульниково

Количество мест 400

Лечебные грязи месторождения
«Белоглинка»

Минеральные воды тип
«Трускавец», источник
«Юрмач»

Ароматерапия.
Ароматические травы Урала.

Ванны «Эраконд» на основе
амаранта, люцерны.

Итоги реализации проекта

При условии межрайонной

Сроки окупаемость и проектов	Объем инвестиций по проекту	Количество рабочих мест *	Выработка продукции на 1 рабочее место	Количество новых жилых домов	Объем реализации продукции (в год)
3-5 лет	104 млн \$	800	3,3 млн руб.	180	2,6 млрд руб.



* В сфере услуг территории потребуется создание еще около 300 рабочих мест.

Итоги реализации проекта

**Сбор налогов в сельский муниципальный бюджет
территории МО «Галкинское сельское поселение»
(тыс. рублей)**

**До реализации
2012 г.**

600

**После реализации
2017 г.**

44 000



Проект «Новое село – новая цивилизация», Республика Башкортостан

Сельская территория «Междуречье»



Новое село – новая цивилизация

Проект «Новое село — новая цивилизация» – победитель всероссийского конкурса проектов развития сельских территорий.

Проект предполагает комплексное развитие сельской территории в регионах Российской Федерации.



- в 2008 году проект «Новое село - новая цивилизация» получил поддержку Совета Федерации и лично С. М. Миронова;
- в 2012 проект поддержан комитетом гражданских инициатив Кудрина



- по матрице нашего проекта составлены программы развития:
 - ✓ села Верхний Карбуш Омской области;
 - ✓ Тобольского района Тюменской области;
 - ✓ Новодугинского района Смоленской области.

Проект предлагается для реализации в Башкортостане.

Сельская территория Междуречье

Новое село – новая цивилизация

Возможности комплексного развития территории Междуречья

Растениеводство:

- Производство зерновых
- Овощи и картофель
- Бобовые кормовые культуры
- Естественные сенокосы
- Пастбища



Переработка:

- Минимясокомбинат
- Молочный миникомбинат
- Комбикормовый цех
- Переработка шкур кроликов, овец, коз
- Переработка збоя животных (корма для собак/кошек)
- Производство мыла и косметических продуктов на основе животных жиров



Животноводство:

- Молочный комплекс
- Овцеферма
- Ферма коз
- Кроликоферма



Промышленное производство:

- Завод органо-минеральных удобрений
- Завод биовит. добавок и ароматических масел
- Завод «Кремнегран»
- Производство электроэнергии и тепла

Кроличья ферма

Животноводческое предприятие — кроличья ферма на 500 кролематок.

Мясо кролика является классическим диетическим продуктом, полезным для всех возрастов, и особенно для детей.

Практически вся продукция фермы будет поставляться в г. Уфу



Новое село – новая цивилизация

Растениеводство



Семенной картофель

В 2013 г приступим к выращиванию семенного картофеля.
На опытных полях будут засеяны 19 селекционных сортов картофеля
для определения видов, наиболее подходящих к климатическим условиям района.

По результатам испытаний выберем 6 сортов для промпроизводства.
Мощность производства составит 10 тыс. тонн картофеля в год.



Семенной картофель



Сельская территория Междуречье

Овощной терминал

Площадь здания — 3200 кв. м. Емкость хранилища — 6500 тонн овощей. В хранилище могут размещаться картофель, свекла, морковь, капуста, другие аналогичные культуры.

В хранилище будет осуществляться мойка, фасовка овощей для дальнейшей поставки в торговые сети Уральского и Поволжского регионов.



Предполагаемое количество рабочих мест — 10-12.



Комбикормовый завод

В 2013 г. планируется провести реконструкцию зернотока и зерноскладов для организации собственного комбикормового производства мощностью 5 тыс. тонн в год.

Также будет производиться 2 тыс. тонн гранулированной травяной биовитаминной муки.



Сельская территория Междуречье

Молочный комплекс на 600 голов дойного стада

Всего капитальных затрат: 341 млн рублей

Всего выручка: 200 млн рублей в год

Всего прямых затрат: 130 млн рублей

Чистая прибыль: 70 млн рублей

Срок реализации проекта – 1,5-2 года

Срок окупаемости без субсидий и дотаций составит с учетом платежей

процентов по кредиту – 3,5-4 года

Дополнительные доходы молочного комплекса

Наименование	Объем	Цена	Итого
Реализация мяса	50 т	150 руб./кг	7,5 млн руб.
Реализация нетелей	150 голов	70 000 руб./голову	11 млн руб.
Реализация мяса II категории	30 тонн	100 руб./кг	3 млн руб.
Дотация на продажу нетелей			1 млн руб.
Дотация на производство молока			12 млн руб.
			ИТОГО: 34,5 млн руб.



Результаты работы молочного комплекса

Условия:

- Ожидаемая поддержка государства % по кредиту.
- Субсидия на приобретение племенного скота.
- Субсидия на приобретение техники.
- Субсидии на приобретение оборудования.
- Субсидии на капитальное строительство.



Финансовые итоги:

- Всего выручка: 200 млн руб.
- Всего затрат: 130 млн руб.
- Чистая прибыль: 70 млн руб.
- Срок реализации проекта – 1,5-2 года.
- Срок окупаемости без субсидий и дотаций составит с учетом платежей процентов по кредиту – 3,5-4 года.

Новое село – новая цивилизация

Растениеводство

№ п/п	Наименование	Площадь, га	Объем производства, тн.	Объем реализации, тыс. руб.
1.	Производство зерновых	2000	5000	Внутреннее потребление
2.	Картофель и овощи	300	9000	56 000
3.	Бобовые кормовые культуры	1000	4000	Внутреннее потребление
4.	Естественные сенокосы	1000	1000	Внутреннее потребление
5.	Пастбища	1000		

Животноводство

№ п/п	Наименование	Количество маточного поголовья	Объем производства	Объем реализации, тыс. руб.
1.	Молочный комплекс	600	4200 тн. молока	Внутреннее потребление
3.	Овцеферма	800	40 тн. Мяса	Внутреннее потребление
4.	Ферма коз	600	360 тн. Молока	Внутреннее потребление
5.	Коликоферма	2000	120 тн. мяса	Внутреннее потребление

Переработка сельхозпродукции:

1. Мясокомбинат – 70 млн рублей.
2. Переработка шкур кроликов, овец, коз – 70 млн рублей.
3. Переработка збоя животных (корма для собак и кошек) – 5 млн рублей.
4. Производство косметических продуктов на основе животных жиров – 10 млн рублей.
5. Молочный завод – 230 млн. рублей.

Промышленное производство:

6. Завод органо-минеральных удобрений – 10 000 т – 30 млн рублей.
7. Завод биовитаминных добавок и ароматических масел – 250 млн рублей.
8. Завод переработки отходов – 60 млн рублей.
9. Завод производства пеностеклокерамики «Кремнегран» - 250 млн рублей.
10. Завод комплектов жилых домов – 300 млн. рублей.

Агропромышленный комплекс произведет и реализует продукции на 1,3 млрд рублей.

Будет создано рабочих мест – 350.

Выработка продукции на 1 созданное рабочее место составит 3,7 млн рублей.

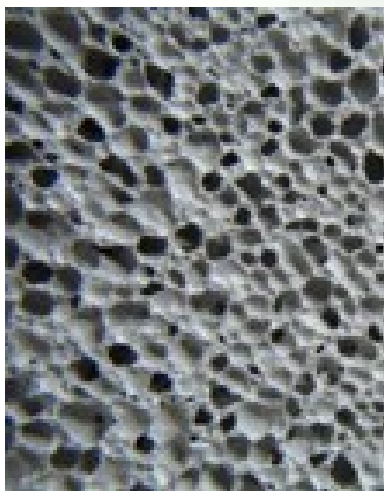
Инвестиции в производство составит 1,2 млрд рублей (40 млн долларов США).

Завод Кремнегран



Сельская территория Междуречье

Строительный материал «Кремнегран»



Переработка отходов (мусора)



Производство органо-минеральных удобрений и производство топливных пеллет.

Мощность установки составит 4 000 тонн пеллет в год.

Запланировано внедрение технологии автономного энергообеспечения с утилизацией всех видов органических отходов с получением тепловой и электрической энергии.



Обеспечение жильем специалистов



Дом предоставляется семье на условии выплаты 50% стоимости с рассрочкой.

С рождением 2-го ребенка семья освобождается еще на 25% оплаты.

Строительство домов в пригородных поселках Уфы



Планируется в год
строить 70 домов

Новое село – новая цивилизация

Санаторий-профилакторий «Междуречье»

Количество мест 400

Лечебные грязи месторождения
«Белоглинка»

Минеральные воды

Ароматерапия.
Ароматические травы Башкортостана.

Ванны «Эраконд» на основе амаранта,
люцерны.

Сельская территория Междуречье

Новое село – новая цивилизация

Итоги реализации проекта

При условии межрайонной интеграции комплексов планируется достижение следующих расчетных показателей:

Сроки окупаемости проектов	Объем инвестиций по проекту	Количество рабочих мест *	Выработка продукции на 1 рабочее место	Количество новых жилых домов	Объем реализации продукции (в год)
3-5 лет	1,2 млрд руб	350	3,7 млн руб.	100 в год	1,3 млрд руб.



* В сфере услуг территории потребуется создание еще около 200 рабочих мест.

Итоги реализации проекта

Сбор налогов в сельский муниципальный бюджет территории (тыс. рублей)

**До реализации
2012 г.**

413

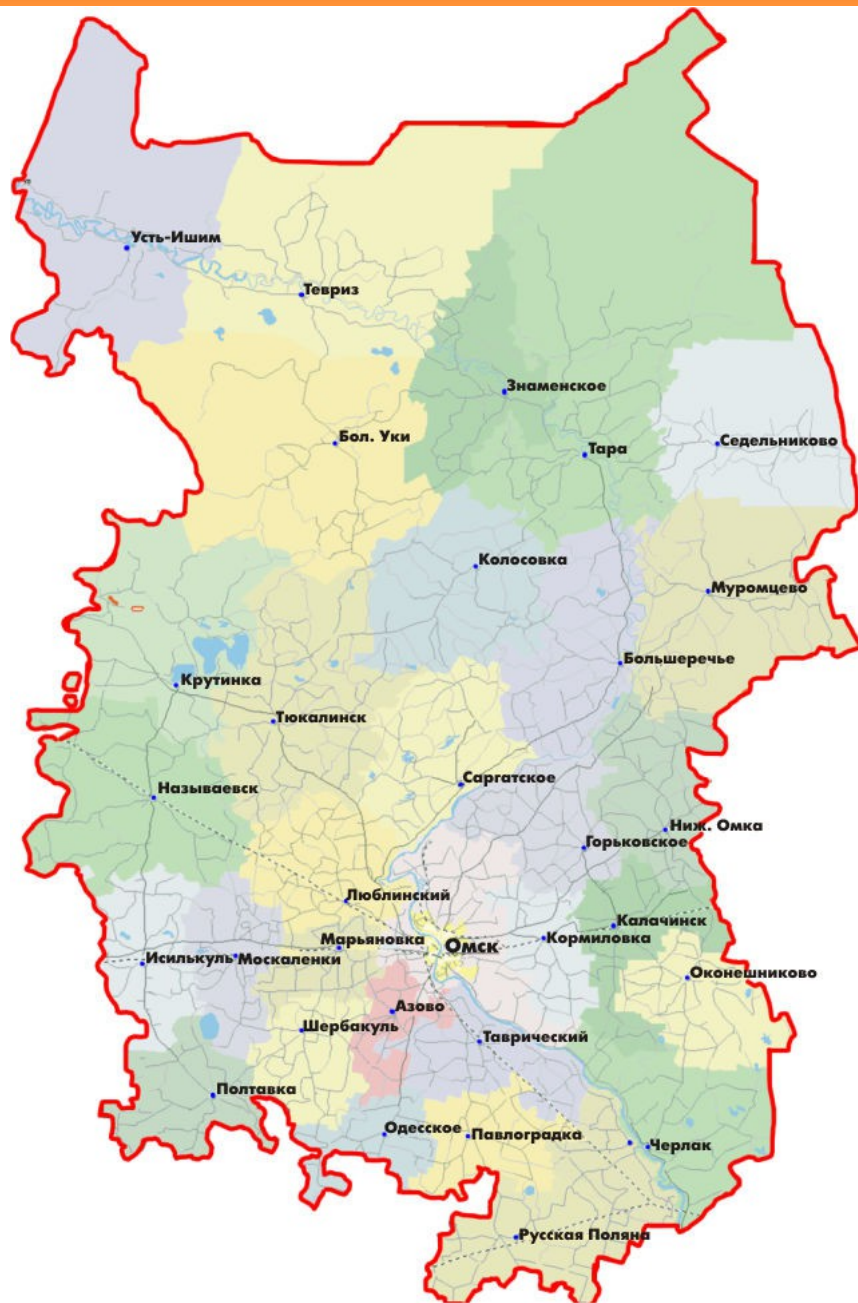
**После реализации
2017 г.**

18 000



Новое село – новая цивилизация

Село Верхний Карбуш
муниципального образования
«Троицкое сельское поселение»
Омского района Омской области
стало участником пилотного
проекта «Новое село – новая
цивилизация» в 2012 году. Первые
мероприятия в рамках выполнения
проекта планируется провести уже
в первом квартале 2013 года.



Наши задачи

1. Остановить деградацию сельских территорий России!
2. Обеспечить реализацию Доктрины Продовольственной Безопасности России и обеспечить россиян **качественными** продуктами питания!
3. Обеспечить россиян качественным жильем из расчета 35 – 42 м² на 1 человека.
4. Увеличить объемы строительства жилья в сельских территориях до 14 млн. м² в год.
5. Создать 5 миллионов рабочих мест в сельских территориях.
6. Увеличить долю сельских территорий в формировании ВВП страны до 30%.

Вы спросите: Возможно ли это в России сейчас? Мы отвечаем своими делами: ДА. Это возможно! Здесь и сейчас!!!

Главное – сберечь Россию для себя и себя сберечь для России!

Уважаемые господа, спасибо за внимание.

Вы можете ознакомиться с проектами программы на сайте

www.galkinskoe.ru

